

TOIVAKKA

LÄNTISEN ALUEEN RANTAOSAYLEISKAAVAN MUUTOS/OSA-ALUE 2

OSALLISTUMIS- JA ARVIOINTISUUNNITELMA (OAS)

27.3.2014, 20.8.2014, 15.10.2021, 16.11.2022

## SISÄLLYSLUETTELO

1. SUUNNITTELUALUE .....	3
2. YHTEYSTIEDOT .....	3
3. SUUNNITTELUALUEEN NYKYINEN MAANKÄYTTÖ.....	3
4. SUUNNITTELUALUEEN NYKYINEN MAANKÄYTTÖ.....	3
4. SUUNNITTELUALUEEN NYKYINEN MAANKÄYTTÖ.....	3
5. AIEMMAT SUUNNITELMAT .....	4
6. LÄHTÖAINEISTOT JA SELVITYKSET .....	9
6.1 Aiemmat selvitykset ja suunnitteluaineisto .....	9
6.2 Kaavaa varten laaditut selvitykset / pohjakartta-aineisto .....	10
7. VAIKUTUSALUE .....	10
8. OSALLISET .....	10
9. KAAVAPROSESSI .....	11
10. TIEDOTTAMINEN .....	11
11. ARVIOITAVAT VAIKUTUKSET .....	12
12. AIKATAULU .....	12
13. YHTEYSTIEDOT JA PALAUTE .....	12

## 1. Suunnittelualue

Läntisen alueen rantaosayleiskaavan osa-alueen 2 muutos koskee Toivakan läntisen alueen rantaosayleiskaavan Päijänteen pohjoisosan ranta-alueita sekä osa-alueen pohjoisosan muita vesistöjä.

Suunnittelualueeseen kuuluu Toivakan Päijänteen pohjoisosan ranta-alueiden lisäksi yhteensä 34 järveä tai lampea. Suunnittelualueella on rantaviivaa yhteensä 46,64 km.

Suunnittelualueen rajaus on liitteenä 1.

## 2. Yhteystiedot

### Toivakan kunta

Iltaruskontie 2, 41660 TOIVAKKA

Yhteyshenkilö: Tekninen johtaja Jari Lämsä

p. 040 630 4035, sposti. jari.lamsa@toivakka.fi

### Kaavan laatija

Ympäristösuunnittelu Oy Pirkanmaa

Yhteyshenkilö: maanmittausinsinööri (AMK) Arto Remes

Sibeliuksenkatu 11 B 1, 13100 HÄMEENLINNA

p. 040- 1629193, sposti. arto.remes@ymparistonsuunnittelu.fi

## 3. Suunnittelualueen nykyinen maankäyttö

Loma- ja asuinrakentaminen sekä maa- ja metsätalous ovat nykyisin suunnittelualueen ranta-alueiden pääasialliset maankäyttömuodot. Suunnittelualueen rantojen rakennuspaikoista n. 23 % on vakituisen asumisen rakennuspaikkoja ja n. 77 % lomarakennuspaikkoja.

Rantaosayleiskaavan muutosalueella sijaitsee 15 vanhaa erillispientalon asuinrakennuspaikkaa 10 maatilan talouskeskusten aluetta sekä 84 vanhaa lomarakennuspaikkaa. Vanhassa rantaosayleiskaavassa on lisäksi osoitettu suunnittelualueelle kolme vielä toteutumaton erillispientalon asuinrakennuspaikkaa ja 23 vielä toteutumaton lomarakennuspaikkaa. Lisäksi Päijänteen ranta-alueella sijaitsevan voimassa olevan ranta-asemakaavan alueella on kaksi toteutumaton erillispientalon asuinrakennuspaikkaa sekä matkailukäyttöön kaavoitettuja tontteja. Päijänteen Mämminniemen alue sekä Leirikallion alue ovat retkeily-, leiritoiminta- ja matkailukäytössä.

Suunnittelualueen itäosassa sijaitsee laaja ja useista erillisalueista koostuva Ilijärven Natura 2000- verkoston alue. Iso osa alueen itäosan vesistöistä sijaitsee Ilijärven Natura-alueella ja Natura- alueeseen sisältyy erillisalueita myös Päijänteen ranta-alueelta (mm. Rappukallion alue). Ilijärven Natura- alueen suojelu on pääosin toteutettu luonnonsuojelulain perusteella suojeltavaksi tarkoitetuilta osin.

## 4. Suunnittelutehtävän määrittely ja tavoitteet

Rantaosayleiskaavan muutoksen yleistavoitteena on:

- säilyttää voimassa olevan rantaosayleiskaavan vielä toteutumaton rakennusoikeus
- päivittää rantaosayleiskaava teknisesti huomioiden mm. nykyinen kiinteistö- ja rakentamislainne sekä myönnetyt poikkeamiset
- korjata voimassa olevassa kaavassa esille tulleet virheet
- tutkia voimassa olevassa kaavassa esille tulleet muutostarpeet, ja muuttaa kaavaa, mikäli muutos on kaavan suunnittelu- ja mitoitusperusteiden mukaan mahdollinen
- päivittää kaavan suunnitteluperiaatteet huomioiden mm. Hämeenlinnan hallinto-oikeuden 24.2.2006 päätös koskien Läntisen alueen rantaosayleiskaavan hyväksymispäätöstä

- muuttaa voimassa olevan rantaosayleiskaavan suunnitteluperusteena ollut rantasuunnittelun emätilan rajaamisajankohta 1.7.1959 > 15.10.1969
- nostaa rantarakentamisen mitoitusta rakentamiseen edullisilla ranta-alueilla
- tukea lomarakennuspaikkojen käyttötarkoitusten muutoksia ja lisätä pysyvän asuinrakentamisen osuutta vakituisen asumisen kannalta edullisilla ranta-alueilla
- nostaa rakennuspaikkakohtaista rakennusoikeuden enimmäismäärää ja kehittää rakentamisalueiden kaavamääräyksiä
- turvata maanomistajien tasapuolinen kohtelu olosuhteiltaan samankaltaisilla ranta-alueilla
- huomioida matkailun erityistarpeet
- huomioida ranta-alueisiin kohdistuvat yleiset tarpeet sekä turvata vesistöjen ja rantojen ominaispiirteiden ja mahdollisten erityisarvojen (esim. luontoarvot ja kulttuuriympäristöt) säilyminen

## 5. Aiemmat suunnitelmat

### Valtakunnalliset alueidenkäyttötavoitteet

Valtioneuvoston päätöksen 14.12.2017 mukaiset uudistetut valtakunnalliset alueidenkäyttötavoitteet ovat tulleet voimaan 1.4.2018. Maankäyttö- ja rakennuslain mukaan tavoitteet on otettava huomioon ja niiden toteuttamista on edistettävä maakunnan suunnittelussa, kuntien kaavoituksessa ja valtion viranomaisten toiminnassa.

### Maakuntakaava

Toivakan kunta kuuluu Keski-Suomen maakuntavaltuuston 1.12.2017 (§ 40) hyväksymän ja 26.1.2018 voimaan tulleen Keski-Suomen tarkistetun maakuntakaavan alueeseen. Keski-Suomen tarkistettu maakuntakaava on tullut 28.1.2020 lainvoimaiseksi maakuntavaltuuston hyväksymispäätöksen mukaisena Korkeimman hallinto-oikeuden hylättyä valituslupahakemuksen.

Suunnittelualueelle tai suunnittelualueen vaikutusalueelle on osoitettu Keski-Suomen tarkistetussa maakuntakaavassa seuraavia aluevarauksia ja merkintöjä (Kuva 1: Keski-Suomen tarkistettu maakuntakaava):


- Biotalouteen tukeutuva alue 

*Merkinnällä osoitetaan pääasiassa maa- ja metsätalouskäyttöön tarkoitettuja alueita.*

*Suunnittelumääräys: Alueen suunnittelussa varmistetaan maa- ja metsätalouden ja muiden maaseutuelinkeinojen toiminta- ja kehittämisedellytykset sekä turvataan hyvien ja yhtenäisten metsä- ja peltoalueiden säilyminen maaseutuelinkeinojen käytössä.*

- Laivaväylä 

*Merkinnällä osoitetaan laivaliikennettä palveleva vesiväylä. Väylällä on voimassa MRL 33 §:n mukainen ehdollinen rakentamisrajoitus.*

- Matkailun ja virkistysalueen vetovoima-alue 

*Merkinnällä osoitetaan maakunnallisesti tärkeät matkailu- ja virkistyskäytössä olevat tai siihen soveltuvat alueet.*

*Suunnittelumääräys: Alueidenkäytön suunnittelussa turvataan toimivat reitistöt ja virkistysalueet ja niiden maisema- ja ympäristöarvot sekä matkailullinen hyödyntäminen. Alueen käytön suunnittelussa on huolehdittava, ettei hanke tai suunnitelma yksinään tai yhdessä muiden hankkeiden kanssa merkittävästi heikennä Natura 2000 -verkoston perusteena olevia luonnonarvoja. Metsien hoito ja käyttö perustuu voimassa olevaan metsälainsäädäntöön.*

- Moottorikelkkailureitti 

*Merkinnällä osoitetaan moottorikelkkailun runkoreitistö ohjeellisena.*

- Ulkoilureitti ○ ○ ○

Merkinnällä osoitetaan Keski-Suomen maakuntaa ja eräitä muita sitä tukevia ulkoilureittejä ohjeellisina.

- Kulttuuriympäristön vetovoima-alue

Merkinnällä osoitetaan maakunnan kulttuuriympäristön monimuotoiset aluekeskittymät.

Suunnittelumääräys: Alueen kehittämisessä tulee hyödyntää kulttuuriympäristön monimuotoisuutta. Alueidenkäytön suunnittelulla edistetään kulttuuriympäristöjen kestäväää käyttöä ja hoitoa. Alueilla metsien hoito ja käyttö perustuu voimassa olevaan metsälainsäädäntöön.

- Natura 2000 -verkostoon kuuluva alue ■■■■■■ ■

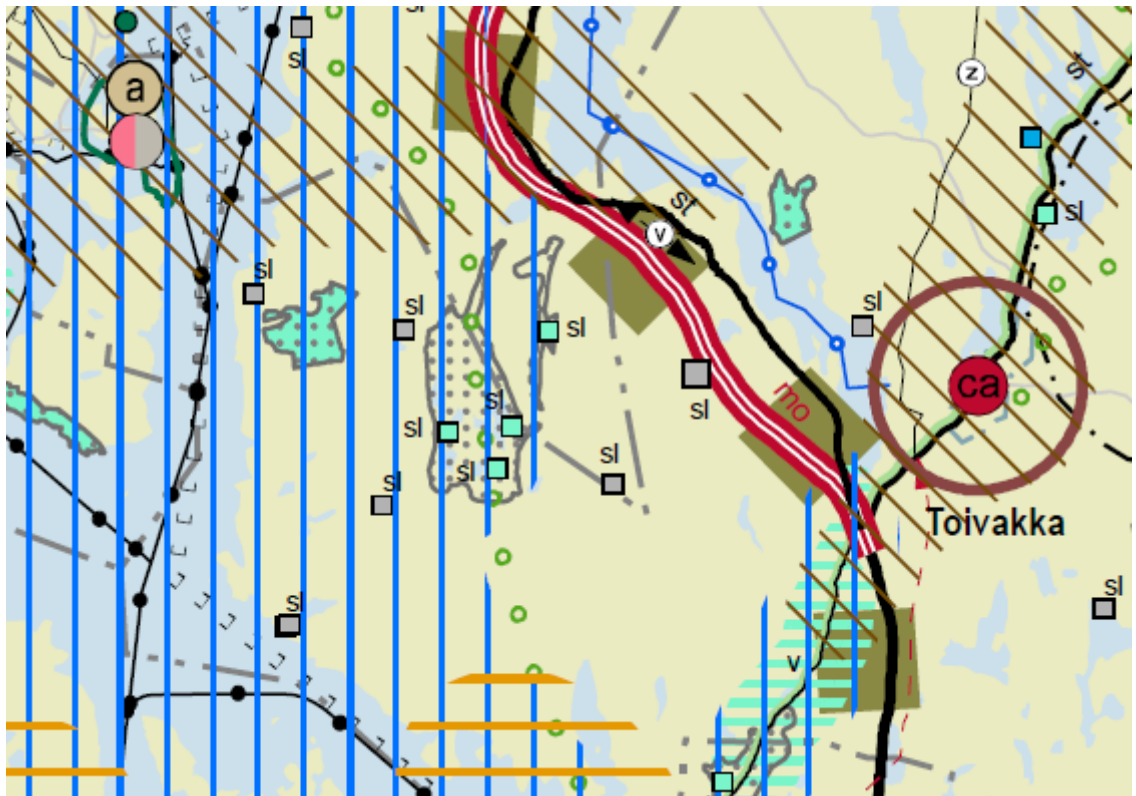
Merkinnällä osoitetaan Natura 2000 -verkostoon kuuluva alue.

- Luonnonsuojelualue (sl) ■ sl

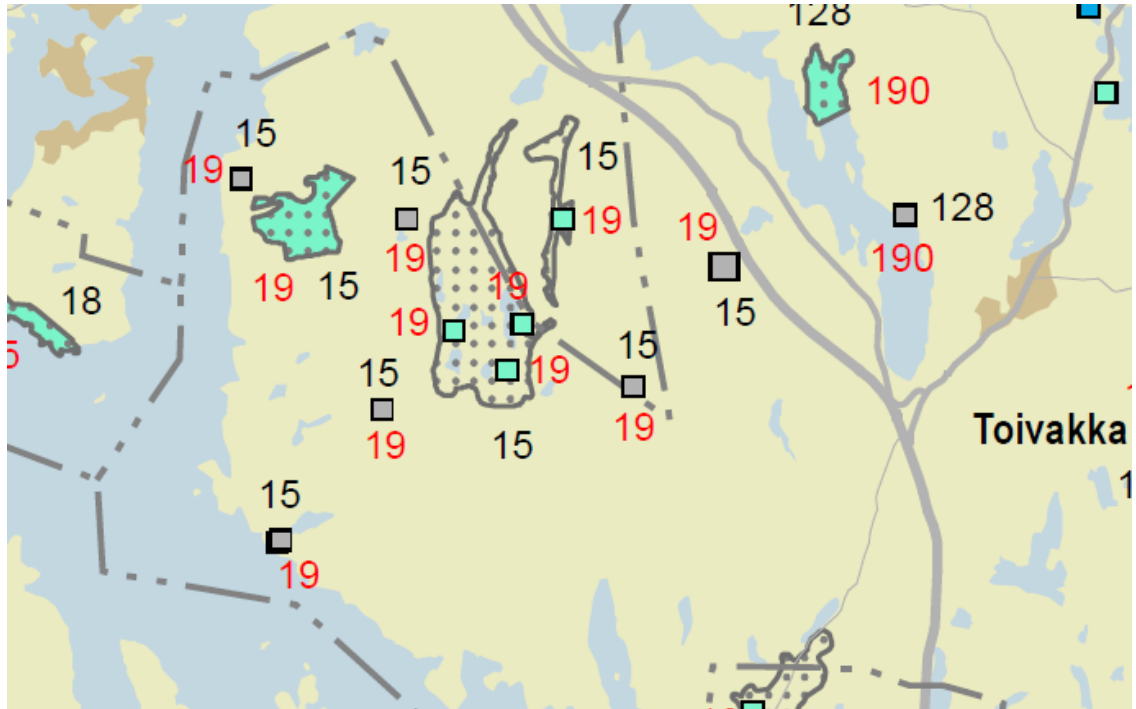
Merkinnällä osoitetaan luonnonsuojelulain nojalla suojeltu tai suojeltavaksi tarkoitettu alue.

Alueella on voimassa MRL 33§:n mukainen ehdollinen rakentamisrajoitus.

Suojelumääräys: Alueella ei saa ryhtyä sellaisiin toimenpiteisiin, jotka saattavat vaarantaa alueen suojeluarvoja. Suojelumääräys on voimassa, kunnes suojelualue varsinaisesti perustetaan. Naturaan tai suojelualueisiin kuulumattomat alueet on eritelty alueluettelossa ja niiden toteutus perustuu vapaaehtoisuuteen.



Kuva 1. Ote Keski-Suomen tarkistetusta maakuntakaavasta.



Kuva 2. Ote luonnonsuojelua koskevasta tarkistetun maakuntakaavan teemakartasta.

15	lilijärven alue	Natura-alue FI0900083
19	lilijärven alue	Valtakunnallinen vanhojen metsien suojeluohjelma: Rupansuo, Katajalampi, lilivuori ja Viitasenvuori. Valtakunnallinen soidensuojelun perusohjelma: Ruostesuo ja Kankaanpään letto. Osa Natura-alueesta FI0900083. V

Kartalla nro 15 (kuva 2.), lilijärven alue

Alueen koodi: FI0900083 Pinta-ala (ha): 889 Aluetyyppi: SAC/SPA

Alueen kuvaus:

Lilijärven alue on laaja ja monipuolinen erämainen luontokokonaisuus. Alue koostuu pääosin kallioisista havupuumetsistä, puronotkoista ja pienvesistä. Alueen rungon muodostaa erityistä suojelua vaativat vesistöt -rajaus. Erillisiä alueeseen kuuluvia alueita ovat Rappukallio, Rupansuo, Kankaanpään letto, sekä Kytömäen ja Kylmäkolun puronvarsilouhikot.

Topografialtaan alue on hyvin jyrkkäpiirteistä ja vaihtelevaa. Alueella on useita pieniä järvi-altaita, lampia, puroja ja suopainanteita. Edustavimpia lampia ovat luonnontilaiset rämeen ympäröimät Hörhänlampi, Pahalampi ja Katajalampi, pienet laskupurottomat rinteessä sijaitsevat Kataislammet. Erikoiset ja harvinaiset Louhujärvet ovat kivikkorantaisia ja -pohjaisia, sokkeloisia tulo- ja laskupurottomia umpilampia, joiden vedenpinnan taso vaihtelee suuresti. Veden ollessa vähissä loppukesällä paljastuu laaja pohjakivikko ja tulvaranta. Lilijärven alueen puroista arvokkaimpia ovat Koirajärven laskupuro, Hyppyriäiseen laskeva puro, Kalliolammen laskupuro sekä erilliset Kytömäen ja Kylmäkolun purot. Purojen arvo perustuu niiden luonnontilaisuuteen ja mm. uhanalaislajistoon. Lilijärven alueella on kaksi hyvin merkittävää lähdesuota: Ruostesuo ja Rupansuo. Lilijärven alueella on monipuolisesti pienialaisia soita. Arvokkaimpia ovat Ruostesuo (Keski-Suomessa harvinainen lähteinen rinnenso), lähteinen Rupansuo, Heinäsuo ja jo osittain rauhoitettu Kankaanpään letto. Purojen varsilla on paikoin korpikasvillisuutta, mm. Kytömäen ja Kylmäjäen purojen varsilla kasvaa luhtaista ruoho- ja heinäkorpea.

Metsien merkitys alueella on merkittävä. Alueella on viisi vanhojen metsien suojeluohjelman ja täydennysohjelman kohdetta ja lisäksi ohjelmasta puuttuva Paappasen mäen vanhan metsän kohde. Se on rakenteeltaan hyvin luonnontilaista, valtaosin tiheää varttunutta kuusivaltaista erirakenteista sekametsää, jossa esiintyy myös nuorta ja varttuvaa haapaa. Maapuita on metsäkuvassa näkyvästi. Lehtokasvillisuutta lilijärven alueella tavataan mm. Louhujärvien pohjoispuolella, jossa kasvaa mm. runsaasti metsälehmäksiä.

Rupansuon vanhojen metsien suojelualueen pohjoispuolella on alue, jossa on varttuneita sekametsiä ja pienialaisesti myös lehtipuuvaltaisia metsiä. Itse Majamäen luoteispuolella on vanha talonpaikka, jonka ympäristössä on niittymäistä kasvillisuutta. Monet metsäalueet lienevät olleet metsälaitumina. Lahopuuta metsissä on toistaiseksi vähän, vain yksittäisiä pystyyn-

kuolleita ja maapuurunkoja. Ainoastaan Majamäen pohjoisrinteen kuusivaltaisella osalla on lahoppuujatkumoa. Myös lehtipuuvallaisella alueella entisen talonpaikan pohjoispuolella on melko runsaasti lahoppuuta. Seutu on kivikkoista ja topografialtaan vaihtelevaa. Mäen ylärinteillä on kuivahkoa kangasta, alarinteillä tuoretta ja lehtomaista kangasta, pienialaisesti myös kuivaa lehtoa.

Lilijärven alue on myös kalliokasvillisuutensa takia merkittävä kohde. Alueella on runsaasti kasvillisuudeltaan oligo-mesotrofisia jyrkänteitä. Uhanalaisia ja harvinaisia lajeja kasvaa mm. Honkavuorella, lilivuorella, Koirajärven eteläpuolisella mäellä, Isoon Salmijärven laskeva puroa reunustavilla kalliorinteillä sekä erillisellä Rappukallion alueella.

Lilijärven alue on metsälinnustoltaan monipuolinen. Alueella esiintyy lukuisia uhanalaisia perhos- ja kovakuoriaislajeja sekä kasvilajeja. Lilijärven alue on myös liito-oravan elinympäristöä.

Valtakunnallisesti merkittävä järvi- ja pienvesialue. Alue on topografialtaan hyvin jyrkkäpiirteistä. Alueella on mm. korkeiden kalliojyrkänteiden väliin jääviä pikkujärvien välisiä puroja ja suopainanteita. Mannerjään sulavedet ovat muodostaneet pienen pitkäisharjun Honkavuoren länsipuolelle. Alueen pohjoisosan mäntyä kasvavia karukkokallioita peittävät monin paikoin suuret pintalohkareet. Kohde kuuluu erityistä suojelua vaativiin vesiin arvokkaan pienvesiluontonsa takia. Kohde on luontotyypeiltään monipuolinen aluekokonaisuus ja lajistoltaan arvokas alue, jossa esiintyvät mm. luontodirektiivin lajit liito-orava, kirjovertkoperhonen ja hajuheinä sekä kohdassa 3.3. (muut tärkeät lajit) mainitut kansallisesti ja alueellisesti uhanalaiset ja harvinaiset lajit.

Uhkatekijöitä ovat metsänhakkuut, uusien teiden rakentaminen, loma-asuntorakentaminen, soranotto, ojitukset ja perkaukset. Suojelutavoitteet on tarkoitus turvata arvokkaimmilla osilla luonnonsuojelulla. Muutoin riittäisivät metsälaki, maa-aineslaki ja rakennuslaki. Metsänkäsittely olisi tavoitteellista hoitaa ainakin isoimpien maanomistajien osalta erillisen metsäsuunnittelun mukaisesti. Luonnonarvojen turvaamisesta voitaisiin edistää laatimalla alueelle käyttö- ja hoitosuunnitelma.

Suojelutavoitteen määrittely:

Kaikki tietolomakkeen taulukoissa 3.1 ja 3.2 mainitut luontotyypit ja lajit kuuluvat alueen suojeluperusteisiin ja kaikkien niiden suojelutavoitteena on vähintäänkin alueen merkityksen säilyttäminen osana verkostoa.

Lisäksi alueen suojelussa ja hoidossa painotetaan seuraavia tavoitteita:

- alueella vallitseva luontotyyppien ja lajien sekä niiden elinympäristöjen tila säilytetään turvaamalla luonnon omien prosessien mukainen kehitys,
- luontotyyppin tai lajin elinympäristön laatua tai lajin populaation elinvoimaisuutta parannetaan ennallistamis- ja hoitotoimenpitein

Suojeluohjelmat ja -selvitykset:

- Erityissuojelua vaativat vesistöt
- Seutukaavan 5. vaihekaavan av 830
- Vanhojenmetsien suojeluohjelma: Rupansuo, Katajalampi, lilivuori, Viitasenvuori
- Soidensuojelun perusohjelma: Ruostesuo, Kankaanpään letto
- Seutukaavan 5. vk SL 617 (Hyppyriäiseen laskeva puro), 2. vk SL, 5. vk SL 620 (Kankaanpään letto), 5. vk SL 622 (Kalliolammen laskupuro), 5. vk SL 632 (lilivuori), 2. vk SL, 5. vk SL 616 (Ruostesuo), 4. vk SL, 5. vk SL 619 (Koirajärven laskupuro), 4. vk SL, 5. vk SL 620 Kytömäen puronvarsilouhikko, 4. vk SL, 5. vk SL 621 (Kylmäkolun puronvarsilouhikko), 5. vk SL 622 (Rupansuon lähde), 5. vk SL 623 (Katajalammimäki), 1. vk SU1, 5. vk SL 624 (Rappukallio), 4. vk av, 5. vk av 830 (Lilijärven järvialue)
- Keski-Suomen pienvesiselvitys: Hyppyriäiseen laskeva puro, Hyppyriäisenlampi, Kalliolammen laskupuro, Hörhänlampi, Koirajärven laskupuro, Kylmäkolun ja Kytömäen puronvarsilouhikot, Katajalampi, Rupansuo, Kataislammot
- Soidensuojelun perusohjelman täydennysselvitys: Hyppyriäisenlammen laskupuro, Rupansuo
- Arvokkaat kallioalueet: lilivuoren kalliomaasto, Rappukallio

Suojelun toteutuskeinot:

- Luonnonsuojelulaki: Rupansuo, Katajalammimäki, lilivuori, Viitasenvuori, Ruostesuo, Kankaanpään letto, Kylmämäen ja Kytömäen puronvarsilouhikot, Rappukallio, Koirajärven laskupuro, Majamäen alue
- Maa-aineslaki, metsälaki, vesilaki: Muu alue

## Keski-Suomen maakuntakaava 2040

Keski-Suomen liitto on aloittanut maakuntakaavan päivityksen. Päivitettävän kaavan nimenä käytetään Keski-Suomen maakuntakaava 2040. Päivitys koskee koko maakunnan aluetta, Kuhmoinen poislukien. Jatkossa maakuntakaavaa päivitetään Keski-Suomen alueella rullaavan maakuntakaavoituksen periaatteiden mukaisesti. Rullaavassa maakuntakaavoituksessa maakuntakaavaa muutetaan kertyneiden muutostarpeiden mukaisesti. Nyt laadittavan päivityksen muutostarpeet liittyvät seudullisesti merkittävään tuulivoimatuotantoon, liikenteeseen ja hyvinvoinnin aluerakenteeseen.

Maakuntakaavan päivitystyö on edennyt valmisteluvaiheeseen ja luonnosaineisto oli nähtävillä valmisteluvaiheen kuulemista varten 7.3. – 5.5.2022 osoitteessa:  
<https://keskisuomi.fi/alueiden-kaytto-ja-saavutettavuus/maakuntakaavoitus/maakuntakaava-2040/>

### Rantayleiskaava

Suunnittelualueella on voimassa Toivakan kunnanvaltuuston 11.11.2004 hyväksymä Toivakan kunnan läntisen alueen rantaosayleiskaava. Rantaosayleiskaava on tullut voimaan 1.7.2009, lukuun ottamatta Päijänteen ranta-alueen tilan Pöytäoja RN:o 3:70 (nykyisin tila 850-401-3-80), Piirilänlammen ranta-alueen tilan Suomäki RN:o 1:27 (850-401-1-27) sekä Vääräjärven ranta-alueen tilojen Väliä RN:o 1:96 (850-401-1-96) ja Metsä-Pökkölä RN:o 1:107 (nykyisin tila 850-401-1-121) alueille osoitettuja maatilan talouskeskuksien käyttöön tarkoitettuja uuden saunan rakennusaloja. Rantaosayleiskaava kumoutui uusien saunojen rakennusalojen osalta Hämeenlinnan hallinto-oikeuden päätöksellä 24.2.2006 (Numero 06/0122/2).

### Toivakan muut rantaosayleiskaavat

- Tämä rantaosayleiskaavan muutosalue rajautuu Toivakan Läntisen alueen rantaosayleiskaavan osa-alueen 1 muutoksen ja Nisulan kylän osayleiskaavan alueeseen (kvalt 9.8.2021 hyväksymä, voimaantulo 4.5.2022)

- VT4 osayleiskaava (ja Leppäveden rantaosayleiskaavan kumoaminen sekä Läntisen alueen rantaosayleiskaavan osittainen kumoaminen). Osayleiskaavassa on mukana Leppäveden ranta-alueita ja Majalammen ranta-alue (kvalt 12.4.2021 hyväksymä, voimaantulo 27.5.2021).

- Viisarimäki – kirkonkylän osayleiskaava, jossa on mukana kirkonkylän läheisiä ranta-alueita (kvalt 11.11.2019 hyväksymä, voimaantulo 9.1.2020 ja 27.5.2021)

- Itäisen alueen rantaosayleiskaavan muutos / osa-alue 2 (kvalt 10.6.2019 hyväksymä, voimaantulo pääosin 26.9.2019 ja valituksen alaisia Iso-Vehmaisien, Hirvijärven ja Heinälammien ranta-alueiden osia koskien 22.4.2021, Hämeenlinnan hallinto-oikeuden päätös 11.2.2021, päätösnumero 21/0049/2).

- Itäisen alueen rantaosayleiskaavan muutos, laajennus ja kumoaminen / osa-alue 1 sekä Huikon kylän osayleiskaava (kvalt 11.12.2017 hyväksymä, voimaantulo pääosin 25.5.2018 ja valituksen alaisilta osin 20.6.2019, Hämeenlinnan hallinto-oikeuden päätös 30.4.2019, päätösnumero 19/0477/2).

### Ranta-asemakaava

Päijänteen ranta-alueella on voimassa Toivakan kunnanvaltuuston 19.6.2019 hyväksymä Piirilän ranta-asemakaavan muutos. Ranta-asemakaavaan kuuluu n. 1,47 km Päijänteen ranta-alueita.



## 6. Lähtöaineistot ja selvitykset

### 6.1 Aiemmat selvitykset ja suunnitteluaineisto

#### **Luonnonympäristö ja maisema**

- Ympäristöministeriö, Syke: Valtakunnallisesti arvokkaat maisema-alueet VAMA 2021
- Keski-Suomen valtakunnallisesti ja maakunnallisesti arvokkaat maisema-alueet (Keski-Suomen liitto 2016)
- Ilijärven Natura-alueen biotyypikkuvuoiden inventointitiedot, ULJAS-tietojärjestelmä (Keski-Suomen ELY-keskus 2020-2021)
- Keski-Suomen ELY-keskus on tehnyt perinnemaisemien päivitys- ja täydennysinventointeja vuodesta 2017. Inventointeja jatketaan osana valtakunnallista Helmi-elinympäristöohjelmaa ja ne on tarkoitus saada päätöksen vuonna 2021.
- Keski-Suomen maakunnallinen maisemaselvitys – maisemallinen osa-aluejako. (Keski-Suomen ympäristökeskus, Muhonen, M. 2005)
- Keski-Suomen pienvesiselvitys
- Natura-alueiden kohdetietolomakkeet
- Luonnon- ja maisemansuojelun kannalta arvokkaat kallioalueet Keski-Suomessa. (Suomen ympäristökeskus. Luontoyksikkö. Päivitetty aineisto 25.5.2009)
- Valtakunnallisesti arvokkaat moreenimuodostumat (Ympäristöministeriö, Suomen ympäristökeskus 2007)
- Valtakunnallisesti arvokkaat tuuli- ja rantakerrostumat (Ympäristöministeriö, Suomen ympäristökeskus 32/2011)
- Ympäristöhallinnon paikkatietopalvelu OIVA (mm. luonnonsuojelualueet, Natura-alueet, pohjavesialueet, pilaantuneet maa-alueet, vesistöjen tilatiedot)
- Suomen ympäristökeskuksen (SYKE) aineistot
- Läntisen alueen rantaoyk:n luontoselvitys (Teppo Häyhä, Matti Kouvo 1997)

#### **Rakennettu ympäristö**

- RKY on Museoviraston laatima inventointi, joka on valtioneuvoston 22.12.2009 päätöksellä otettu maankäyttö- ja rakennuslakiin perustuvien valtakunnallisten alueidenkäyttötavoitteiden tarkoittamaksi inventoinniksi rakennetun kulttuuriympäristön osalta 1.1.2010 alkaen.
- Maakunnallisesti arvokkaat rakennetut kulttuuriympäristöt Keski-Suomessa (Keski-Suomen liitto)
- Toivakan rakennusinventointi (Keski-Suomen museo 1990)

#### **Arkeologia**

- Läntisen alueen rantaoyk:n arkeologinen inventointi (Museovirasto 2004)
- Kulttuuriperintökohteiden inventointi / KMO (00434) Jyväskylän seutu 2010. Metsähallituksen julkaisu; Mustonen, R. 2011.
- Museoviraston muinaisjäännösrekisteri

#### **Muita selvityksiä / aineistoja**

- Toivakan kunnan maankäytön strategia 2030 (2013)
- Toivakan kunnan 7.6.2018 voimaan tullut rakennusjärjestys
- Läntisen alueen rantaoyk:n kantatilaselvitys (Kaavatalo 2004)

- Toivakan muiden rantaosayleiskaavojen selvitys- ja kaava-aineistot
- Toivakan vesihuollon kehittämissuunnitelma (Suunnittelukeskus Oy 2004)
- Toivakan kunnan vesihuoltoverkoston toiminta-alueiden kartat (FCG 2021)
- Toivakan kunnan rakennuskannan selvitys (2015)
- Keski-Suomen vesihuollon strateginen kehittämissuunnitelma vuosille 2009–2020. (Luonnos 9.6.2009.)
- Maakuntakaavan selvitysaineistot
- Jyväskylän seudun rakennemalli 20X0
- Naapurikuntien rantayleiskaavat
- Kiinteistöjen omistajatiedot
- Maanmittauslaitoksen maastotietokanta- ja ilmakuva-aineistot sekä kiinteistöraja-aineisto

## 6.2 Kaavaa varten laaditut selvitykset / pohjakartta-aineisto

- Ulkoilu- ja retkeilyreitiselvitys (Martti Herman Pisto 2014)
- Luontoselvitys (Tmi Teppo Häyhä 2015)
- Rakennus- ja kulttuuriympäristöinventointi (Arkkitehtuuripalvelu Nina Könönen 2017)
- Ranta-alueiden vakituisen asumisen edullisuusvyöhyketarkastelu (Ympäristösuunnittelu Oy 2021)
- Emätilaselvitys (Ympäristösuunnittelu Oy 2021)
- Maisemaselvitys (Ympäristöpalvelut Latvasilmu osk 2021)

### Pohjakartta

Kaavan pohjakarttana käytetään Maanmittauslaitoksen rasterimuotoista maastotietokarttaa sekä Maanmittauslaitoksen kiinteistöraja-aineistoa. Rantaosayleiskaavan laaditaan voimassa olevan läntisen alueen rantaosayleiskaavan mittakaavassa 1:10000.

## 7. Vaikutusalue

Kaavan välitön vaikutusalue käsittää koko suunnittelualueen. Kaavoituksen väilliset vaikutukset voivat ulottua myös tätä laajemmalle alueelle.

## 8. Osalliset

1. Naapuritilojen maanomistajat ja ne joiden asumiseen, työntekoon tai muihin oloihin kaava saattaa huomattavasti vaikuttaa
2. Viranomaiset, kunnan hallintokunnat ja naapurikunnat
  - Keski-Suomen ELY -keskus, Keski-Suomen liitto, Keski-Suomen museo, Keski-Suomen pelastuslaitos, Väylävirasto, Suomen Metsäkeskus
  - Toivakan kunnan hallintokunnat: perusturvalautakunta, sivistyslautakunta, tekninen lautakunta ja ympäristölautakunta
  - Naapurikunnat: Jyväskylä, Muurame
3. Yhteisöt, joiden toimialaa suunnittelussa käsitellään

## 9. Kaavaprosessi

Vireille tulovaihe	<ul style="list-style-type: none"> <li>• Alkuvaiheen viranomaisneuvottelu</li> <li>• Kuulutus ja tiedottaminen kaavan vireille tulosta ja osallistumis- ja arviointisuunnitelmasta (OAS)</li> <li>• Yleisötilaisuus</li> </ul>
Valmisteluvaihe 1 (Alustava luonnosvaihe)	<ul style="list-style-type: none"> <li>• Selvitysten laatiminen</li> <li>• Alustavan kaavaluonnoksen laatiminen</li> <li>• Tarvittaessa viranomaisten työneuvottelu</li> <li>• Kuulutus ja tiedottaminen alustavan kaavaluonnoksen nähtäville asettamisesta</li> <li>• Alustava kaavaluonnos nähtävillä</li> <li>• Osallisilla on mahdollisuus esittää mielipiteensä valmisteluaineistosta sekä alustavasta kaavaluonnoksesta</li> <li>• Tarvittaessa viranomaisten työneuvottelu</li> </ul>
Valmisteluvaihe 2 (Luonnosvaihe)	<ul style="list-style-type: none"> <li>• Osallispalautteen käsittely</li> <li>• Suunnittelualueen rajauksen täsmentäminen</li> <li>• Selvitysten täydentäminen</li> <li>• Suunnittelu- ja mitoitusperiaatteiden sekä kaavaluonnoksen laatiminen ja hallinnollinen käsittely</li> <li>• Kuulutus ja tiedottaminen kaavaluonnoksen nähtäville asettamisesta</li> <li>• Kaavaluonnos nähtävillä</li> <li>• Osallisilla on mahdollisuus esittää mielipiteensä valmisteluaineistosta sekä kaavaluonnoksesta</li> <li>• Viranomaislausunnot valmisteluaineistosta sekä kaavaluonnoksesta</li> <li>• Tarvittaessa viranomaisten työneuvottelu</li> </ul>
Kaavaehdotusvaihe	<ul style="list-style-type: none"> <li>• Osallispalautteen käsittely ja vastineet</li> <li>• Tarvittaessa selvitysten täydentäminen</li> <li>• Kaavaehdotuksen laatiminen ja hallinnollinen käsittely</li> <li>• Kuulutus ja tiedottaminen kaavaehdotuksen nähtäville asettamisesta</li> <li>• Kaavaehdotus nähtävillä</li> <li>• Osallisilla ja muilla kunnan jäsenillä on mahdollisuus tehdä kaavaehdotuksesta kirjallinen muistutus nähtävillä oloaikana</li> <li>• Viranomaislausunnot kaavaehdotuksesta</li> <li>• Tarvittaessa viranomaisneuvottelu</li> <li>• Osallispalautteen käsittely ja vastineet</li> <li>• Tarvittaessa MRA 32§:n mukainen kuuleminen</li> </ul>
Hyväksymisvaihe	<ul style="list-style-type: none"> <li>• Kaavan hyväksymisestä päättää Toivakan kunnanvaltuusto</li> <li>• Kaavan hyväksymistä koskevaan päätökseen on mahdollista hakea muutosta valitusteitse (Hämeenlinnan hallinto-oikeus / KHO)</li> </ul>

## 10. Tiedottaminen

Kaavoitukseen liittyvät viralliset kuulutukset julkaistaan Paikallisuutiset –lehdessä sekä pidetään nähtävillä kunnan ilmoitustaululla ja kunnan kotisivuilla internetissä osoitteessa [www.toivakka.fi](http://www.toivakka.fi).

Tiedottamista täydennetään lähettämällä ainakin suunnittelualueen niille ulkopaikkakuntalaisille maanomistajille, joiden osoite on tiedossa, tiedotuskirjeet valmisteluvaiheessa 2 (luonnosvaihe) ja kaavaehdotusvaiheessa.

## 11. Arvioitavat vaikutukset

Kaavaratkaisun vaikutuksia arvioidaan seuraavasti:

ARVIOITAVAT TEKIJÄT	SISÄLTÖ
Ympäristövaikutukset	- Luonnonympäristö; kasvillisuus ja eliöstö, maisema, luonnon- ja vesiensuojelu, Natura 2000, arvokkaat kallioalueet, pohjavesialueet, vesistön, maaston ja luonnon ominaispiirteet - Arkeologia; Kiinteät muinaisjäännökset - Rakennettu ympäristö; kulttuuriympäristöt, rakennuskanta
Sosiaaliset vaikutukset	- Vaikutusalueen maanomistajat ja asukkaat - Vesistön ja ranta-alueiden virkistyskäyttäjät, matkailijat, jokamiehenoikeus
Yhdyskuntarakenne	- Rantarakenne; lomarakentamisen alueet, vakituisten rakentamisen alueet - Tiestön rakentamistarve, liikennemäärät, liikenneturvallisuus, vesihuollon järjestäminen, palvelujen järjestämistarve, esim. koulukuljetusten järjestäminen - Yhtenäiset vapaat rannat
Taloudelliset vaikutukset	- Elinkeinoelämä, kuntatalous, kiinteistöjen arvo

## 12. Aikataulu

TYÖVAIHE	AJANKOHTA
Alkuvaiheen viranomaisneuvottelu	18.2.2014
Vireille tulo kuulutus / oas nähtävillä	28.4 - 29.5.2014
Alustava kaavaluonnos nähtävillä	28.8 - 30.9.2014
Kaavaluonnos nähtävillä	16.12.2021 - 17.1.2022
Kaavaehdotus nähtävillä	Tavoite 12/2022 - 01/2023
Kaavan hyväksyminen	Tavoite 02-06 / 2023

## 13. Yhteystiedot ja palaute

Rantaosayleiskaavojen muutoksen ja laajennuksen suunnittelutyöstä vastaa Ympäristösuunnittelu Oy Pirkanmaan Hämeenlinnan toimisto.

Toivakan kunnasta hankkeen yhteyshenkilönä toimii tekninen johtaja Jari Lämsä  
puh. 040 630 4035, sposti. jari.lamsa@toivakka.fi

Palaute osallistumis- ja arviointisuunnitelmasta, alustavasta kaavaluonnoksesta, kaavaluonnoksesta ja kaavan valmisteluaineistosta sekä muistutukset kaavaehdotuksesta pyydetään toimittamaan osoitteella: Toivakan kunta / Kunnanhallitus, Iltaruskontie 2, 41660 Toivakka tai sähköpostitse kirjaamo@toivakka.fi.

### Toivakan kunta / Kunnanhallitus

Iltaruskontie 2  
41660 TOIVAKKA  
sähköposti: kirjaamo@toivakka.fi

### Toivakan kunta

Tekninen johtaja Jari Lämsä  
puh: 040 630 4035  
sähköposti: jari.lamsa@toivakka.fi

### Kaavan laatija

Ympäristösuunnittelu Oy Pirkanmaa  
Yhteyshenkilö: Arto Remes  
Sibeliuksenkatu 11 B 1, 13100 HÄMEENLINNA  
puh: 040-1629193, sähköposti: arto.remes@ymparistonsuunnittelu.fi