

Tekninen lautakunta	§ 6	27.01.2016
Tekninen lautakunta	§ 20	16.03.2016
Kunnanhallitus	§ 70	21.03.2016
Tekninen lautakunta	§ 44	18.05.2016
Kunnanhallitus	§ 113	23.05.2016
Kunnanvaltuusto	§ 32	30.05.2016
Kunnanhallitus	§ 289	05.12.2016

Viisarimäen yritysalueen asemakaavan hyväksyminen

Tekltk 27.01.2016 § 6

Valmistelija: Kehitysjohtaja Matti Nikupeteri puh 0400-865008

Maankäyttö ja rakennusasetuksen 30 §:n mukaan ja Maankäyttö- ja rakennuslain 62 §:ssä tarkoitettu tilaisuuden varaaminen osallisille mielipiteensä esittämiseen kaavaa valmisteltaessa voidaan tehdä asettamalla valmisteluaineisto nähtäville ja varaamalla tilaisuus esittää mielipide määräajassa kirjallisesti tai suullisesti taikka erityisessä kaavaa koskevassa tilaisuudessa taikka muulla sopivaksi katsottavalla tavalla. Tässä yhteydessä voivat mielipiteensä esittää myös muut kunnan jäsenet.

Asemakaavalla mahdollistetaan yritysalueen rakentaminen.

Tilaisuuden varaamisesta mielipiteen esittämiseen tiedotetaan osallistumis- ja arviointisuunnitelmassa todetulla, osallisten tiedonsaannin kannalta toimivalla tavalla. Asiasta ilmoitetaan ilmoitustaululla ja lehdessä. Lisäksi maanomistajille lähetetään kirjeet ja järjestetään esittely- ja kuulemistilaisuus sekä pyydetään lausunnot viranomaisilta

Ehdotus:

Tekninen lautakunta päättää kaavaluonnoksen asettamisesta nähtäville luonnosvaiheen kuulemista varten.

Päätös:

Tekltk 16.03.2016 § 20

Hyväsyttiin yksimielisesti

Valmistelija: kehitysjohtaja Matti Nikupeteri, puh. 0400 865 008

Viisarimäen yritysalueen asemakaavasta on 2.2.2016 pyydetty lausunnot 8.3.2016 mennessä. Saapuneet lausunnot ovat liitteenä. ELY-keskuksen lausuntoa ei ole vielä saatu, mutta se on luvattu toimittaa 11.3.2016 mennessä.

Maanomistajat eivät ole jättäneet kaavaluonnokset mielipiteitä. Kunnallisteknikko Jouko Reinikainen on jättänyt kaavoitusta koskevan mielipiteensä.

Kaavaehdotus on ennen hyväksymistä maankäyttö- ja rakennuslain (MRL) 27 §:n mukaan pidettävä julkisesti nähtävänä. Sen lisäksi siitä on pyydetty

MRL 28 §:n mukaan lausunnot.

Kaavaehdotus esitellään kokouksessa.

Ehdotus: Lautakunta esittää kunnanhallitukselle, että se hyväksyisi Viisarimäen alueen kaavaehdotuksen asetettavaksi julkisesti nähtäville ja että siitä pyydetäisiin maankäyttö- ja rakennuslain 28 §:n mukaiset lausunnot.

Esittelijän kokouksessa tekemä muutosesitys:

Lautakunta esittää kunnanhallitukselle, että se hyväksyisi Viisarimäen alueen kaavaehdotuksen asetettavaksi julkisesti nähtäville ja että siitä pyydetäisiin maankäyttö- ja rakennuslain 28 §:n mukaiset lausunnot. Ennen nähtäville asettamista tulisi kaavaehdotusta tarkistaa siten, ettei Viialantie kuulu kaava-alueeseen.

Päätös:
Kh 21.03.2016 § 70

Hyväksyttiin yksimielisesti.

Valmistelija(t): hallintojohtaja Sari Linturi-Sahlman, puh. 050 4644 866

Ehdotus: Kunnanhallitus päättää asettaa Viisanimäen alueen kaavaehdotuksen julkisesti nähtäville ja pyytää siitä maankäyttö- ja rakennuslain 28 §:n mukaiset lausunnot. Kaavaehdotus on päivitetty teknisen lautakunnan käsittelyn jälkeen Viialantien osalta.

Päätös:
Tekltk 18.05.2016 § 44

Hyväksyttiin yksimielisesti.

Valmistelija: kehitysjohtaja Matti Nikupeteri puh 0400-865008

Asemakaavaehdotus oli nähtävillä 11.4.-10.5.2016. Kaavaehdotuksesta saatiin lausunnot nähtävillä oloaikana.

Kaavaehdotukseen tehtiin lisäselvitysten ja lausuntojen pohjalta vähäisiä muutoksia. Kaavaehdotusta ei ole tarpeen asettaa uudelleen yleisesti nähtäville.

Lausunnot ja lisäselvitykset sekä kaavaehdotukseen tehdyt muutokset esitellään kokouksessa.

Ehdotus: Tekninen lautakunta hyväksyy osaltaan Viisarimäen yritysalueen asemakaavan ja esittää kunnanhallitukselle, että se esittää edelleen kunnanvaltuustolle Viisarimäen yritysalueen asemakaavan hyväksymistä.

Päätös: Hyväksyttiin yksimielisesti 10.5.2016 päivätyn luonnoksen mukaisesti.

Kh 23.05.2016 § 113

Valmistelija(t): hallintojohtaja Sari Linturi-Sahlman, puh. 050 4644 866

Arkkitehti Tuomo Järvinen FCG Suunnittelu ja Tekniikka Oy:stä on kutsuttu esittelemään lausuntoja ja lisäselvityksiä sekä kaavaehdotukseen tehtyjä muutoksia ennen kokousta.

Ehdotus: Kunnanhallitus hyväksyy osaltaan Viisarimäen yritysalueen asemakaavan ja esittää edelleen kunnanvaltuustolle Viisarimäen yritysalueen asemakaavan hyväksymistä.

Päätös: **Kunnanhallitus hyväksyi Viisarimäen yritysalueen asemakaavan osaltaan ja esittää edelleen kunnanvaltuustolle Viisarimäen yritysalueen asemakaavan hyväksymistä. Pykälän liitteisiin lisättiin kaavaselostus.**

Kv 30.05.2016 § 32

Ehdotus: Kunnanhallitus esittää kunnanvaltuustolle Viisarimäen yritysalueen asemakaavan hyväksymistä.

Päätös: **Kunnanvaltuusto hyväksyi yksimielisesti, että kunnanvaltuusto käsittelee 27.5.2016 pidetyn viranomaisneuvottelun jälkeen tehtyjen teknisten muutosten mukaisesti Viisarimäen asemakaavan. Muutokset on päivitetty liitteenä oleviin asemakaavakarttaan ja kaavaselostukseen.**

Kunnanvaltuusto hyväksyy yksimielisesti Viisarimäen yritysalueen asemakaavan.

Kh 05.12.2016 § 289

Valmistelija(t): kunnanjohtaja Pirkko-Liisa Vesterinen, puh. 041 4666 058

Toivakassa ei tällä hetkellä ole vapaita yritystontteja. Toivakan kunnanvaltuusto on hyväksynyt yksimielisesti Viisarimäen yritysalueen asemakaavan kokouksessaan 30.5.2016 (§32). Yritysalue sijoittuu E4-tieltä Toivakkaan johtavan seututien 618 varteen. Toivakan taajama alkaa noin 500 m yritysalueesta keskustaan päin.

Ohjauskeskustelu ja viranomaisneuvottelu 26.5.2016

Keski-Suomen ELY-keskus antoi asemakaavaehdotuksesta 11.5.2016 päivätyn lausunnon, johon kaavan laatija toimitti alustavan vastineen. 26.5.2016 järjestettiin kunnan ja ELY:n kesken liikenneasioita käsittelevä ohjauskeskustelu sekä välittömästi sen jälkeen MRA 26 viranomaisneuvottelu.

Ohjauskeskustelussa 26.5.2016 ELY antoi kaksi vaihtoehtoa, jotta Viisarimäen kaava etenisi 30.5.2016 Toivakan kunnanvaltuuston hyväksyttäväksi:

1. Yritysalueen asemakaava on Toivakan valtuuston kokouksessa päätettävänä 30.5.2016, jonka jälkeen ELY tekee oikaisuvaatimuksen ja kaava ei saa lainvoimaa.

2. Yritysalueen asemakaava on Toivakan valtuuston kokouksessa päätettävänä 30.5.2016 ja kaava saa lainvoiman ilman ELY:n tekemää oikaisuvaatimusta, mutta kunta sitoutuu tekemään ELY:n kanssa sopimuksen tiesuunnitelman laatimisesta. Toivakan kunta kustantaa suunnitelman.

Toivakan kunnanvaltuusto hyväksyi yksimielisesti Viisarimäen yritysalueen kaavan kokouksessaan 30.5.2016 (§32).

Sitoumussopimus

Sitoumussopimus tiesuunnitelman tekemiseksi tuli ELY-keskuksesta sähköpostin välityksellä 31.5.2016 hyväksyttäväksi ja allekirjoitettavaksi. Sitoumuksen sisältö oli seuraava: ”Toivakan kunnanvaltuusto on 30.5.2016 § 32 hyväksynyt Viisarimäen yritysalueen asemakaavan. Keski-Suomen ELY-keskus on katsonut, että asemakaava ei täytä MRL:n asemakaavalle annettuja sisältövaatimuksia turvallisen elinympäristön luomiseksi (MRL 54.2 §), koska asemakaavassa ei ole ratkaistu kaavaselostuksessa vaaralliseksi todetun Viialantien liittymän sulkemista (KESELY/3261/2015). Asemakaavassa on kuitenkin mahdollistettu Viialantien liittymän sulkeminen osoittamalla uusi Heittokankaantie katulinjaus kiinni Viialantiehen ja kaavaselostuksessa on todettu, että Viialantie tullaan sulkemaan tiesuunnitelmalla.”

Sopimuksen mukaan Toivakan kunnan odotettiin sitoutuvan seuraaviin toimenpiteisiin:

”I.- Keski-Suomen ELY-keskus käynnistää tiesuunnitelman seututielle 618 asemakaavan mukaisen Heittokankaantien ja seututien liittymän suunnittelusta sekä Viialantien yksityistieliittymän sulkemisesta. Toivakan kunta kustantaa tiesuunnitelman sekä uuden katuliittymän rakentamisen seututielle.

Tienpitoviranomainen korostaa, että ensisijaisesti liittymäjärjestelyt tulee ratkaista asemakaavalla.

II.- Samanaikaisesti uuden katuliittymän toteuttamisen kanssa kunta rakennuttaa Heittokankaantiekadun asemakaavan mukaisesti, jotta kulkuyhteys Viialantielta voidaan ohjata Heittokankaantien kautta seututielle ja sulkea Viialantien suora liittymä seututielle.

III.- Jos tienpitoviranomaiselle aiheutuu ylimääräisiä kustannuksia Viialantien liittymän sulkemisen ja Heittokankaantien rakentamiseen liittyen, niin Toivakan kunta sitoutuu korvaamaan kyseiset kustannukset.”

Sitoumussopimuksesta kieltäytyminen

Kunnanhallitus keskusteli 6.6.2016 kokouksen ulkopuolella sitoumuksesta ja päätti olla allekirjoittamatta sitä, koska sopimuksen perusteella ei voitu arvioida kunnalle koituvia tiesuunnitelmasta aiheutuvia kustannuksia.

Toiseksi kunta ei halua vaikeuttaa Viialantietä käyttävän maansiirtourakoitsijan elinkeinonharjoittamista.

Maansiirtourakoitsijan jo vuosikymmeniä käyttämää liittymää ei ole aiemmin koettu ongelmallisen vaaralliseksi eikä siinä tiettävästi ole tapahtunut onnettomuuksia. Liittymän turvallisuutta ei kyseenalaistettu silloinkaan, kun sen kohdalle rakennettiin kevyen liikenteen väylää 2010 – 2011.

Oikaisukehotus

Koska kunta ei allekirjoittanut ELY:n yksipuolisesti laatimaa sitoutumista, seurasi kunnanvaltuuston päätöksestä (30.5.2016, §32) ELY-keskuksen antama oikaisukehotus Dnro KESELY/3261/2015, joka on päivätty 30.6.2016. (Oikaisukehotus 30.6.2016 on tämän pykälän liitteenä).

Oikaisukehotuksessa todetaan seuraavasti:

”ELY-keskus kehottaa maankäyttö- ja rakennuslain (MRL) 195§:n nojalla Toivakan kuntaa oikaisemaan Viisarinmäen yritysalueen asemakaavan hyväksymispäätöksen siltä osin kuin kaavassa ei ole otettu huomioon liikenneturvallisuutta seututien 618 ja Viialantien liittymän osalta. Viialantien liittymä on jätetty ELY-keskuksen lausunnoissa edellyttämän asemakaavaan liittämistä huolimatta asemakaavan ulkopuolelle, eikä kunta ole suostunut käynnistämään tiesuunnitelman tekoa yhdessä ELY-keskuksen kanssa tästä erikseen sovitun ja kaava-selostukseen sivulle 36 kirjatun mukaisesti. Viialantien liittymä on todettu asemakaavan valmisteluvaiheessa tehtyjen selvitysten mukaan vaaralliseksi, josta on nimenomainen tieto kaavaselostuksessa. Asemakaava on tältä osin MRL 54 §:n ja erityisesti sen 2 sekä 4 momentin vastainen. ELY-keskuksen käsityksen mukaan on yleisen edun mukaista saattaa asia kunnassa uudelleen päätettäväksi.”

Edelleen ELY-keskuksen oikaisukehotuksen mukaan:

”Yleiskaavan sisältövaatimuksista säädetään mm. MRL 39.2§:ssä, jonka 4 ja 5 kohtien mukaan yleiskaavaa laadittaessa on otettava huomioon mahdollisuudet liikenteen tarkoituksenmukaiseen järjestämiseen ympäristön, luonnonvarojen ja talouden kannalta kestäväällä tavalla, sekä mahdollisuudet turvalliseen, terveelliseen ja eri väestöryhmien kannalta

tasapainoiseen elinympäristöön. Nyt hyväksytyt kaavaratkaisu ei täytä kumpaakaan sisältövaatimusta."

Työpalaveri 23.8.2016

Toivakan kunta (kunnanhallituksen puheenjohtaja Sakari Ainali, vt. tekninen johtaja Matti Nikupeteri, hallintojohtaja Sari Linturi-Sahlman sekä kunnanjohtaja Pirkko-Liisa Vesterinen) olivat neuvottelemassa ELY-keskuksen viranhaltijoiden (Liisa Bergius, Kari Lehtinen, Minna Immonen, Jari Mikkonen, Anniina Oksanen) kanssa 23.8.2016 työpalaverissa Viisarimäen yritysalueen asemakaavaan liittyvästä tiesuunnitelmasta. Työneuvottelusta laadittu keskustelumuistio on tämän pykälän liitteenä.

Kunnan kanta asiassa on ollut seuraava:

- Elinkeinopoliittiset vaikutukset ovat kunnalle tärkeitä. Kunnalle kaavaprosessin viivästyminen on riski, koska tällä hetkellä Toivakan kunnalla ei ole tarjolla yritysalueita. Kunta toivoo myös ELY-keskuksen kantavan huolta maakunnan ja kunnan elinvoimaisuudesta ja mahdollistaa omilla päätöksillään elinvoimaisuuden kasvun.
- Kunta katsoo, että kaava täyttää yleiskaavan sisältövaatimukset
- ELY-keskus esittää Viialantien sulkemista turvallisuuden lisäämiseksi ainoana vaihtoehtona. Kunnan näkemyksen mukaan vaihtoehtoja olisi tutkittava enemmän.
- Kunnan mielestä tulevan yritysalueen turvallisuus kärsisi, jos maansiirtourakoitsijan rekkaliikenne ohjattaisiin ELY:n näkemyksen mukaan yritysalueen läpi Heittokankaantietä (rakentamaton yritysalueen läpi kaavassa kuvattu tie)
- Viialantien sulkeminen ei sovi yrittäjälle, koska rekkaliikenne joutuisi kulkemaan pidemmän matkan yritysalueen läpi (tulevaa Heittokankaan tietä) ja tämä hidastaisi yrittäjän rekkaliikennettä merkittävästi. Liikennettä hidastaisi ja hankaloittaisi matkan pidentymisen lisäksi mahdollinen yritysalueen liikenne.
- Viialantien säilyttäminen lisää kunnan näkemyksen mukaan yritysalueen turvallisuutta. Hälytysajoneuvojen kulkeminen yritysalueelle ja sieltä pois vaikeutuisi, jos ajoneuvoille ei ole kiertomahdollisuutta. Kunnan mukaan ELY-keskuksen ehdotus Viialantien sulkemiseksi lisäisi vaaran mahdollisuutta.
- ELY-keskus ei ole ottanut oikaisussaan huomioon

kokonaisuutta, joka koskee Toivakan keskustan liikennejärjestelyjä. Toivakan kunta on aiemmin pyytänyt hidasteita ja jopa liikenneympyrää, joilla keskustan liikenneturvallisuutta voitaisiin edistää. Näitä ehdotuksia ELY-keskus ei ole puoltanut.

- ELY:lle ehdotettiin taajamamerkin siirtämistä noin 600 m nykyiseltä paikalta 4-tien suuntaan Viialan tien tuntumaan ja näin ollen liikenneno-peutta hidastamalla näkemäesteongelma olisi kyseisen liittymän osalta eliminoitu, tien sulkemiselta välttytty ja samalla Toivakan keskustan turvallisuutta lisätty. Myös muiden liittymien turvallisuus ao. tieosuudella olisi turvallisempi.
- Kunnalla on lain mukaan päätösvalta taajamamerkin sijoittamisessa. Toivakan kunta teki lausuntopyyntönsä taajamamerkin siirtämiseksi 26.5.2016 Jyväskylän kihlakunnan poliisilaitokselle. Tähän ehdotukseen saatiin kielteinen lausunto 9.6.2016.
- Koska syy Viialantien sulkemiselle on ensisijaisesti näkemäeste 80 km/h nopeudella, mutta näkemäeste ei ole enää samanlainen 60 km tai taajama-alueen nopeuksilla, niin ELY:lle on ehdotettu nopeusrajoituksen alentamista, jotta Viialantien liittymää ei tarvitsisi sulkea.
- Kunta jätti aloitteen 23.8.2016 nopeuden laskemiseksi 80 km/tunnissa 60km:iin/tunnissa 600 metrin matkalla Viialantien risteysten tuntumasta lähtien kohti keskustaa. Tähän aloitteeseen saatiin kielteinen vastaus ELY:stä 17.11.2016. Kaavaselostuksessa sivulla 47 mainitaan, että ”Suositeltavaa olisi myös laskea nopeusrajoitus 60km/h:ssa (tai siirtää taajamamerkkiä). Ajallisesti tämä tarkoittaisi n. 5 sekunnin pidennystä ajoaikaan ohikulkijoille”.
- Kunta on lähtökohtaisesti valmis tiesuunnitelman laatimiseen mutta ei halua vaikeuttaa yrittäjien elinkeinon harjoittamista. Ratkaisujen Viialantien suhteen on synnyttävä yhteisymmärryksessä Viialantien käyttäjien kanssa.
- Asemakaavoissa on huomioitava vaikutukset kokonaisuutena. Siten tulevat huomioitaviksi myös yrittäjien elinkeinon harjoittamisen tarpeet.

MRL 54.3: ”Asemakaavalla ei saa aiheuttaa kenenkään elinympäristön laadun sellaista merkityksellistä heikkenemistä, joka ei ole perusteltua asemakaavan tarkoitus huomioon ottaen. Asemakaavalla ei myöskään saa asettaa maanomistajalle tai muulle oikeuden haltijalle sellaista kohtuutonta rajoitusta tai aiheuttaa sellaista kohtuutonta haittaa, joka kaavalle asetettavien tavoitteita tai vaatimuksia syrjäyttämättä voidaan välttää”.

- Asemakaavan tarkoituksena on edesauttaa kunnan yritys- ja

elinkeinoiminnan kehittymistä.

- Kunta on selvittänyt Viisarimäentielle liittyvien liittymien liikennemäärät ja ne on lähetetty ELY-keskukseen.
- Kunta näkee, että nopeusrajoitus ao. tieosuudella tulee tulevaisuudessa joka tapauksessa laskemaan 60km/h yritysalueen täyttyessä ja liikennemäärien sen seurauksena kasvaessa.

Ristiriitaisuudet ELY:n perusteluissa

Oikaisukehotuksessa (KESELY/3261/2015. Päiväys 30.6.2016) Viialantien liittymä todetaan ensinnäkin vaaralliseksi ja toiseksi ELY-keskus ei salli kahta liittymää ao. tieosuudelle, koska liittymätiheys kasvaa liian suureksi. Oikaisukehotuksen sivulla kaksi todetaan: ”Liikenneviranomaiset ja paikanpäällä käynyt liikennesuunnittelija ovat yhtä mieltä siitä, että Viialantien nykyinen liittymä on vaarallinen.”

Kuitenkin nopeusrajoituksen muuttamiseksi 60 km/h saadussa kielteisessä päätöksessä (KESELY/2061/2016) ELY:n perustelut ovat päinvastaiset: ”Nopeusrajoitusten asettamisessa huomioidaan mm. tien liikennemäärät, tien leveys, liittymätiheys ja näkemät, liikenneonnettomuushistoria, kevyen liikenteen järjestelyt ja tien luokka. ... Olemme tehneet paikalla maastokatselmuksen ja selvittäneet nopeusrajoituksen laskun vaikutukset liikenteen sujuvuuteen ja turvallisuuteen. Tehdyn tarkastelun perusteella emme pidä nopeusrajoituksen laskemista perusteltuna. Ympäristö ei tue alemmaa nopeusrajoitusta. Seututien 618 liittymätiheys on pieni, tien geometria sekä seututien viereinen kevyen liikenteen väylä tukevat olemassa olevaa 80 km/h nopeusrajoitusta.”

ELY-keskuksen ristiriitaiset tulkinnat oikaisukehotuksessa ja 60 km/h nopeusrajoituksesta tehdyn aloitteen kielteisessä päätöksessä kummastuttavat.

Kaavan laatijan näkemys

Oikaisukehotuksessa esitetään asemakaavan olevan MRL 54 momenttien 2 ja 4 sekä MRL 39.2 kohtien 4 ja 5 vastainen, erityisesti viitaten liikenneturvallisuuden liittyviin seikkoihin.

MRL 54.2 ja 4

Asemakaava on laadittava siten, että luodaan edellytykset terveelliselle, turvalliselle ja viihtyisälle elinympäristölle, palvelujen alueelliselle saatavuudelle ja liikenteen järjestämiselle. Rakennettua ympäristöä ja luonnonympäristöä tulee vaalia eikä niihin liittyviä erityisiä arvoja saa hävittää. Kaavoitettavalla alueella tai sen lähiympäristössä on oltava riittävästi puistoja tai muita lähivirkistykseen soveltuvia alueita. Jos asemakaava laaditaan alueelle, jolla ei ole oikeusvaikutteista yleiskaavaa, on asemakaavaa laadittaessa soveltuvin osin otettava huomioon

myös mitä yleiskaavan sisältövaatimuksista säädetään.

MRL 39.2 kohdat 4 ja 5

4) mahdollisuudet liikenteen, erityisesti joukkoliikenteen ja kevyen liikenteen, sekä energia-, vesi- ja jätehuollon tarkoituksenmukaiseen järjestämiseen ympäristön, luonnonvarojen ja talouden kannalta kestäväällä tavalla;

5) mahdollisuudet turvalliseen, terveelliseen ja eri väestöryhmien kannalta tasapainoiseen elinympäristöön;

Asemakaavan laadinnan yhteydessä on selvitetty alueen luontoarvot ja huomioitu ne katualueen linjauksessa. Asemakaava mahdollistaa liikenteen tarkoituksenmukaisen järjestämisen ympäristön ja luonnonvarojen kannalta kestäväällä tavalla.

Asemakaava tarjoaa Viialantien liikenteelle nykyistä turvallisemman liittymävaihtoehdon ja sujuvuuden kannalta paremman yhteyden erityisesti Toivakan keskustan suuntaan ja – suunnasta. Yritysalueen sisäisen, poislähtevän liikenteen ohjautuminen Viialantien liittymään on rajoitettavissa liikennemerkein. Hepokankaantien liittymä tulee siten vähentämään Viialantien liittymän käyttöä ja parantamaan turvallisuutta. Asemakaavan myötä Viialantien liittymä ei ole kulun kannalta enää välttämätön ja sen sulkeminen on mahdollista tiesuunnittelun yhteydessä, käyttäjien kanssa sopien.

Kaksi liittymää kuitenkin sujuvoittaa erityisesti isojen ajoneuvojen kulkua kiertomahdollisuudella. Poikkeus- ja onnettomuustilanteissa kaksi kulkureittimahdollisuutta on myös turvallisuutta parantava seikka. Viialantien sulkemista on siksi syytä vielä harkita. Asemakaava mahdollistaa sekä Viialantien liittymän säilymisen että sen sulkemisen.

Kuva 1: Kulkuyhteyden parantuminen erityisesti pohjois-eteläsuunnassa ja yritysalueen liikenteen ohjautumisen estäminen Viialantien liittymään. Asemakaava luo mahdollisuudet turvalliseen, terveelliseen ja eri väestöryhmien kannalta tasapainoiseen elinympäristöön.

Viialantien käyttäjien kuuleminen

Asemakaavan laadinnan aikana järjestettiin kuulemis- ja esittelytilaisuus erityisesti Viialantien käyttäjille Toivakan kunnanvirastolla 18.1.2016. Tilaisuudessa esiteltiin nähtävillä ollut luonnosta ja vaihtoehtoisia luonnoksia asemakaavaehdotukseksi.

Tilaisuudessa esitettyjen mielipiteiden johdosta päätettiin kaavaluonnos II laatia siten, että se mahdollistaisi Viialantien liikenteen ohjaamisen turvallisempaan liittymäkohtaan Viisarimäen(Toivakan-)tielle. Paikalla olleet sorayrittäjät ilmaisivat huolensa soraliikenteen aiheuttamasta

mahdollisesta haitasta teollisuusalueen viihtyisyydelle, mutta eivät vastustaneet ratkaisua, jossa kulku Viialantieltä Viisarimäentielle mahdollistetaan myös teollisuusalueen halki.

Viialantien liittymän liikennemäärät

Yritysalue rajoittuu Viialantiehen, joka on jätetty kaavan ulkopuolelle (Kh 21.3.2016,70§). Viialantietä käyttää ja on käyttänyt jo vuosikymmeniä yksi Toivakan suurimmista yrityksistä. Tiellä on pääsääntöisesti maansiirtoliikennettä. Liikennemäärät ao. tiellä ovat syksyllä 2016 tehdyn liikennelaskennan mukaan kymmeniä sorarekkoja /vrk.

Asemakaavan yhteydessä tehdyn liikenneselvityksen mukaan Viialantien nykyisen henkilöautoliikenteen arvioidaan olevan 15 - 25 ajon/vrk ja raskaan liikenteen 5 - 30 ajon/vrk. Viisarimäentien keskimääräinen vuorokausiliikenne on 2116 ajon/vrk .

Nopeusrajoituksen alentaminen

Viialantien liittymän sulkeminen asemakaavalla ei muuttaisi Viisarimäentien vastakkaisella olevien kahden yksityistien liittymän turvallisuutta. Alueen yleiskaavan ja asemakaavoituksen valmistuminen vie aikansa.

Nopein ja tehokkain keino alueen liikenneturvallisuuden korjaamiseen on ajonopeuden rajoittaminen alueella siten, että liittymänäkemävaatimukset täyttyvät.

Maansiirtourakoitsija on hakenut liikenteen nopeuden alentamiseksi 60 km/h nopeusrajoitus liikennemerkkiä jo aikaisemmin ennen kuin yritysalueen kaavasta on ollut mitään tietoa. Anomukseensa hän on saanut kielteisen päätöksen. Tuolloin liittymää ei ole arvioitu vaaralliseksi.

Nopeuden rajoittaminen taajamamerkkiä siirtämällä

Oikeusvaikutteisen yleiskaavan laatiminen on vireillä ja ko. yritysalueen sijoittuminen ja tarpeet ovat tiedossa. Alustavassa yleiskaavaluonnoksessa 2015 alue on osoitettu asemakaavan mukaisesti teollisuusalueena. Taajama-alue on esitetty levittäytyväksi etelään teollisuusalueeseen asti. Alustava yleiskaavaluonnos on ollut ELY-keskuksen tiedossa.

Kuva 2: Ote alustavasta yleiskaavaluonnoksesta
Asemakaavan myötä alue muuttuu rakennetun taajaman suuntaan. Etäisyys nykyiseen taajama-alueeseen on suhteellisen vähäinen. Alustavassa yleiskaavaluonnoksessa Viisarimäen yritysalueen ja nykyisen taajama-alueen väli on hahmoteltu asuntoalueeksi. On selvää, että taajama-alue tulee jatkossa laajen-tumaan Viisarimäentien vartta lounaan

suuntaan.

Poliisilta 9.6.2016 saadussa taajamamerkin sijoittamista koskevassa kielteisessä lausunnossa tuodaan esille, ettei lausuntopyyntöä ollut käynyt selkeästi ilmi yritysalueen sisältö ja millä aikataululla se on tarkoitus toteuttaa. Lausunto on siten annettu puutteellisilla lähtötiedoilla.

Kuva 3: Taajamamerkin nykyinen sijainti, olevat liittymät

Kunnan näkemys

Asemakaava on laadittu alueelle, jolla ei ole oikeusvaikutteista yleiskaavaa, mutta siinä on soveltuvin osin otettu huomioon yleiskaavan sisältövaatimukset (MRL 54.4§).

Keskeinen asia, josta ELY:n kanssa on useaan otteeseen neuvoteltu, on Viialantien sulkeminen ja liikenteen ohjaaminen uuden liittymän kautta seututielle 618.

Kunnan mielestä Viialantietä ei tulisi sulkea ja ratkaisuna olisi nopeusrajoituksen laskeminen 600 metrin matkalla ennen saapumista taajama-alueelle. Sekä Viialantien säilyttäminen että nopeusrajoituksen laskeminen lisäisivät paitsi kyseisen tiealueen, sille tulevien liittymien ja kirkonkylän keskustan turvallisuutta.

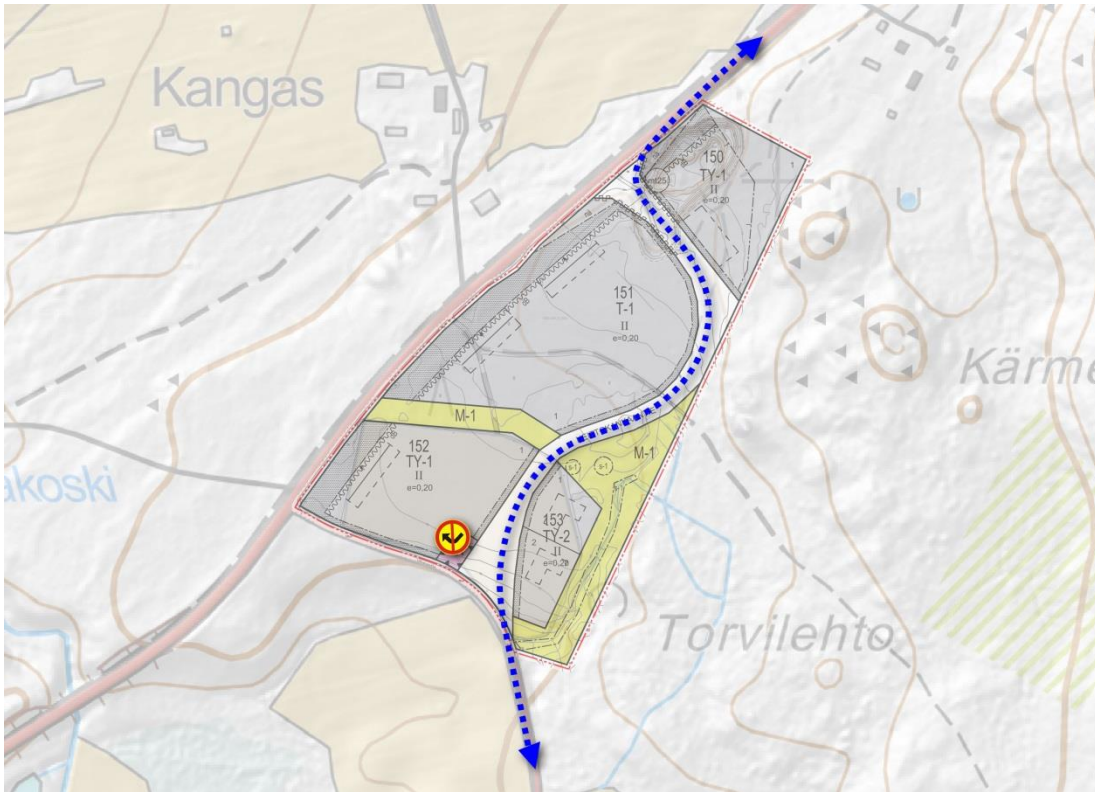
Ehdotus:

Kunnanhallitus esittää valtuustolle, että Toivakan kunta lähtee laatimaan Viisarimäen yritysalueen asemakaavaan liittyvää tiesuunnitelmaa yhdessä ELY-keskuksen liikenneviranomaisten kanssa tarvittavilta osin ilman, että Viialantietä tullaan ehdottomasti sulkemaan.

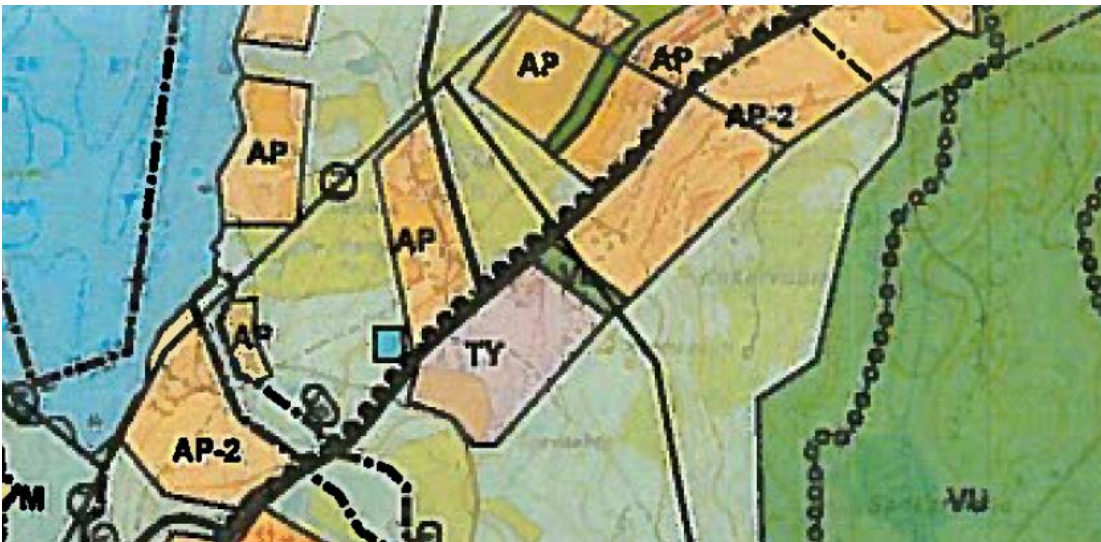
Edelleen kunnanhallitus esittää valtuustolle, että valtuusto päättää pysyttää Viisarimäen yritysalueen asemakaavan hyväksymistä koskevan päätöksensä 30.5.2016 (§ 32) entisellään.

Päätös:

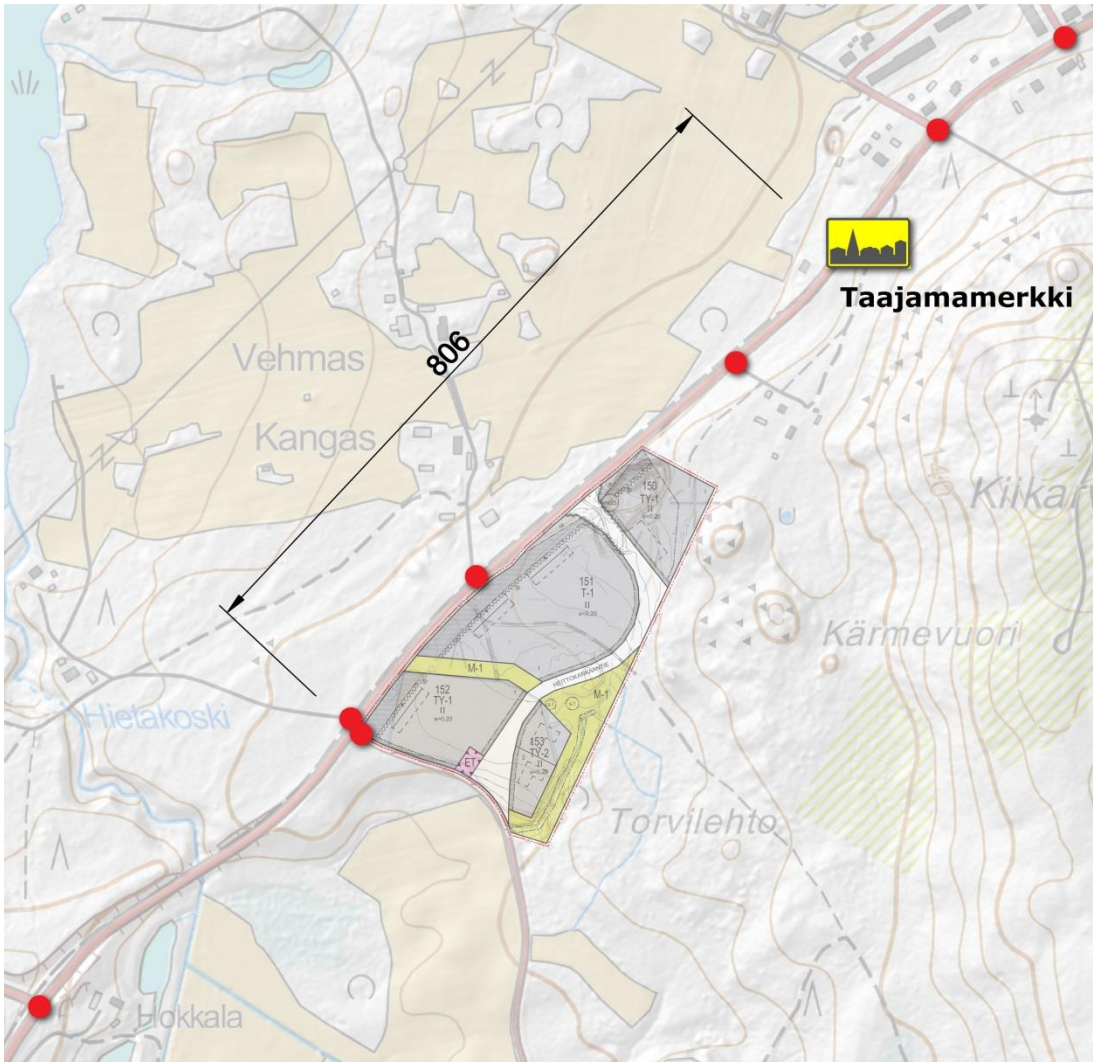
Hyväksyttiin yksimielisesti.



Kuva 1: Kulkuyhteyden parantuminen erityisesti pohjois-etelä-suunnassa ja yritysalueen liikenteen ohjautumisen estäminen Viialantien liittymään.



Kuva 2: Ote alustavasta yleiskaavaluonnoksesta



Kuva 3: Taajamamerkin nykyinen sijainti, olevat liittymät