



25.01.2024

Aika 25.1.2024 klo 16.30-19.22
Paikka Rakentajantalo, kokoushuone Ullakko, 6. krs., Hannikaisenkatu 17
Käsitellyt asiat 1-7

Jäsenet

x Laaksonen Petri
x Kratochvil Joachim
x Kaihlaniemi Jamaica
- Kosonen Jouni
x Liimatainen Tiina
x Lindqvist Luka
x Riivali Jenny
x Maasola Jussi
x Nieminen Kirsi
x Parviainen Kari
x Pöyhönen Esko
- Saraste Karoliina
x Vanhatalo Outi

Muut läsnäolijat

- Koivisto Timo
- Leinonen Linda
- Määttänen Jarkko
- Mäkinen Matti
- Latvala Mikko
- Aalto Touko
- Tuononen Matti
- Forsberg Caius
- Lumela Meri
- Colliander Jari
- Kantonen Hannu
x Ström Kari
x Tuovinen Ari
x Hakanen Pauliina
x Pentikäinen Kristiina

Varajäsenet

Tuomi-Sorjonen Pia

Vimpari Juha
Karjalainen Mikael
Pulli Timo
Kortetmäki Teea
Kontio Tiina
Piirainen Lauri
Ojala Martti
Heikura Rauni
Siikki Katariina
x Saastamoinen Riikka poistui klo 18.01
Malila Jere

kaupunginjohtaja, Jyväskylä
kunnanjohtaja, Laukaa
vt. kunnanjohtaja, Muurame
kunnanjohtaja, Hankasalmi
kunnanjohtaja, Petäjävesi
vt. kunnanjohtaja, Toivakka
kunnanjohtaja, Äänekoski
kh:n puheenjohtaja, Jyväskylä
kh:n 1. varapuheenjohtaja, Jyväskylä
kh:n 2. varapuheenjohtaja, Jyväskylä
toimialajohtaja, Jyväskylä
palvelupäällikkö, Jyväskylä
joukkoliikenneinsinööri
asianhallintasihteeri
markkinointi- ja viestintäkoordinaattori

Pöytäkirja on allekirjoitettu sähköisesti asianhallintajärjestelmässä. Allekirjoituksen oikeellisuuden voi todentaa kirjaamosta.

Pöytäkirja on yleisesti nähtävänä 31.1.2024 Jyväskylän kaupungin verkkosivuilla.

Petri Laaksonen
puheenjohtaja

Hakanen Pauliina
sihteeri

Jamaica Kaihlaniemi
Pöytäkirjan tarkastaja

Jussi Maasola
Pöytäkirjan tarkastaja

6 Jyväskylän seudun joukkoliikenteen maksuvyöhykkeet

D/249/08.01.00.02/2024

Asian valmistelija Ari Tuovinen, puh. 050 311 8926

Jyväskylän kaupunkiseudun joukkoliikenteen matkalippujen hinnoittelu on perustunut maksuvyöhykemalliin, jossa aiemman viranomaisalueen määritelmän mukaisesti Jyväskylä, Laukaa ja Muurame on jaettu neljään vyöhykkeeseen. Vyöhykemalli on ollut käytössä kesästä 2015 lähtien, kun Waltti-lippu- ja maksujärjestelmä otettiin käyttöön Jyväskylän Linkki-paikallisliikenteessä.

Maankäyttöä, asumista ja liikennettä koskeva, kuntien ja valtion välinen MAL-sopimus laajeni vuodesta 2021 alkaen koskemaan myös Jyväskylän seutua. Kahdeksan Keski-Suomen kuntaa, eli Jyväskylä, Hankasalmi, Petäjävesi, Laukaa, Muurame, Toivakka, Uurainen ja Äänekoski, muodostivat Jyväskylän seudun MAL-sopimusalueen.

MAL-sopimuksen mukaisesti tuli selvitettäväksi joukkoliikenteen viranomaisalueen laajentaminen koskemaan koko Jyväskylän MAL-sopimusaluetta. Selvityksen valmistumisen jälkeen kunnat päättivät kukin liittymisestään joukkoliikenteen viranomaisalueeseen. Jyväskylän, Laukaan ja Muuramen lisäksi uusina kuntina alueeseen päättivät liittyä Hankasalmi, Petäjävesi, Toivakka ja Äänekoski.

Joukkoliikenteen viranomaisalueen laajentumisen myötä joukkoliikenteen maksuvyöhykkeet määritellään uudelleen siten, että maksuvyöhykkeet kattavat koko uuden viranomaisalueen.

Maksuvyöhykkeiden muuttamisesta on valmistunut selvitys syksyllä 2023. Selvityksessä on otettu huomioon Linkki tulevaisuuteen 2030-kehittämishjelmaan kirjattuja tavoitteita joukkoliikenteen käytön lisäämiseksi. Näitä ovat muun muassa palvelutarjonnan parantaminen, matkalippujen hintojen alentaminen, sujuvammat matkaketjut ja muutokset liikkumistottumuksissa.

Selvityksen lähtökohtana oli Jyväskylän seudun maksuvyöhykkeiden yhdistäminen aikanaan Keski-Suomen ELY-keskuksen käytössä olleisiin vyöhykkeisiin. Tavoitteena oli luoda vyöhykemalli, joka huomioi Linkki tulevaisuuteen 2030-kehittämishjelman tavoitteet koko laajentuneella toimivalta-alueella.

Selvityksessä käytiin läpi neljä eri vaihtoehtoa, joille laskettiin myös arvioitu lipputulokertymä. Lippujen asiakashintoja joudutaan joka tapauksessa nostamaan kuntien taloudellisen tilanteen takia. Lipputulokertymän laskennassa on käytetty kahta eri tariffimallia: Vaihtoehdoissa 1–3 on käytetty laskennallista 11 % hinnankorotusta vuoden 2023 hintoihin. Mallissa 3C on käytetty joukkoliikennelautakunnan joulukuussa 2023 päättämiä asiakashintoja, jotka

tulevat voimaan 1.2.2024 alkaen. Eri vaihtoehtoista tehtyjen asiakastulolaskelmien perusteella kaikki vaihtoehdot olisivat joukkoliikenteen talouden kannalta toteutuskelpoisia. Olennaista vyöhykemallin valinnassa on se, miten vyöhykemalli täyttää selkeyden ja helpon hahmotettavuuden edellytykset, niin kuntien sisäisessä kuin niiden välisessäkin liikenteessä.

Vaihtoehto 0 ja 0+ (lähtötilanne)

Vaihtoehdossa 0 on huomioitu vuoden 2023 mukainen liikennetarjonta. Vaihtoehdossa 0+ on huomioitu kesällä 2024 käynnistyvä, uuden linjaston mukainen tarjonta Jyväskylän, Laukaan ja Muuramen liikenteissä. Kummatkin em. vaihtoehdot kuvaavat lähtötilannetta. Vertailussa muita vaihtoehtoja peilataan vain vaihtoehtoon 0+, joka kuvaa linjastouudistuksen mukaista tilannetta kesästä 2024 alkaen.

Vaihtoehto 1 (viisi vyöhykettä)

Vaihtoehdossa 1 vyöhykerajat muodostuvat aikaisempien Jyväskylän ja Keski-Suomen ELY:n vyöhykemallien yhdistelmästä. Jyväskylän, Laukaan ja Muuramen asiakkaille ei malli toisi suuria muutoksia, ainoastaan alueen laajenemisen ja samojen lipputuotteiden kelpoisuuden uusien kuntien alueilla. Vaihtoehdossa Hankasalmi sijoittuisi D-vyöhykkeelle, Petäjävesi sekä Toivakka C- ja D-vyöhykkeille, Äänekoski D- ja E-vyöhykkeille.

Vaihtoehdossa 1 vyöhykerajat olisivat samat kuin vaihtoehdossa 0+, mutta asiakastuloissa on käytetty laskennallista 11 prosentin hinnankorotusta.

Vaikka vyöhykkeet Jyväskylän, Laukaan ja Muuramen osalta säilyisivät ennallaan, malli on alueen laajentumisen takia asiakkaiden näkökulmasta monimutkainen. Vyöhykerajat eivät noudattele kuntarajoja, joten kunnan sisällä matkustaessaan asiakas voisi tarvita useamman vyöhykkeen (1–4) lipputuotteen. Viiden vyöhykkeen malli on varsinkin satunnaisten ja alueella vierailevien käyttäjien kannalta hankala. Siinä asiakkaan pitäisi tietää tarkasti, mikä lippu eri matkoille pitäisi ostaa.

Kunta Kunnan alueella olevat vyöhykkeet

Hankasalmi	D
Jyväskylä	A, B, C, D
Laukaa	B, C, D
Muurame	B, C
Petäjävesi	C, D
Toivakka	C, D
Äänekoski	D, E

Vaihtoehto 2 (neljä vyöhykettä)

Vyöhykemallissa on yhdistetty vyöhykkeet B ja C yhdeksi. Asiakastuloissa on käytetty laskennallista 11 prosentin hinnankorotusta.

Muutokset vaihtoehtoon 1:

- B ja C-vyöhykkeet yhdistetty yhdeksi vyöhykkeeksi
- Laukaa, Muurame, Petäjävesi ja Toivakka kokonaisuudessaan yhdistetyllä B-C vyöhykkeellä
- Jyväskylä ja Äänekoski jakautuvat useammalle vyöhykkeelle

Mallissa Jyväskylän ja Äänekosken alueilla matkustava asiakas voi tarvita useamman vyöhykkeen lipputuotteen kunnan sisäisiin matkoihin. Yleisesti vyöhykemäärän väheneminen selkiyttää lippujärjestelmää ja supistaa lippuvariaatioiden määrää. Vaihtoehto ei tue markkinaehtoisen liikenteen säilymistä, sillä nousukorvaukset lasketaan matkalipuista saadun tulon perusteella ja liikennöitsijän pitkämatkaisista asiakkaista saama tulo laskee.

Kunta Kunnan alueella olevat vyöhykkeet

Hankasalmi	D
Jyväskylä	A, B+C, D
Laukaa	B+C
Muurame	B+C
Petäjävesi	B+C
Toivakka	B+C
Äänekoski	D, E

Vaihtoehto 3A (kolme vyöhykettä)

Vyöhykemallissa on yhdistetty vyöhykkeet B ja C sekä D ja E yhdeksi vyöhykkeeksi. Asiakastuloissa on käytetty laskennallista 11 prosentin hinnankorotusta.

Muutokset vaihtoehtoon 2:

- Äänekoski kokonaan D+E vyöhykkeellä

Vyöhykemäärän vähentäminen kolmeen selkiyttää lippujärjestelmää ja supistaa lippuvariaatioiden määrää. Vaihtoehto ei tue markkinaehtoisen liikenteen säilymistä, sillä nousukorvaukset lasketaan matkalipuista saadun tulon perusteella ja pitkämatkaisista matkoista liikennöitsijän saama tulo laskee. Jyväskylä jakautuu edelleen kolmelle vyöhykkeelle, joka on kuitenkin alueen laajuuden näkökulmasta perusteltua.

Kunta Kunnan alueella olevat vyöhykkeet

Hankasalmi	D+E
Jyväskylä	A, B+C, D+E
Laukaa	B+C
Muurame	B+C
Petäjävesi	B+C
Toivakka	B+C
Äänekoski	D+E

Vaihtoehto 3B (kolme vyöhykettä)

Vyöhykemalli yhdistää vyöhykkeet B ja C sekä D ja E yhdeksi vyöhykkeeksi. Petäjäveden ja Toivakan kunnat sijaitsevat vyöhykkeellä D+E. Asiakastuloissa on otettu huomioon helmikuussa 2024 voimaan tuleva, asiakashintojen 8 prosentin keskimääräinen korotus, joka kausilipuissa on +5 %, arvolipuissa +10 % ja kertamatkalipuissa +15 %.

Vyöhykemäärän supistaminen kolmeen selkiyttää entisestään lippujärjestelmää ja vähentää eri lippuvariaatioiden määrää. Vaihtoehto tukee markkinaehtoisen liikenteen säilymistä paremmin kuin vaihtoehto 3A, kun esimerkiksi Petäjäveden suunnasta markkinaehtoisen liikenteen saama nousukorvaus kasvaa vaihtoehtoon 3A verrattuna.

Kunta Kunnan alueella olevat vyöhykkeet

Hankasalmi	D+E
Jyväskylä	A, B+C, D+E
Laukaa	B+C
Muurame	B+C
Petäjävesi	D+E
Toivakka	D+E
Äänekoski	D+E

Suositus valittavasta vyöhykemallista

Vyöhykemalliksi suositeltavin vaihtoehto on 3B, jossa alue jakautuu kolmeen maksuvyöhykkeeseen ja vyöhykerajat noudattelevat pääsääntöisesti kuntarajoja.

Perustelut suositukselle:

- Vähän vyöhykkeitä sisältävä malli on käyttäjäystävällinen ja helposti omaksuttava
- Vyöhykemalli noudattelee yleistä, vallalla olevaa trendiä kaupunkiseutujen joukkoliikenteessä ja on siten selkeä myös muulta tuleville matkustajille
- Vyöhykemalli tukee parhaiten markkinaehtoisen liikenteen säilymistä, mikä on joukkoliikenteen talouden kannalta tärkeää.
- Vyöhykemalli mahdollistaa sen, että lippuhintojen mahdollisen korottamisen vaikutus matkamääriin jää mahdollisimman vähäiseksi.
- Malli mahdollistaa edulliset joukkoliikenteen lippuhinnat myös uusien kuntien alueilla

Valitun vaihtoehdon vaikutukset uusien kuntien alueilla

Toivakka

- Toivakkalaiset voivat matkustaa Waltti-lipuilla jo nykyisin
- Lipputyypeissä ei tapahdu muutoksia.
- Toivakka on tähän saakka luokiteltu Linkin C-vyöhykkeeseen ja liput ovat olleet edullisia. Vyöhykemuutosten myötä Toivakka–Jyväskylä -yhteysvälin lipun hinta nousee.

Hankasalmi, Äänekoski ja Petäjävesi

- Kuntien alueella matkustamisessa tulevat käyttöön kaikki Linkki-liikenteen Waltti-liput
- Käyttäjille on tarjolla huomattavasti nykyistä enemmän lippuvaihtoehtoja
- Lippuhinnoista tulee nykyistä merkittävästi edullisempia
- Matkamäärät nousevat edullisempien lipun hintojen vaikutuksesta
- Lipputulot laskevat matkamäärien kasvusta huolimatta

Uusien kuntien liikenteestä tehtyjen laskentojen taustalla olevat lähtötiedot ovat puutteellisia ja laskennat on useassa kohdassa jouduttu perustamaan arvioihin. Laskentojen tulosten luotettavuus ei siten ole lähellekään samaa tasoa kuin nykyisellä Linkki-alueella. Ennusteen mukaan vuoteen 2025 mennessä:

- Matkamäärien arvioidaan kasvavan 15 %
- Lipputulojen arvioidaan laskevan reilut 20 %
- Markkinaehtoisessa (ME) ja käyttöoikeuksiin perustuvassa liikenteessä (KOS) nousukorvaukset muuttuvat

Liite:

- Selvitys Jyväskylän seudun joukkoliikenteen lipuista ja vyöhykkeistä

Palvelupäällikkö Strömin ehdotus

Jyväskylän seudun joukkoliikennelautakunta hyväksyy alustavasti Jyväskylän seudun toimivaltaisen viranomaisen alueella käyttöön otettavaksi vaihtoehdon 3B mukaisen maksuvyöhykemallin. Lautakunta pyytää viranomaisalueen kunnilta lausunnot vyöhykemallista. Kuntien lausunnot tulee toimittaa 13.2.2024 klo 16:00 mennessä.

Keskustelun aikana Luka Lindqvist ehdotti, että asia palautetaan uudelleen valmisteltavaksi seuraavasti:

Vaihtoehto VE 3B:stä valmistellaan isokokoisempi kartta, josta alueet ja niiden rajat voi hahmottaa selkeämmin. Olisi tärkeää voida hahmottaa vyöhykerajojen lähimmät pysäkit molemmin puolin rajaa.

Vaihtoehto VE3B:n, alueiden A ja B+C (kahden vyöhykkeen matkan) uudesta lippuhinnasta tulisi olla saatavilla päätöstilanteessa arvio, mihin hinta asettuu erilaisten käyttäjäryhmien näkökulmasta nykytietojen korotusten ja mahdollisten korotusten kautta useamman vuoden tasolla. Tällä saataisiin realistisempi arvio vyöhykkeen toimivuudesta. Käyttäjäryhmiä ovat:

Muuramen keskusta - Jyväskylä työmatkalainen, lipun hinta-arvio (arvolla)
Laukaan keskusta - Jyväskylä työmatkalainen, lipun hinta-arvio (arvolla)

Tätä olisi hyvä arvioida laskennallisesti useamman vuoden tasolla, vaikuttaako tässä mainittuihin kahteen käyttäjäryhmään muuttunut hinta matkustamista kannustavasti vai laskevasti.

Laukaan nykyisen D-vyöhykkeen mahdollisesta siirtymisestä (VE 3B:n mukaan) alueelle B+C tehdään laskelma, jossa on mukana arvio asiaa koskettavasta henkilömäärästä, arvio taloudellisista hyödyistä tai menetyksistä useamman vuoden tasolla.

Koska ehdotusta ei kannatettu, se raukesi kannattamattomana.

Päätös Päätösehdotus hyväksyttiin.

Luka Lindqvist ilmoitti päätöksestä eriävän mielipiteen.

Jyväskylän seudun joukkoliikenteen liput ja vyöhyketarkastelu

Esitysmateriaali

Reijo Vaarala

Kasper Pyykkönen

18.12.2023



Bright ideas.
Sustainable change.

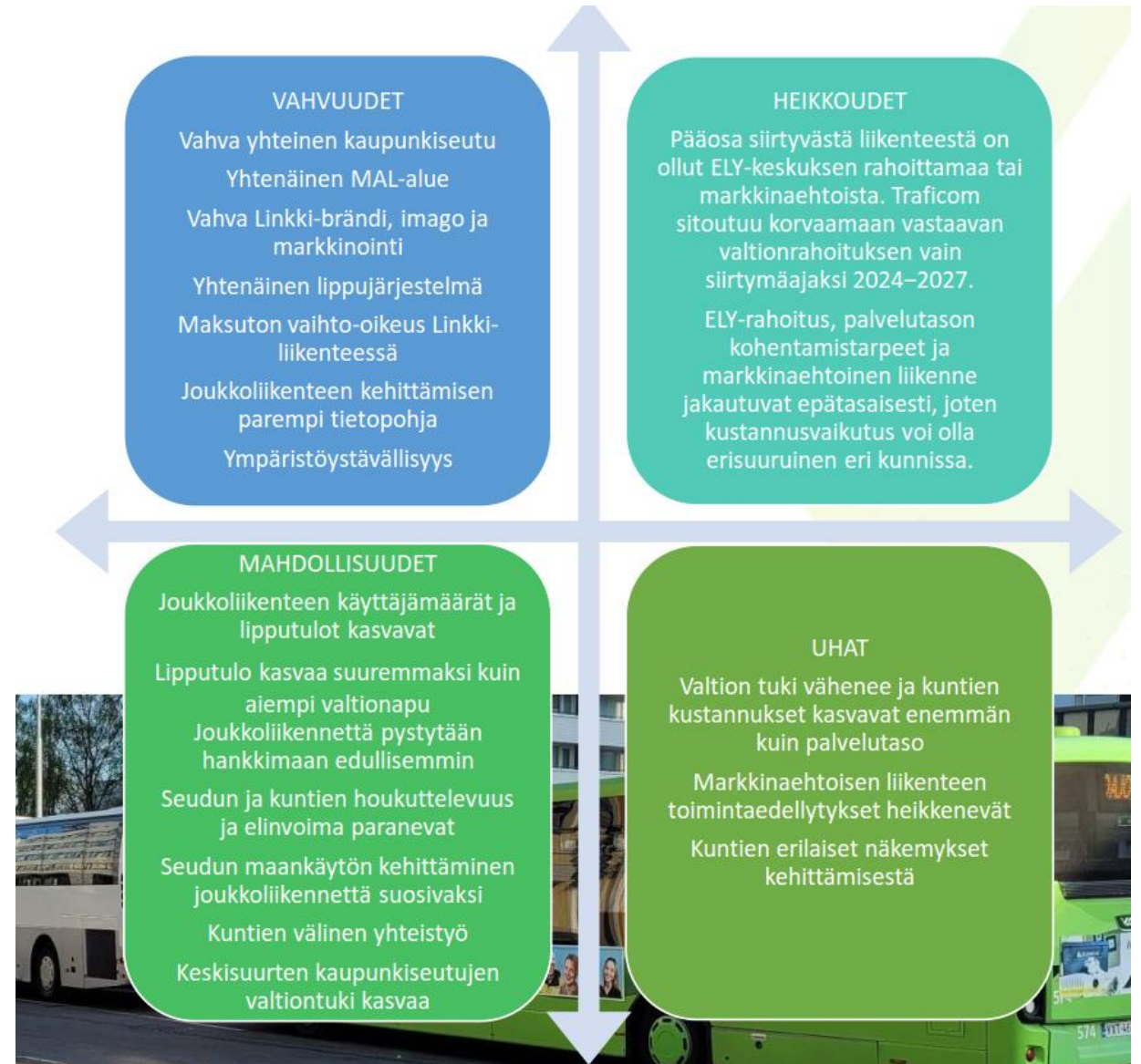
Jyväskylän kaupunkiseudun tieliikenteen viranomaisalueen laajentamista koskeva selvitys

- Selvityksen taustalla on toimivaltaisen viranomaisen laajentuminen uusiin Jyväskylän lähikuntiin.
- Aiheesta on tehty selvitys 2022/11, jossa selvitettiin muutoksen aiheuttamia kokonaisvaltaisia muutoksia joukkoliikenteen järjestämiseen alueella.
- Muutamia nostoja selvityksestä, jotka liittyvät tähän työhön:
 - Tausta-ajatuksena oli, koko MAL-alue tulisi liittymään Linkki-liikenteeseen. Myöhemmin tehtyjen päätösten myötä Uurainen on jättäytynyt muutoksen ulkopuolelle. Toimivaltainen viranomaisen laajenee 1.1.2024 Äänekoskelle, Petäjävedelle, Hankasalmelle ja Toivakkaan.
 - Toimivaltaisenviranomaisen viranomaisen laajentumisesta koetaan saavan useita hyötyjä. Esimerkiksi joukkoliikenteen käyttäjämääriin odotetaan kasvua, kuntien välisten yhteistyön odotetaan kasvavan sekä käyttäjälle muutos näyttäytyy selkeämpänä kokonaisuutena.
- Selvityksessä ei laskettu tarkemmin lipputuotteiden muutosten aiheuttamia vaikutuksia matkamääriin ja/tai myyntituottoihin, mitä varten tämä työ on käynnistetty.

<https://linkki.jyvaskyla.fi/linkinajankohtaista/toimivalta-alue selvitys-2022>

Ramboll

: Liite: Selvitys Jyväskylän seudun joukkoliikenteen lipuista ja vyöhykkeistä



Linkki tulevaisuuteen 2030

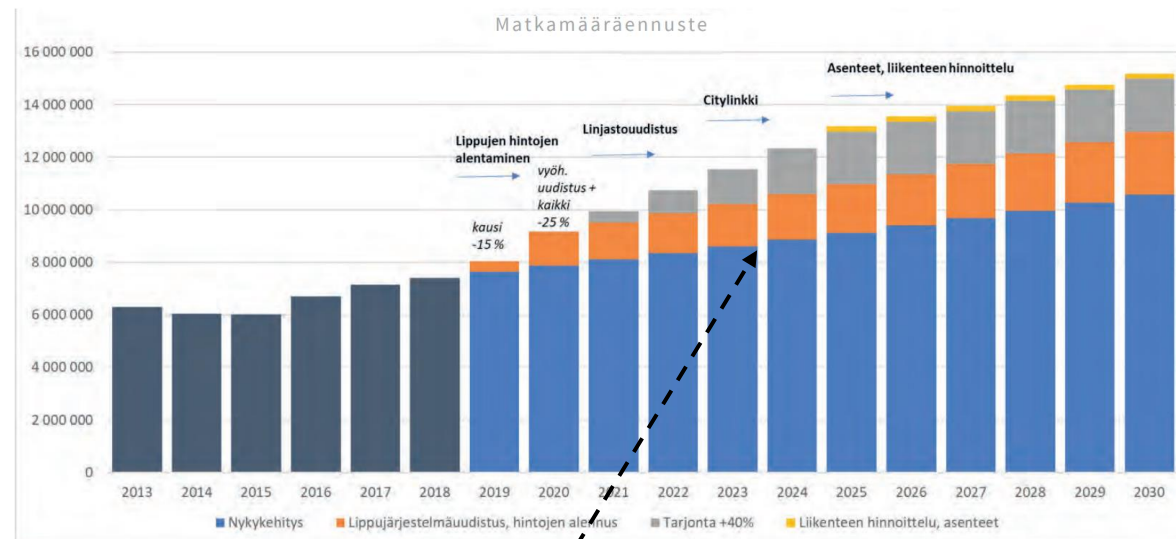
- Linkki tulevaisuuteen 2030 -kehittämishjelma on strateginen ja liikennepoliittinen ylätasoinen suunnitelma. Suunnitelmassa asetetaan tavoitteita joukkoliikenteen matkamäärien kasvulle.
- ”Linkki tulevaisuuteen 2030 -joukkoliikenteen kehittämissuunnitelmassa on yhdessä asiantuntijoiden, päättäjien ja kuntalaisten kanssa pyritty hakemaan vastauksia siihen, millaisia joukkoliikennepalveluja Jyväskylän seudulla tarjotaan tulevaisuudessa.”
- Kehittämissuunnitelman mukaan tavoitteena on kehittää kaupunkiseudun kulkutapajakaumaa siten, että vuonna 2030 10 % alueen matkoista tehdään joukkoliikenteellä. Tavoite tarkoittaa noin 15 miljoonaa matkaa vuodessa pelkästään nykyisen Linkki-linjaston vaikutusalueella.
- Tavoitteiden saavuttamiseksi on listattu muun muassa matkustamisen hintojen alentaminen sekä tarjonnan lisääminen.
- Kehittämissuunnitelmassa ennustettu tilanne vuoden 2023 osalta pitää paikkansa nykykehityksen mukaisena.
- Tarjonnan lisääntyminen toteutuu 1.6.2024 alkaen, mutta mahdolliset lippujen hintojen nostot voivat katkaista hyvän kehityksen matkamäärien kasvussa eikä kehittämissuunnitelman tavoitteisiin välttämättä tällöin päästä.

<https://linkki.jyvaskyla.fi/linkki/ajankohtaista/linkki-tulevaisuuteen-2030>

Eteneminen kohti tavoitteita

Joukkoliikenteen matkamäärien tuplaaminen vaatii laajasti pieniä ja suuria tekoja, kuten

- palveluiden ja uuden maankäytön sijoittamista joukkoliikennereittien varsille
- liikkumispalveluiden laadun parantamista ja tarjonnan voimakasta kasvattamista
- edullisempaa matkustamista
- sujuvampia matkaketjuja
- muutoksia liikkumistottumuksissa
- joukkoliikenteen ja palveluverkkojen suunnittelun uudenlaista yhteistyötä
- tie- ja katuinvestointien suunnittelua ja kohdentamista joukkoliikennelähtöisesti
- henkilöautoiluun kohdistuvia keinoja, joilla joukkoliikenteen houkuttelevuus henkilöautoiluun nähden parane.



Vuoden 2023 toteutuneet matkamäärät ovat n. 8 milj. matkaa

Yhteenveto tarkasteluista, Esitysmateriaali

VE 0

Nykyiset Linkki-liikenteen vyöhykkeet (A-D) sekä ELY-keskuksen vyöhykkeet (A-E)
Linkki-linjojen palvelutasoa ei ole nostettu (vuoden 2023 mukainen liikennetarjonta)
Waltti-liput käytössä Linkki-alueella (Jyväskylä, Muurame ja Laukaa) ja Toivakassa

Tiedot koskevat nykyistä Linkki-aluetta ja Toivakkaa	
	Nykytila VE0
Arvioitu matkamäärä vuodessa	8 300 000
Arvioidut lipputulot vuodessa (€, alv 0 %)	11 700 000 €
Arvioidut liikennöintikustannukset vuodessa (€, alv 0 %)	19 500 000 €
Arvioitu liikennöinnin kate vuodessa (€)	-7 800 000 €

Ramboll

: Liite: Selvitys Jyväskylän seudun joukkoliikenteen lipuista ja vyöhykkeistä



VE 0+

Uudet Linkki-liikenteen vyöhykkeet (A-E), viisi vyöhykettä

Nykyisten Linkki-linjojen palvelutaso on noussut 34 % ajokilometreissä mitattuna (6 400 000 km → 8 600 000 km)

Waltti-liput käytössä Linkki-alueella sekä Äänekoskella, Hankasalmella, Petäjävedellä ja Toivakassa.

+ Liikenteen palvelutaso kasvaa

+ Matkamäärät arvioidaan kasvavan noin 21 %

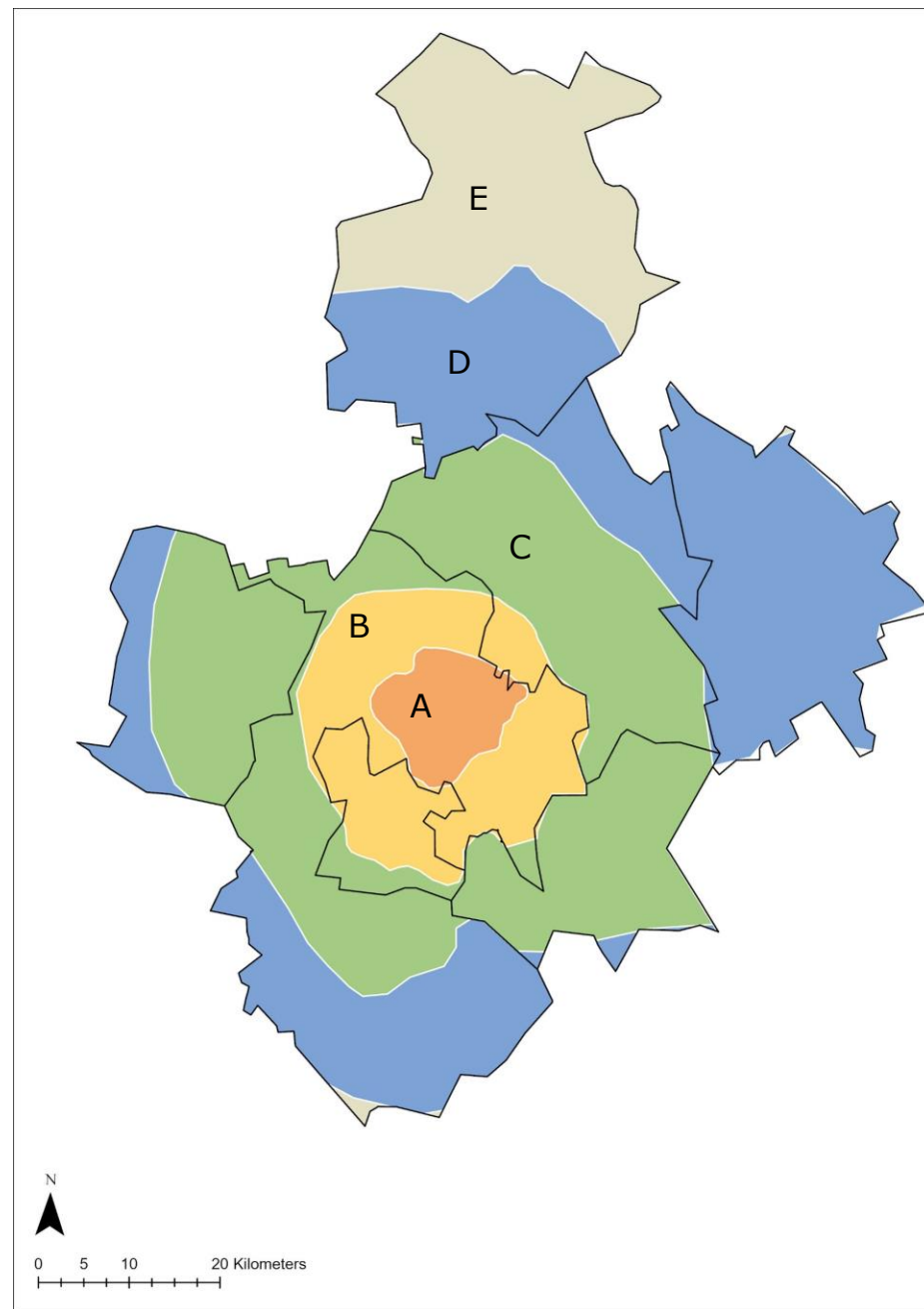
+ Käyttäjille tutut vyöhykkeet

- Liikennöinnin kate kasvaa. Lipputulot eivät kasvavista matkamääristä huolimatta riitä täysin kattamaan paremman palvelutason lisäämiä liikennöintikustannuksia.

Tiedot koskevat nykyistä Linkki-aluetta ja Toivakkaa			
	Nykytila VE0	VE0+	Vertailu nykytilaan
Arvioitu matkamäärä vuodessa	8 300 000	10 100 000	1 800 000
Arvioidut lipputulot vuodessa (€, alv 0 %)	11 700 000 €	14 200 000 €	2 500 000 €
Arvioidut liikennöintikustannukset vuodessa (€, alv 0 %)	19 500 000 €	23 300 000 €	3 800 000 €
Arvioitu liikennöinnin kate vuodessa (€)	-7 800 000 €	-9 100 000 €	-1 300 000 €

Ramboll

: Liite: Selvitys Jyväskylän seudun joukkoliikenteen lipuista ja vyöhykkeistä



VE 1

Uusi TVV + Palvelutason nosto + Lippujen hinnan korotus 11 %

Uudet Linkki-liikenteen vyöhykkeet (A-E), viisi vyöhykettä

Nykyisten Linkki-linjojen palvelutaso on noussut 34 % (6 400 000 km → 8 600 000 km)

Waltti-lippujen hintoja on korotettu laskennallisesti 11 %

Waltti-liput käytössä Linkki-alueella sekä Äänekoskella, Hankasalmella, Petäjävedellä ja Toivakassa.

+ Liikenteen palvelutaso kasvaa

+ Matkamäärät arvioidaan kasvavan noin 18 %

+ Käyttäjille tutut vyöhykkeet

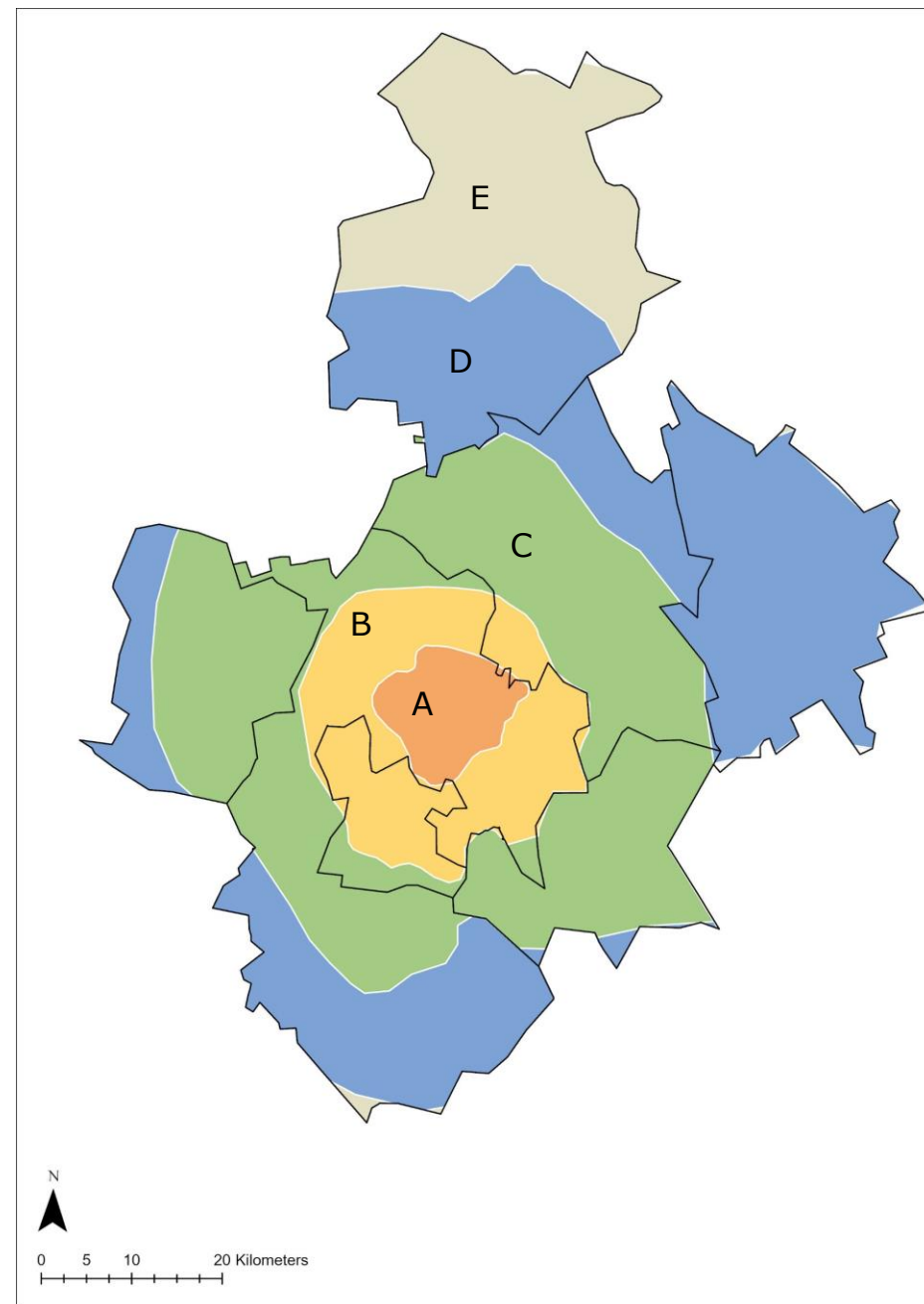
+ Lipputulokertymä riittävä

- Vyöhykemalli monimutkainen

Tiedot koskevat nykyistä Linkki-aluetta ja Toivakkaa			
	Nykytila VEO	VE1	Vertailu nykytilaan
Arvioitu matkamäärä vuodessa	8 300 000	9 800 000	1 500 000
Arvioidut lipputulot vuodessa (€, alv 0 %)	11 700 000 €	15 800 000 €	4 100 000 €
Arvioidut liikennöintikustannukset vuodessa (€, alv 0 %)	19 500 000 €	23 300 000 €	3 800 000 €
Arvioitu liikennöinnin kate vuodessa (€)	-7 800 000 €	-7 500 000 €	300 000 €

Ramboll

: Liite: Selvitys Jyväskylän seudun joukkoliikenteen lipuista ja vyöhykkeistä



VE 2

Uusi TVV + Palvelutason nosto + Lippujen hinnan korotus 11 % + Vyöhykeyhdistys B+C

Linkki-liikenteen vyöhykkeitä yhdistetty (A, B+C,D,E), neljä vyöhykettä

Nykyisten Linkki-linjojen palvelutaso on noussut 34 % (6 400 000 km → 8 600 000 km)

Waltti-lippujen hintoja on korotettu laskennallisesti 11 %

Waltti-liput käytössä Linkki-alueella sekä Äänekoskella, Hankasalmella, Petäjävedellä ja Toivakassa.

+ Liikenteen palvelutaso kasvaa

+ Matkamäärät arvioidaan kasvavan noin 18 %

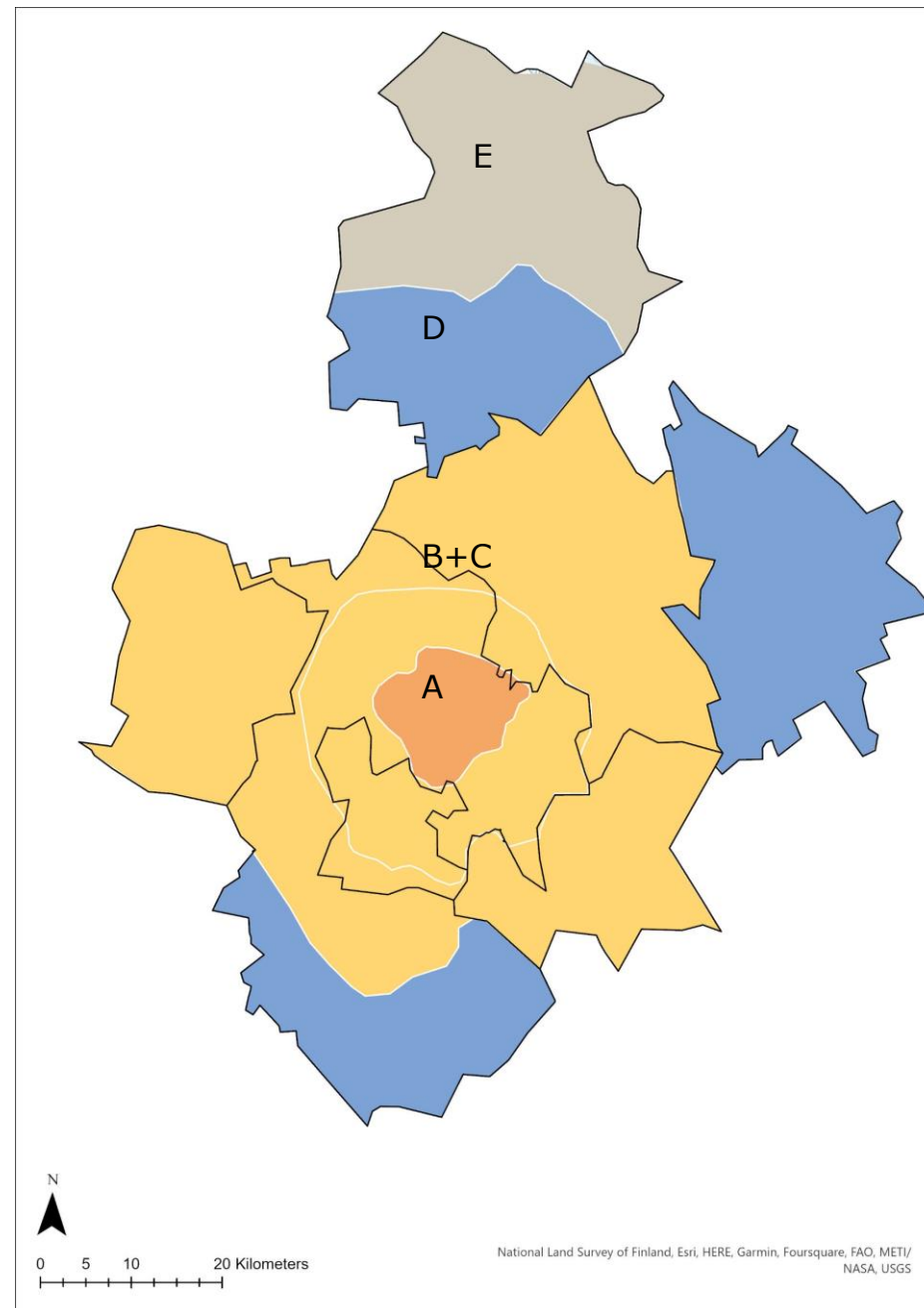
+ Lipputulokertymä riittävä

- Vyöhykemalli ei tue markkinaehtoista liikennettä

Tiedot koskevat nykyistä Linkki-aluetta ja Toivakkaa			
	Nykytila VE0	VE2	Vertailu nykytilaan
Arvioitu matkamäärä vuodessa	8 300 000	9 800 000	1 500 000
Arvioidut lipputulot vuodessa (€, alv 0 %)	11 700 000 €	15 800 000 €	4 100 000 €
Arvioidut liikennöintikustannukset vuodessa (€, alv 0 %)	19 500 000 €	23 300 000 €	3 800 000 €
Arvioitu liikennöinnin kate vuodessa (€)	-7 800 000 €	-7 500 000 €	300 000 €

Ramboll

: Liite: Selvitys Jyväskylän seudun joukkoliikenteen lipuista ja vyöhykkeistä



VE 3 A

Uusi TVV + Palvelutason nosto + Lippujen hinnan korotus 11 % + Vyöhykeyhdistys B+C, D+E

Linkki-liikenteen vyöhykkeitä yhdistetty (A, B+C,D+E), kolme vyöhykettä

Nykyisten Linkki-linjojen palvelutaso on noussut 34 % (6 400 000 km → 8 600 000 km)

Waltti-lippujen hintoja on korotettu laskennallisesti 11 %

Waltti-liput käytössä Linkki-alueella sekä Äänekoskella, Hankasalmella, Petäjävedellä ja Toivakassa.

+ Liikenteen palvelutaso kasvaa

+ Matkamäärät arvioidaan kasvavan noin 18 %

+ Lipputulokertymä riittävä

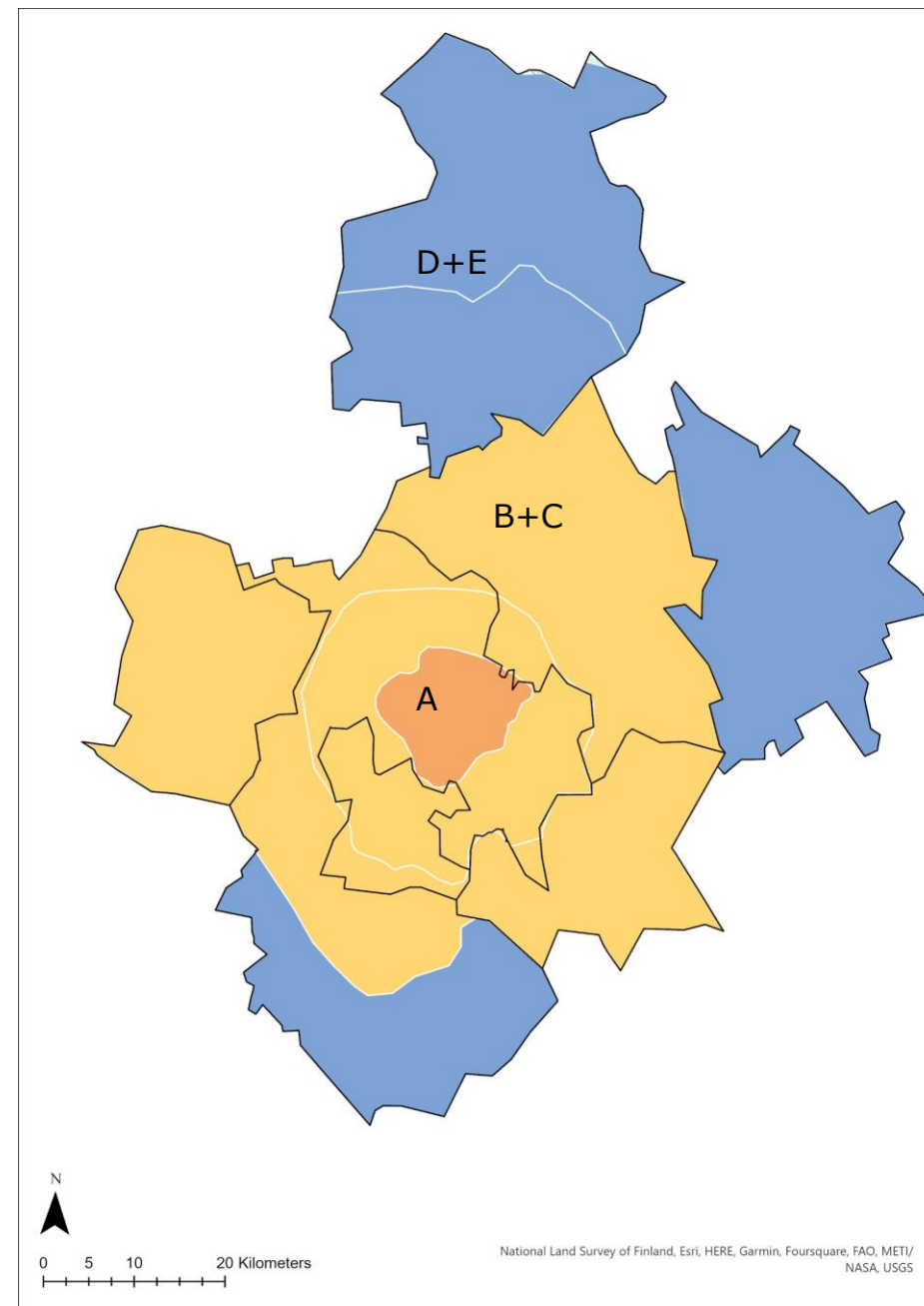
+ Vyöhykemalli selkeä

- Vyöhykemalli ei tue markkinaehtoista liikennettä

Tiedot koskevat nykyistä Linkki-alueetta ja Toivakkaa			
	Nykytila VE0	VE3	Vertailu nykytilaan
Arvioitu matkamäärä vuodessa	8 300 000	9 800 000	1 500 000
Arvioidut lipputulot vuodessa (€, alv 0 %)	11 700 000 €	15 800 000 €	4 100 000 €
Arvioidut liikennöintikustannukset vuodessa (€, alv 0 %)	19 500 000 €	23 300 000 €	3 800 000 €
Arvioitu liikennöinnin kate vuodessa (€)	-7 800 000 €	-7 500 000 €	300 000 €

Ramboll

: Liite: Selvitys Jyväskylän seudun joukkoliikenteen lipuista ja vyöhykkeistä



VE 3 B

Uusi TVV + Palvelutason nosto + Lippujen hinnan korotus 8 % + Vyöhykeyhdistys B+C, D+E

Linkki-liikenteen vyöhykkeitä yhdistetty (A, B+C,D+E) sekä vyöhykerajoja muutettu, kolme vyöhykettä

Ero vaihtoehtoon 3, Petäjävesi ja Toivakka siirtyneet vyöhykkeelle D+E

Nykyisten Linkki-linjojen palvelutaso on noussut 34 % (6 400 000 km → 8 600 000 km)

Kaikkien Waltti-lippujen hintoja on korotettu siten, että kerta- ja arvolippujen hinnat nousevat eniten ja kausilippujen hinnat vähiten (kokonaisuudessaan n. 8 %).

Vaihtoehdossa 3 tarkasteltiin myös kaikkien lipputyypin tasaista hintojen nostamista 5 % ja 10 % lippujen hinnan nostolla.

Waltti-liput käytössä Linkki-alueella sekä Äänekoskella, Hankasalmella, Petäjävedellä ja Toivakassa.

+ Liikenteen palvelutaso kasvaa

+ Matkamäärät arvioidaan kasvavan noin 18 %

+ Vyöhykemalli selkeä

+ Vyöhykemalli tukee ME-liikennettä

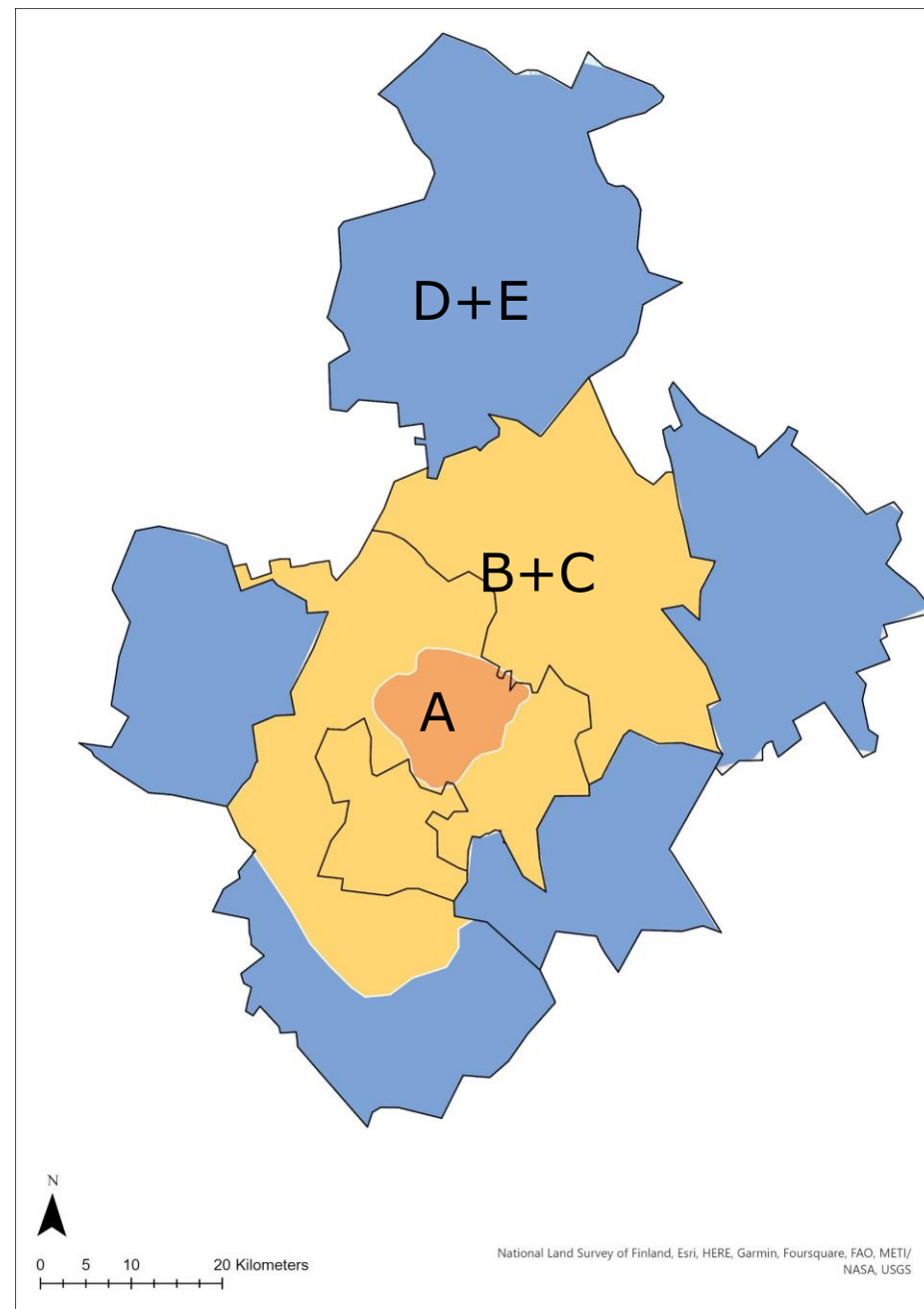
+ Lipputulokertymä riittävä

± Eniten joukkoliikennettä käyttäville soveltuvien lippujen hinnat nousevat vähiten

Tiedot koskevat nykyistä Linkki-alueetta ja Toivakkaa			
	Nykytila VE0	VE3B	Vertailu nykytilaan
Arvioitu matkamäärä vuodessa	8 300 000	9 800 000	1 500 000
Arvioidut lipputulot vuodessa (€, alv 0 %)	11 700 000 €	15 600 000 €	3 900 000 €
Arvioidut liikennöintikustannukset vuodessa (€, alv 0 %)	19 500 000 €	23 300 000 €	3 800 000 €
Arvioitu liikennöinnin kate vuodessa (€)	-7 800 000 €	-7 700 000 €	100 000 €

Ramboll

: Liite: Selvitys Jyväskylän seudun joukkoliikenteen lipuista ja vyöhykkeistä

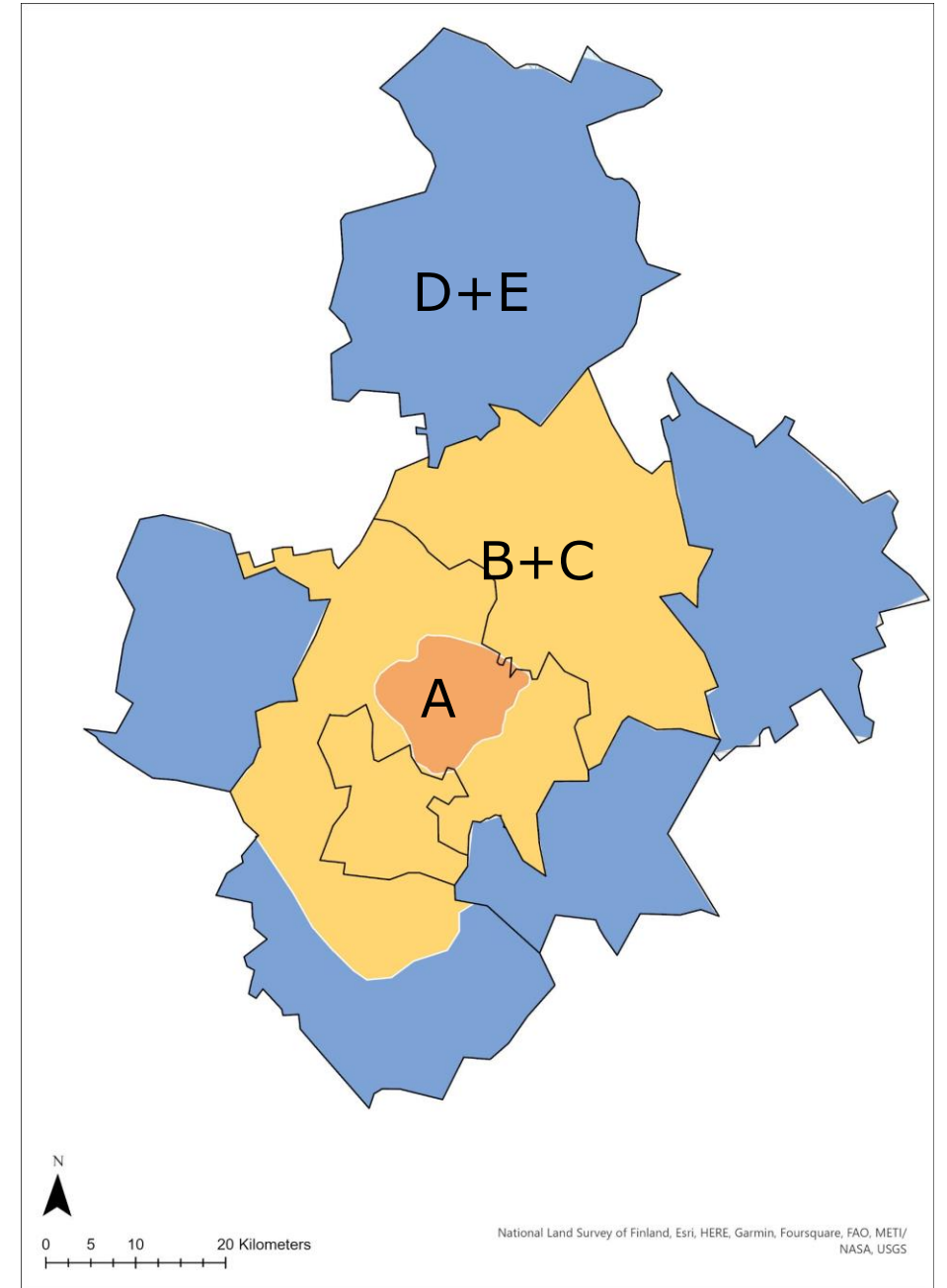


VE 3B, valinnan perustelut

- Vaihtoehto 3B on suositeltu skenaario, jonka mukaiset toimenpiteet suositellaan otettavaksi toteutukseen 6/2024 alkaen
- Vaihtoehdossa 3B on yhteensä 3 vyöhykettä. Vyöhykkeiden rajat noudattelevat pääsääntöisesti kuntarajoja.
- Vaihtoehdossa on esitetty uusi lippujen hinnoittelu, jossa hinnat nousevat lyhyillä matkoilla, mutta laskee pitkillä matkoilla. Hinnoittelu on tehty siten, että vyöhykkeiden lukumäärällinen väheneminen ei vaikuta kokonaislipputulokertymään.

Vaihtoehdon 3B hyvät puolet:

1. Vyöhykemalli, jossa on vähän vyöhykkeitä, on käyttäjäystävällinen ja helposti omaksuttava -> Houkuttelee uusia asiakkaita
2. Vyöhykemalli on yleisen trendin mukainen -> Selkeä myös muiden kaupunkiseutujen ja maiden asukkaille
3. Vyöhykemalli tukee myös markkinaehtoista liikennettä, jota on erityisesti Jyväskylän ja Petäjäveden välillä
4. Hinnoittelu on rakennettu siten, että negatiivinen vaikutus matkamääriin on lippujen hintojen nostamisesta huolimatta mahdollisimman vähäinen. Lisäksi hinnoitteluratkaisu lisää uusien Linkki-alueiden joukkoliikenteen matkoja.



Yhteenveto laskennoista, valitut skenaariot

Jyväskylä, Laukaa, Muurame ja Toivakka

Vuosi	2023	2024	2025
Arvioidut matkamäärät	8 300 000	9 100 000	9 800 000
Arvioidut lipputulot, €, alv 0 %	11 700 000 €	14 500 000 €	15 600 000 €
Arvioitu liikennöinnin kate (Liikennöinnin kulut - Lipputulot), €, alv 0 %	-7 800 000 €	-7 300 000 €	-7 700 000 €

Äänekoski, Petäjävesi, Hankasalmi

Vuosi	2023	2024	2025
Arvioidut matkamäärät	290 000	310 000	330 000
Arvioidut lipputulot, €, alv 0 %	1 000 000 €	900 000 €	800 000 €

- 6/2024 Jyväskylän, Laukaan ja Muuramen palvelutaso nousee
- TVV viranomaisen laajenee Äänekoskelle, Petäjävedelle, Toivakkaan ja Hankasalmelle
- Äänekoskella, Petäjävedellä ja Hankasalmella lippujen hinnat laskevat muutoksen myötä. Lippujen hinnan lasku lisää uusia matkoja.
- Jyväskylässä, Laukaalla, Muuramessa ja Toivakassa matkamäärän kasvu perustuu palvelutason kasvuun. Näissä kunnissa lippujen hinnat tulevat nousemaan.

Uudet Linkki-kunnat Toivakka, Hankasalmi, Äänekoski ja Petäjävesi

Toivakka

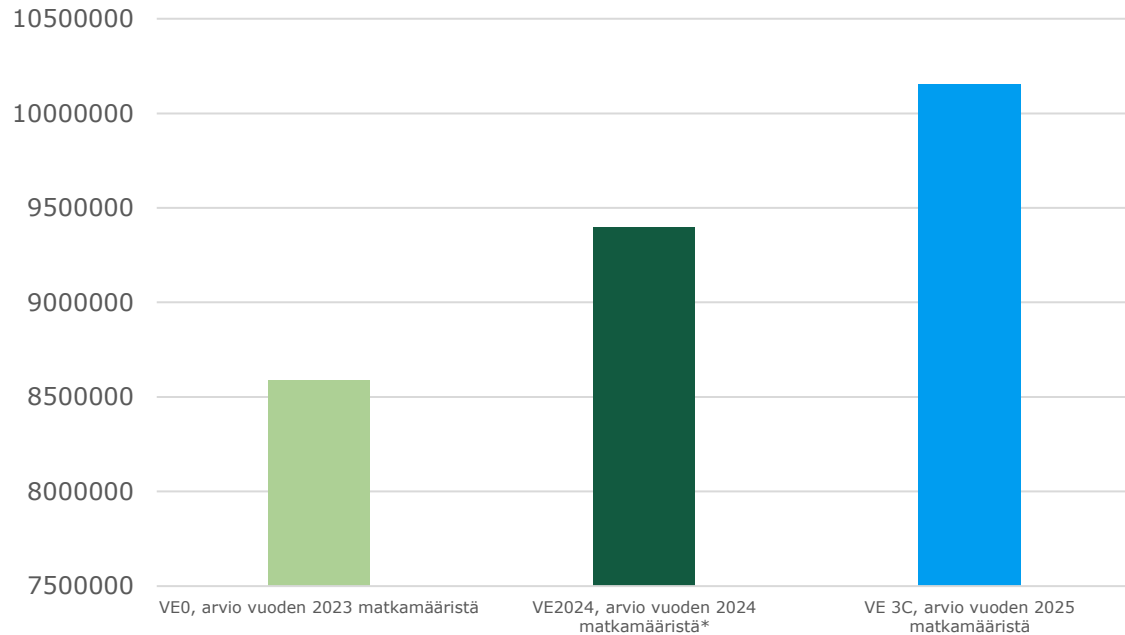
- Toivakassa käytetään jo nykyisin Waltti-liput → Lipputyypeissä ei tapahdu muutoksia.
- Toivakka kuuluu nykyisin C-vyöhykkeeseen → Ei merkittävää muutosta.
- Lippujen hinnat nousevat Toivakan siirtyessä seuraavalle taksavyöhykkeelle.

Hankasalmi, Äänekoski ja Petäjävesi

- Alueella tulee käyttöön Linkki-liikenteen kaikki Waltti-liput
 - Käyttäjille tarjoutuu huomattavasti nykyistä enemmän lipputyyppeiden vaihtoehtoja
 - Käyttäjille lippujen hinnat ovat nykyistä merkittävästi edullisempia
 - Matkamäärät nousevat edullisempien lipun hintojen vaikutuksesta
 - Lipputulot laskevat matkamäärien kasvusta huolimatta
- Laskentojen taustalla olevat lähtötiedot ovat puutteellisia ja laskennoissa on jouduttu käyttämään paljon olettamuksia
 - Laskentojen tulosten luotettavuus ei ole lähellekään samaa tasoa kuin nykyisellä Linkki-alueella
 - Matkamäärien arvioidaan kasvavan 15 %.
 - Lipputulojen arvioidaan laskevan reilut 20 %.
 - Markkinaehtoisessa (ME) ja käyttöoikeuksiin perustuvassa liikenteessä (KOS) nousukorvaukset muuttuvat

Yhteenvedo laskennoista, arvio matkamäärän kehitys 2023 - 2025

Matkamäärän kehitys yhteensä tarkastelualueella 2023 – 2025 valituilla skenaarioilla



- Työssä esitetyillä ja valituilla toimenpiteillä matkamäärän kehitys arvioidaan olevan oheisen kuvaajan mukaista, jolloin matkamäärä kasvaa vuonna 2025 yli 10 miljoonaan matkaan.
- Matkamäärän kehitys on seurausta enimmäkseen palvelutason nostosta. Pitkillä matkoilla matkan hinta alenee, jonka on arvioitu lisäävän näiden matkojen määriä.
- Kesäkuussa 2024 palvelutason noston yhteydessä otetaan käyttöön uudet vyöhykkeet, jolloin vyöhykkeiden kokonaismäärä laskee 5 -> 3. Tällöin erityisesti 2 ja 3 vyöhykkeiden lipputuotteiden osuudet kasvavat.

* Vuotta 2024 kuvaava VE2024-skenaario on laskennallisesti muita yksinkertaisempi, eikä siitä ole tiedossa tarkkoja vyöhyke- tai lippukohtaisia matkamääriä

Matkamääräluvut on esitetty koko tarkastelualueella, eli luvut sisältävät Jyväskylän, Muuramen, Toivakan, Hankasalmen, Petäjäveden ja Äänekosken matkamäärät.

Vyöhykkeet	Matkamäärä yhteensä	1 vyöhykettä	2 vyöhykettä	3 vyöhykettä	4 vyöhykettä	5 vyöhykettä
VE0, arvio vuoden 2023 matkamäärästä	8 600 000	7 468 000	585 000	441 000	88 000	4 000
VE 3B, arvio vuoden 2025 matkamäärästä	10 200 000	8 964 000	1 062 000	155 000		

Asiantuntijan analyysi

- **Jyväskylässä kestävää liikkumista koskevat strategiset tavoitteet ovat erittäin kunnianhimoisia.**
 - Joukkoliikenteen matkamääriä halutaan kaksinkertaistaa ydinkaupunkiseudulla.
 - Vuonna 2030 nykyisellä Linkki-alueella tavoitellaan tehtävän 15 miljoonaa matkaa vuodessa.
 - Jyväskylän kaupunkiseudulla halutaan saavuttaa kansalliset päästövähennystavoitteet vuoteen 2030 mennessä (MAL-sopimus, kaupunkistrategia, resurssiviisausohjelma).
- **Kesäkuussa 2024 Jyväskylässä käynnistyy uusi ja palvelutasoltaan kolmanneksen nykyistä linjastoa parempi Linkki-linjasto.**
- **Linkki-linjaston matkamäärät ja lipputulot ovat kasvaneet myönteisesti.**
 - Uuden linjaston parempi palvelutaso edistää tätä kehitystä.
- **Joukkoliikenteen lippujen hintojen nostaminen voi heikentää myönteistä matkamäärien kehitystä varsinkin silloin, kun lippujen hintojen nostaminen on suuri.**
- **Jos lippujen hintojen nostaminen on välttämätöntä, niin tärkeää on, että**
 - **lippujen hintojen nostaminen ei kohdistu eniten joukkoliikennettä käyttäviin ryhmiin**
 - **lippujen hintojen nostamista ei tehdä samaan aikaan uuden Linkki-linjaston käyttöönottamisen yhteydessä, koska silloin uuden linjaston brändiarvo heikkenisi.**

Jyväskylässä on erittäin hyvä joukkoliikenteen strategia ja joukkoliikenteen brändi, myönteinen matkamäärien kehittyminen sekä tulossa uusi paremmalla palvelutasolla oleva linjasto

→ On tärkeää, että myönteistä kehityskulkua ei vaaranneta liiallisella lippujen hintojen nostamisella.

Bright
ideas.
Sustainable
change.

RAMBOLL