

TOIVAKKA

Elämisen elementit.

Toivakan kunnan liikuntapaikkasuunnitelma



Sisällys

1.	Johdanto	2
1.1.	Liikuntapaikkojen määrittely	2
1.2.	Liikuntapaikkasuunnitelman rakenne	3
2.	Kuntien liikkumisen edistämistä ohjaava lainsäädäntö	3
3.	Toimintaympäristö ja sen muutosvirrat	3
4.	Liikuntapaikkojen olosuhdetyön organisoituminen	7
4.1.	Olosuhdetyö kuntaympäristöpalveluissa	7
4.2.	Olosuhdetyö sivistys- ja hyvinvointipalveluissa	8
4.3.	Olosuhdetyö hallintopalveluissa	9
5.	Liikuntapaikkaverkko	10
5.1.	Sisäliikuntapaikat	11
5.2.	Ulkoliikuntapaikat	11
5.2.1.	Kunnan ylläpitämät ulkoliikuntapaikat	12
5.2.2.	Kunnan tukemat tai ostopalveluna tai muilla tavoin ylläpidettävät ulkoliikuntapaikat	15
5.3.	Liikuntapaikkojen ylläpito	17
5.4.	Liikuntapaikkojen ylläpitokulut	19
5.5.	SWOT-analyysi Toivakan liikuntapaikoista	23
6.	Kehittämisen painopisteet	26
7.	Liikuntapaikkasuunnitelman seuranta ja arviointi	27

LÄHTEET

LIITTEET



1. Johdanto

Toivakan liikuntapaikkasuunnitelmassa kuvataan Toivakan liikuntapaikkojen kokonaisuus. Liikuntapaikkasuunnitelman tavoitteena on luoda kehys liikuntapaikkojen kehittämiseksi tulevien vuosien ajaksi ja tukea tiedolla johtamista. Suunnitelma sisältää koko kunnan alueen liikuntapaikat, jotka ovat joko täysin kunnan ylläpitämiä kohteita tai kunnan muulla tapaa tukemia kohteita. Liikuntapaikkojen kehittämisessä huomioidaan myös kunnan lasten ja nuorten hyvinvointisuunnitelma. Liikuntapaikkasuunnitelmassa ei kuvata niitä palveluita, joita liikuntapaikoissa tuotetaan (esimerkiksi liikunnanohjaus). Liikuntapaikkasuunnitelma laaditaan vähintään kerran strategiakaudessa, mutta suunnitelmaa tarkistetaan ja tarvittaessa päivitetään jokaisen talousarvion valmistelun yhteydessä ja tilinpäätöksen yhteydessä.

Toivakan liikuntapaikkasuunnitelma on toteutettu kuntaorganisaation sisällä kuntaympäristö- ja sivistys- ja hyvinvointipalveluiden yhteistyönä. Prosessin valmistelu aloitettiin syksyllä 2023 rehtori- sivistysjohtaja, kirjastonjohtajan, kuntaympäristöjohtajan ja kulttuuri- ja vapaa-aikasuunnittelijan (opintovapaan sijainen) toimesta. Suunnitelman jatkotyöstäminen rajattiin pian henkilöresurssisyistä kuntaympäristöjohtajan ja kulttuuri- ja vapaa-aikasuunnittelijan (opintovapaan sijainen) tehtäväksi. Työtä jatkettiin yhteisissä palavereissa aina syksyyn 2024 saakka. Suunnitelman osiin osallistettiin myös hyvinvointisuunnittelijaa sekä kuntaympäristöpalveluiden työntekijöitä.

Liikuntapaikkasuunnitelman SWOT-analyysia eli nelikenttäanalyysia on työstetty sivistys- ja hyvinvointilautakunnan sekä kuntaympäristölautakunnan yhteisessä liikuntapaikkasuunnittelun osallistavassa illassa lokakuussa 2024, johon osallistui myös kolmannen sektorin toimijoita ja muita toivakkalaisia liikuntatoimijoita. Käsillä on ensimmäinen koko kunnan liikuntapaikat yhteen kokoava suunnitelma.

1.1. Liikuntapaikkojen määrittely

Asiakirjoissa on tärkeää määritellä keskeiset käsitteet, ja liikuntapaikat voidaankin käsittää monin eri tavoin. Liikuntapaikat alleen kokoavana sateenvarjokäsitteenä käytetään liikkumisolosuhteet-käsitettä. Terveyttä ja hyvinvointia edistävän liikunnan olosuhderyhmä määritteli vuonna 2018 liikkumisen olosuhteet seuraavasti (Opetus- ja kulttuuriministeriö 2023, 52):

”Liikkumisen olosuhteet ovat kokonaisuus, jossa rakennettu- ja luonnonympäristö ja niihin liittyvät palvelut mahdollistavat fyysisen aktiivisuuden kaikkina vuodenaikoina sisä- ja ulkotiloissa kaikissa elämänkulun vaiheissa.

Liikkumisen olosuhteita luovat erityisesti kävely- ja pyörätiet, rakennettu liikuntapaikkaverkosto, erilaiset puisto- ja piha-alueet, sekä luontoympäristöön kytkeytyvät virkistys- ja ulkoilualueet sekä -reitit ja rakentamaton luonto”.

Liikuntaolosuhteet voidaan luokitella kolmeen ryhmään. Ensimmäiseen ryhmään sisältyvät erilaiset matalan kynnyksen liikuntapaikat, jotka ovat helposti saavutettavia ja vapaasti käytettävissä. Toisen ryhmän muodostavat vuoroperusteiset lajiliikuntapaikat, jotka mahdollistavat liikunnan ja urheilun harrastamisen sekä paikallisen kansalaistoiminnan. Kolmas olosuhderyhmä on erilaiset kilpa- ja huippu-urheilun tapahtumaolosuhteet. (Opetus- ja kulttuuriministeriö 2023, 52.)

Liikuntapaikoilla tarkoitetaan tässä suunnitelmassa kaikkia liikuntaa varten rakennettuja paikkoja paitsi kevyen



liikenteen väyliä eli pyörä- ja kävelyteitä. Kevyen liikenteen väylät toimivat liikkumisen tiloina tai liikkumisympäristöinä, mutta ne ovat laajalle levittäytyviä verkostoja ja toisaalta ELY-keskuksen ylläpitämiä.

1.2. Liikuntapaikkasuunnitelman rakenne

Liikuntapaikkasuunnitelman toisessa luvussa kuvataan taustaksi kuntien liikkumista edistävä lainsäädäntö. Kolmannessa luvussa kuvataan liikkumiseen liittyvä kansallinen ja paikallinen toimintaympäristö. Neljännessä luvussa kuvataan, kuinka liikuntapaikkojen olosuhdetyö on Toivakassa organisoitunut kuntaympäristö-, sivistys- ja hyvinvointi- sekä hallintopalveluihin.

Suunnitelman viidennessä luvussa kuvataan Toivakan liikuntapaikkaverkko eli sisä- ja ulkoliikuntapaikat sekä niiden ylläpidon taso ja resurssit. Luku sisältää SWOT-analyysin eli nelikenttäanalyysin, joka kuvastaa Toivakan liikuntapaikkoihin liittyviä sisäisiä vahvuuksia ja heikkouksia sekä ulkoisia mahdollisuuksia ja uhkia. Lisäksi lukuun on sisällytetty liikuntapaikkojen sijaintia havainnollistava karttakuva.

Suunnitelman kuudennessa luvussa suunnataan tulevaan kuvailemalla liikuntapaikkojen kehittämisen painopisteitä ja trendejä. Seitsemäs luku sisältää suunnitelman kuntayhteisön toimijoiden osallistamisesta suunnitelman jatkokehittämiseen. Kahdeksannessa luvussa tapaillaan askelia suunnitelman seurannalle ja arvioinnille.

2. Kuntien liikkumisen edistämistä ohjaava lainsäädäntö

Kuntien liikkumisen edistämistä ohjaavat lait ovat liikuntalaki ja kuntalaki. Liikuntalaki (390/2015) määrittää liikunnan olosuhdetyötä. Vuonna 2015 päivitetystä laista korostetaan liikunnan roolia väestön hyvinvoinnin ja terveyden lisääjänä. Liikuntalaissa on määritelty liikuntaa koskevat kunnan vastuut, joita ovat liikuntapalveluiden järjestäminen, kansalaistoiminnan tukeminen sekä liikuntapaikkojen ylläpitäminen ja rakentaminen. Lain mukaan kunnan on toteutettava tehtäviään toimialarajat ylittävänä yhteistyönä sekä kehitettävä paikallista, kuntien välistä ja alueellista yhteistyötä. (Liikuntalaki 2015.) Liikuntalaki on kuitenkin puitelaki, joka ei sisällä yksityiskohtaisia säännöksiä, vaan ainoastaan yleisluonteiset piirteet vaikutusalueestaan. Näin ollen kunnilla on erilaisia vapauksia liikuntalain tarkoittamien velvollisuuksien suhteen.

Kuntalailla (410/2015) on vaikutuksia liikuntapaikkarakentamiseen ja -suunnitteluun. Kuntalaisen oikeutena on osallistua ja vaikuttaa kunnan toimintaan (Kuntalaki 2015). Liikuntalain mukaisesti kuntalaisia täytyy kuulla keskeisissä päätöksissä (Liikuntalaki 2015) osana kuntalain (8.2.2019/175) 22 §:ssä säädettyä kunnan velvollisuutta huolehtia asukkaiden osallistumis- ja vaikuttamismahdollisuuksista.

Liikuntapaikkarakentamista ohjataan valtion tasolta muillakin kuin lainsäädännöllisillä keinoilla. Opetus- ja kulttuuriministeriö ja aluehallintovirastot tarjoavat avustuksia liikuntapaikkarakentamiseen ja siten määrittävät valtakunnallisia linjauksia ja painotuksia. (Liikuntapaikkarakentamisen suunta-asiakirja.

3. Toimintaympäristö ja sen muutosvirrat

Liikuntakulttuuriin ja väestön liikkumiseen vaikuttavia tekijöitä ovat globaalin toimintaympäristön muutokset ja



megatrendit sekä alueellinen kehitys. Liikuntakulttuurin toimijat yhtäältä vaikuttavat ja toisaalta sopeutuvat näihin tekijöihin. (Opetus- ja kulttuuriministeriö 2023, 32.)

Opetus- ja kulttuuriministeriö on jäsentänyt liikuntakulttuuriin keskeisesti vaikuttaviksi muutostekijöiksi vuonna 2019 seuraavat tekijät: 1) elintavat ja eriarvoistuminen, 2) ilmastonmuutos, 3) digitalisaatio ja työelämän murros, 4) väestön ikääntyminen ja 5) kaupungistuminen. (Opetus- ja kulttuuriministeriö 2023, 33.)

Elintavoissa ja eriarvoistumisessa on kyse ensinnäkin fyysisen aktiivisuuden polarisaatiosta eli siitä, että vähän liikkuvien liikunta vähenee entisestään ja enemmän liikkuvien liike lisääntyy, jolloin liikuntatottumusten ääripäät karkaavat kauas toisistaan. Toiseksi kyse on liikunnan harrastamisen mahdollistamisesta kaikille muun muassa iästä, sukupuolesta, asuinalueesta ja sosioekonomisesta taustasta riippumatta. Kolmanneksi kyse on siitä, miten koko väestön terveydenlukupolun ja terveyttä edistäviä valintoja tuetaan. (Opetus- ja kulttuuriministeriö 2023, 33.)

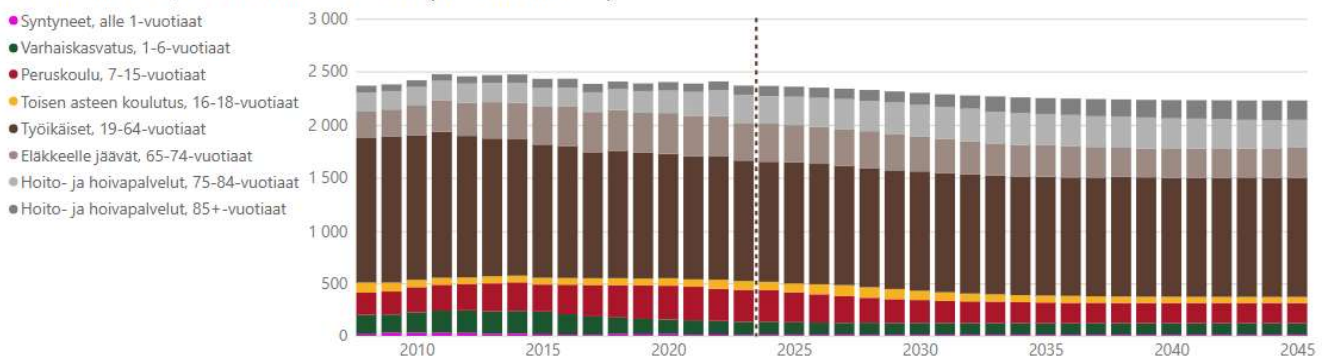
Ilmastonmuutos puolestaan vaikuttaa liikuntakulttuuriin, koska on pohdittava, miten yhteiskuntaa kehitetään päästöttömiä, fyysisesti aktiivisia kulkutapoja suosivaksi. Lisäksi yksilötason liikkumis- ja liikuntavalintojen vaikutuksia ilmastonmuutokseen on tarkasteltava. On myös mietittävä, millä toimenpiteillä hillitään liikuntatoimialan ympäristökuormitusta. (Opetus- ja kulttuuriministeriö 2023, 33.) Esimerkiksi liikuntapaikkojen ylläpidossa on tärkeää käyttää mahdollisimman vähän ympäristöä kuormittavia materiaaleja ja aineita.

Digitalisaation ja työelämän murroksen haasteina liikuntakulttuurille on ihmisten terveyden ja hyvinvoinnin edistäminen riittävän liikkumisen myötä. Lisäksi on pohdittava, miten liikuntaa edistäviä digitaalisia innovaatioita tuetaan ja miten muuttuva työelämä ja työpaikat edistävät fyysistä aktiivisuutta ja hyvinvointia. (Opetus- ja kulttuuriministeriö 2023, 33.)

Väestön ikääntyessä on valittavat toimenpiteet, joilla tavoitetaan heikkokuntoisimmat ikääntyneet ja edistetään heidän liikkumistaan ja toimintakykyään. Haasteena on myös se, miten liikkumisen edistäminen saadaan osaksi eläköityneen väestön palveluita sekä se, miten huomioidaan polarisoituvan ikääntyvän väestön yksilöllisen liikkumisen ja liikunnan tarpeet. (Opetus- ja kulttuuriministeriö 2023, 33.)

Kuntien väestörakenteen muutosta seurataan väestöennusteilla. Toivakan väestöennuste on Kuntamaisema.fi-palvelun mukaan seuraava:

Väestö 2008-2023, väestöennuste 2024-2045 (Tilastokeskus 2024)



Kuva 1. Toivakan väestö 2008-2023, väestöennuste 2024-2045 (Tilastokeskus 2024) (Kuntamaisema 2024).

Väestöennusteen mukaan Toivakan huoltosuhde kasvaa ikääntyneiden määrän kasvaessa. Jos syntyvyyden



lasku jatkuu, lasten ja nuorten määrä vähenee tulevina vuosina. Ennusteen mukaan Toivakan väestömäärä olisi vuonna 2045 seuraava, jos kehitys jatkuu ennusteen mukaisena:

- syntyneet, alle 1-vuotiaat: 16
- varhaiskasvatus, 1–6-vuotiaat: 109
- peruskoulu, 7–15-vuotiaat: 191
- toisen asteen koulutus, 16–18-vuotiaat: 57
- työkäiset, 19–64-vuotiaat: 1126
- eläkkeelle jäävät, 65–74-vuotiaat: 289
- hoito- ja hoivapalvelut, 75–84-vuotiaat: 260
- hoito- ja hoivapalvelut, 85+-vuotiaat: 181

Eri väestöryhmien liikuntaolosuhdetarpeet eroavat osittain ja väestökehityksen suunta vaikuttaa liikuntapaikkarakentamisen tarpeisiin. Ennakointi on tärkeä osa liikuntapaikkarakentamisen suunnittelua. Liikuntapaikkojen monikäyttöisyys ja muunneltavuus mahdollistavat paikallisen reagoinnin väestörakenteen muutokseen. (Opetus- ja kulttuuriministeriö 2023, 33.) Samalla kun Toivakassa panostetaan lasten ja nuorten palveluihin, on tärkeää huomioida liikuntapaikkojen monikäyttöisyys ikääntyvän väestön näkökulmasta.

Toimintaympäristöä tarkasteltaessa on tärkeää kuvata myös paikallinen toimintaympäristö. Kunnan kaikki keskeisin päätöksenteko, suunnittelu ja kehittäminen johdetaan kuntastrategiasta, joten liikuntapaikkasuunnitelmaa on peilattava myös siihen.



Kuva 2. Toivakan kuntastrategian painopisteet strategiakaudella 2022–2030.

Toivakan kuntastrategian 2022–2030 painopisteet ovat: Yhdessä toimiva Toivakka: Hyvinvointi rakennetaan arjessa yhdessä; Uuden ajan maalaisidylli: Luomme edellytykset hyvälle arjelle; Toivakka tuntuu ja tunnetaan: Viestintämme on vaikuttavaa ja meidät tunnetaan myös muualla. Vaikka painopisteet limittyvät toisiinsa, voidaan katsoa, että Yhdessä toimiva Toivakka liittyy erityisesti palveluihin, hyvinvointiin ja yhteisöllisyyteen,

Uuden ajan maalaisidylli koskee kunnan rakennettua elinympäristöä ja Toivakka tuntuu ja tunnetaan kuvaa viestintään ja markkinointiin liittyviä asioita. Liikuntapaikkasuunnitelma liittyy rakennettuihin elinympäristöihin ja sen tavoitteena on luoda kehys liikuntapaikkojen kehittämiseksi tulevien vuosien ajaksi ja tukea tiedolla johtamista, joten suunnitelmaa on järkevää peilata erityisesti Uuden ajan maalaisidyllin sisäisiin tavoitteisiin.

Uuden ajan maalaisidylli -painopisteen sisäiset tavoitteet ja liikuntapaikkasuunnitelman kytkeytyminen niihin:

1. Pidämme huolen siitä, että Toivakka on viihtyisä, vireä ja turvallinen yhteisö, jossa on hyvä asua ja harrastaa. → Liikuntapaikat harrastamisen edellytyksinä. Turvalliset ja viihtyisät liikuntapaikat. Tietoon perustuva päätöksenteko liikuntapaikkoja koskevissa asioissa.
2. Panostamme monipuoliseen asumiseen kehittämällä kylien asuinalueita sekä ulkoilualueita. → Ulkoilualueiden kehittäminen sisältää myös liikuntapaikkojen kehittämisen.
3. Edistämme Toivakan saavutettavuutta ja joukkoliikenneyhteyksiä. → Toivakan liikuntapaikkojen saavutettavuus (esimerkiksi vuorovarausten kehittäminen).



4. Liikuntapaikkojen olosuhdetyön organisoituminen

Liikuntapaikkojen olosuhdetyöllä viitataan liikuntapaikkojen ylläpitoon, kehittämiseen ja muihin toimintaan liittyviin järjestelyihin. Olosuhdetyö on jakautunut Toivakan kunnan sisällä monialaisesti kuntaympäristöpalveluihin, sivistys- ja hyvinvointipalveluihin sekä hallintopalveluihin.

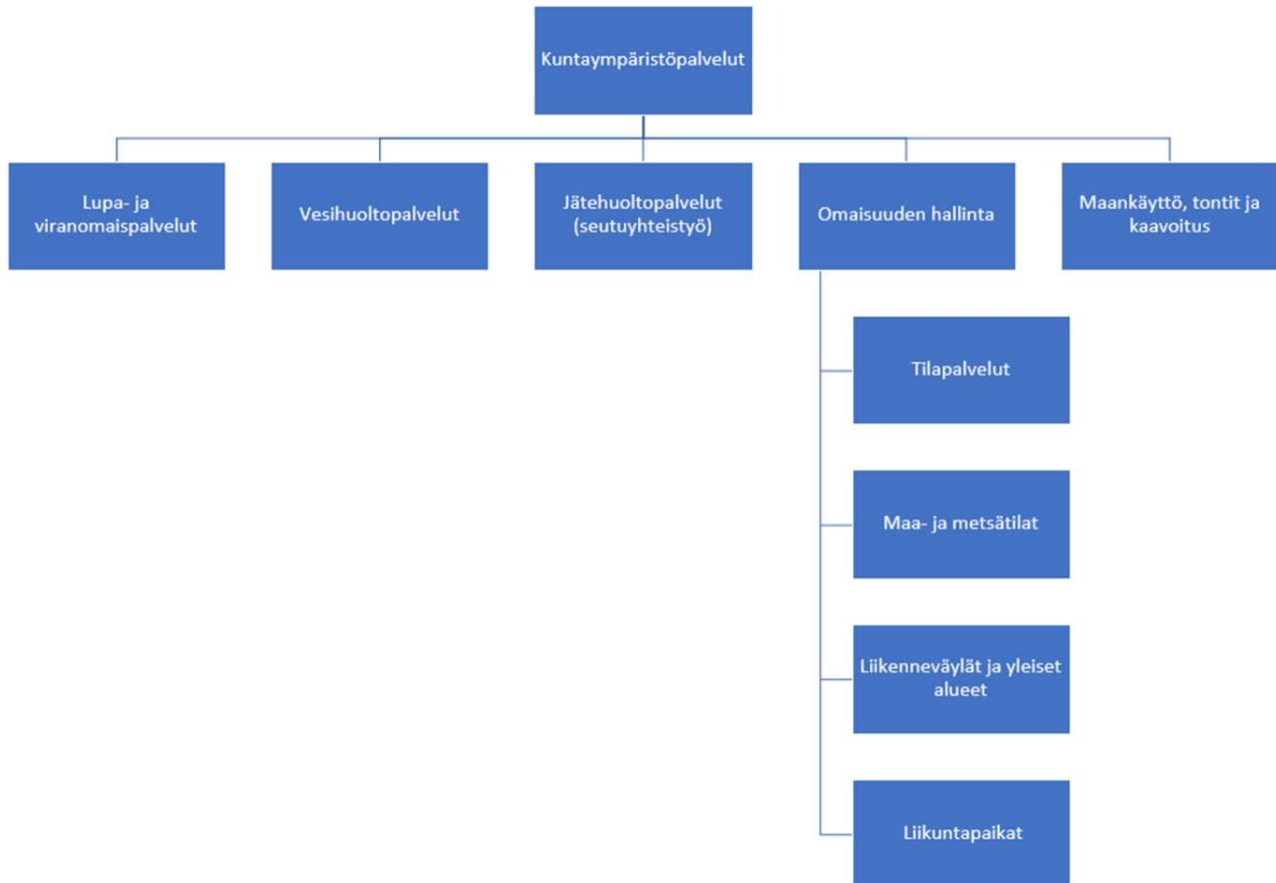
Liikuntalaissa on määritelty liikuntaa koskevat kunnan vastuut, joita ovat liikuntapalveluiden järjestäminen, kansalaistoiminnan tukeminen sekä liikuntapaikkojen ylläpitäminen ja rakentaminen. Liikuntapalveluiden järjestäminen ja kansalaistoiminnan tukeminen on Toivakan kunnassa sivistys- ja hyvinvointipalveluiden vastuulla. Liikuntapaikkojen ylläpitäminen ja rakentaminen on kuntaympäristöpalveluiden tehtävänä. Hallintopalvelut tukee kokonaisuutta ja hallinnonalat tekevät yhteistyötä liikuntalain mukaisten kunnan vastuiden hoitamiseksi.

4.1. Olosuhdetyö kuntaympäristöpalveluissa

Kuntaympäristölautakunnan tehtävänä on suunnitella, rakentaa, ylläpitää ja kehittää toimiva, viihtyisä, virikkeellinen, taloudellinen, terveellinen ja turvallinen ympäristö. Palvelualueen tehtävät järjestetään kuntastrategian ja kestävän kehityksen periaatteiden mukaisesti. Lautakunnan tehtävänä on järjestää lupa- ja viranomaispalvelut, vesihuoltopalvelut, kunnan omaisuuden hallinta ja ylläpito, mihin sisältyvät tila- ja tukipalvelut, maa- ja metsätilat, liikenneväylät ja yleiset alueet sekä liikuntapaikat. Lautakunta ohjaa kunnan maankäyttöä, tonttien luovutusta ja kaavoitusta (yleis- ja asemakaavoituksen valmistelu). (Hallintosääntö 2023, 29-30.)

Kuntaympäristöpalvelut vastaa sisä- ja ulkoliikuntapaikkojen hoidosta, ylläpidosta ja rakentamisesta. Kuntaympäristöpalvelut vastaa myös liikuntapaikkojen kaavoituksesta. Liikuntapaikkojen hoidossa huomioidaan loppukäyttäjien, erityisesti lasten ja nuorten, tarpeet esimerkiksi arjen seurannalla ja ratkaisuilla. Kuntaympäristöpalveluissa työskentelee liikuntapaikkojen hoitaja (0,5 htv) ja kiinteistöhoitajia, joiden yhteenlaskettu liikuntapaikkojen hoitoon kuluva työmäärä on arviolta 0,5 henkilötyövuotta. Lisäksi Nisulan, Huikon ja Kankaisten kylien osopalveluihin kuluu liikuntapaikkojen osalta arviolta 0,1 henkilötyövuotta.





Kuva 3. Toivakan kunnan kuntaympäristöpalvelut (Toivakan kunta 2023).

4.2. Olosuhdetyö sivistys- ja hyvinvointipalveluissa

Sivistys- ja hyvinvointipalveluiden tehtävänä on muodostaa sivistys- ja hyvinvointipalveluiden hallinnon, esi- ja perusopetuksen, vapaan sivistystyön, kulttuuri- ja kirjastopalveluiden, vapaa-aika-, nuoriso- ja hyvinvointipalveluiden sekä varhaiskasvatuksen, kotouttamisen ja osallisuuden sekä ennalta ehkäisevän työn palveluista kokonaisuus edistäen tehokkaasti, taloudellisesti, yhteistyössä kuntalaisten koulutus- ja kehittämistarpeita ja kokonaisvaltaista henkistä ja fyysistä hyvinvointia sekä kasvun ja oppimisen kokonaisuuksia. (Hallintosääntö 2023, 29-30.)

Vapaa-aikapalvelut koordinoi toimintojen ja tapahtumien toteuttamisen tilantarvetta ja varauksia. Liikuntapalvelut sijoittuvat vapaa-aikapalveluiden alle ja liikuntapalveluita hoitaa kulttuuri- ja vapaa-aikasuunnittelija. Kulttuuri- ja vapaa-aikasuunnittelija järjestää liikuntapaikkojen vakiovuorojen haun, tekee vuoropäätökset kunnan myöntöhierarkian mukaisesti, myöntää yksittäiset vuorot, valmistelee vuorojen laskutusta ja vie vuorojen varaukset eri järjestelmiin ja ilmoitustauluille. Kulttuuri- ja vapaa-aikasuunnittelija tekee yhteistyötä kuntaympäristöpalveluiden kanssa liikuntapaikoille tarvittavien täsmähankintojen osalta – esimerkiksi voidaan mainita leikkipaikkojen turvakeinujen ja tekojääkaukalon merkintöjen hankinnat.



Varhaiskasvatus ja perusopetus tekee yhteistyötä vapaa-aikapalveluiden ja kuntaympäristöpalveluiden kanssa esimerkiksi ulkoilu- ja liikkumisalueiden ylläpidon ja kehittämisen kannalta.

Lisäksi hyvinvointisuunnittelijan koordinoimia vaikuttamiselimiä eli nuorisovaltuustoa ja vanhus- ja vammaisneuvostoa osallistetaan liikuntapaikkoihin liittyvään suunnittelutyöhön.

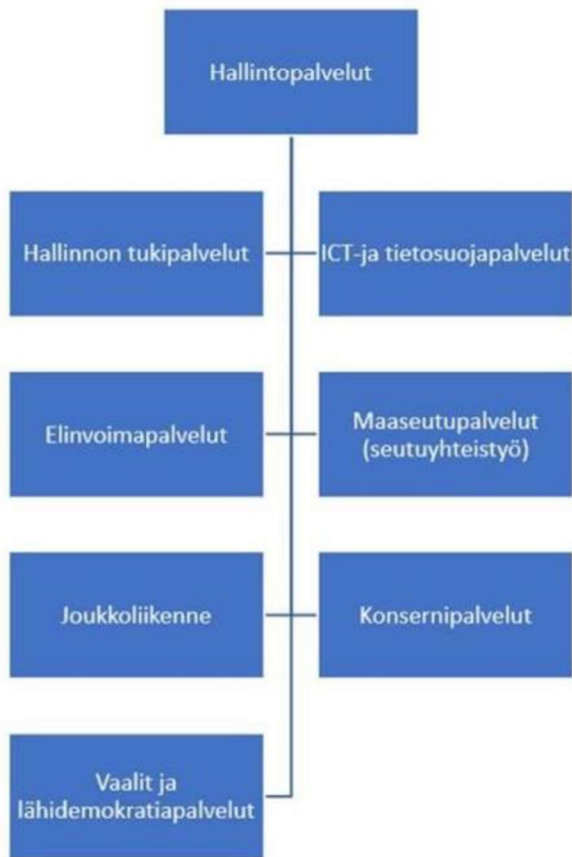


Kuva 4. Toivakan kunnan sivistys- ja hyvinvointipalvelut

4.3. Olosuhdetyö hallintopalveluissa

Toivakan kunnan hallintopalvelut liittyy liikuntapaikkoihin sikäli, että ICT-suunnittelija ohjelmoi avaimet käyttäjille niihin tiloihin, joissa on käytössä sähköinen kulkujärjestelmä ja joiden käytössä tarvitaan avainta kulkukoodin sijaan. Talous- ja hallintosuunnittelija vastaa kulkukoodien päivityksistä ja niihin liittyvistä ongelmatapauksista. Lisäksi hän laskuttaa käyttäjiä tilojen vakiovuoroista yhteistyössä kulttuuri- ja vapaa-aikasuunnittelijan kanssa.





Kuva 5. Toivakan kunnan hallintopalvelut.

5. Liikuntapaikkaverkko

Toivakan kunnan liikuntapaikkaverkolla viitataan sisä- ja ulkoliikuntapaikkojen kokonaisuuteen. Sisäliikuntapaikat ovat kunnan ylläpitämiä. Ulkoliikuntapaikat ovat osittain kunnan ylläpitämiä ja kunta tukee joidenkin ulkoliikuntapaikkojen ylläpitoa tai hankkii ne ostopalveluna.

Tähän suunnitelmaan on myös kuvattu muiden toimijoiden ylläpitämät liikuntapaikat, mutta niiden ylläpidon tason ei oteta kantaa.

Kunnan ylläpitämiä kevyen liikenteen väyliä ei varsinaisesti ole, vaan Maantien 618 varren kevyen liikenteen väylän sekä Iltaruskontien kevyen liikenteen väylän ylläpidosta vastaa tienpitäjänä Keski-Suomen ELY-keskus. Näiden väylien valaistus on kuitenkin kunnan ylläpitämää palvelua.

Liikuntapaikkojen ylläpidossa huomioidaan ensisijaisesti kokonaisvaltaisesti kuntalaisten arkielinympäristöjen turvallisuus. Tämä tarkoittaa käytännössä sitä, että esimerkiksi vaarallisissa sääolosuhteissa (esimerkiksi liukkaat keliä) ensisijaista on turvata kuntalaisten turvallinen liikkuminen paikasta toiseen kunnan ympäristöissä.



Toiseksi huomioidaan arvioitu tai tietoon perustuva käyttäjajoukkojen suuruus (ks. luku 6, Kehittämisen painopisteet) ja lasten ja nuorten käyttämät liikuntapaikat.

Tämä luku sisältää kuvaukset liikuntapaikoista. Liikuntapaikat on myös kuvattu ylläpidon tasojen ja henkilöressurssien suhteen omaksi liitteekseen tämän suunnitelman loppuun. Liite sisältää myös vuotuiset ylläpitomenovaraukset. Liitettä päivitetään aina talousarvioiden laatimisen yhteydessä.

5.1. Sisäliikuntapaikat

Tässä alaluvussa kuvataan Toivakan kunnan ylläpitämät sisäliikuntapaikat.

Koulukeskuksen liikuntasali

Toivakan koulukeskuksen liikuntasali sijaitsee osoitteessa Salomonin tie 3. Koulukeskuksen liikuntasalissa on käytössä kulunvalvonta, eli kuntosalikortin ostaneet saavat kulkutunnisteen ja/tai pin-koodin. Yhdistysten vakiovuoroilla kävijät saavat myös kulkutunnisteen tai pin-koodin. Järjestöjen tai yhdistysten varatuilla vuoroilla käyvät kyseisen yhdistyksen jäsenmaksun maksaneet.

Koulukeskuksen kuntosali

Toivakan koulukeskuksen kuntosali sijaitsee osoitteessa Salomonin tie 3. Kuntosalin kulkuoikeus on ostettavissa Toivakan kunnan verkkokaupasta. henkilökohtainen pin-koodi lähetetään heti oston jälkeen sähköpostiin sekä tekstiviestitse puhelimeen. Yhdistysten vakiovuoroilla kävijät saavat myös kulkutunnisteen tai pin-koodin. Järjestöjen tai yhdistysten varatuilla vuoroilla käyvät kyseisen yhdistyksen jäsenmaksun maksaneet.

Kuntosalin käytöstä peritään kunnanhallituksen vahvistamat maksut. Yleisten vuorojen käyttäjillä on oltava maksettu kuntosalikortti.

Toivakan koulukeskuksen auditorio

Toivakan koulukeskuksen auditorio sijaitsee osoitteessa Salomonin tie 3. Auditorio toimii monikäyttöisenä tilana siten, että katsomorakenteet voidaan siirtää sivuun ja tila toimii täten esimerkiksi tanssin ja pilateksen harrastustilana.

Nuorisotila Vakkari

Nuorisotila Vakkari sijaitsee osoitteessa Jussilanpuisto 5 B. Nuorisotilan olohuone soveltuu pienen tanssiryhmän harjoitteluun - esimerkiksi street- tai hiphop-tyyliseen tanssiin.

Esperi Hoivakoti Soivakan tiloihin sijoitetut, kunnan omistamat kuntosalilaitteet

Esperi Hoivakoti Soivakan aulatiloihin on sijoitettu kunnan omistamia paineilmalla toimivia kuntosalilaitteita. Laitteet soveltuvat myös liikuntarajoitteisille ja ovat kaikkien kuntalaisten käytettävissä kunnan verkkosivuilla ilmoitettujen aikataulujen mukaisesti. Kunta huolehtii laitteiden ylläpidosta.

5.2. Ulkoliikuntapaikat

Tässä alaluvussa kuvataan Toivakan kunnan ylläpitämät ulkoliikuntapaikat sekä kunnan tukemat tai ostopalveluna tai muilla tavoin ylläpidettävät ulkoliikuntapaikat.



5.2.1. Kunnan ylläpitämät ulkoliikuntapaikat

Tekonurmikenttä eli koulukeskuksen lähipeliareena

Toivakan tekonurmikenttä sijaitsee osoitteessa Salomonin tie 3. Tekonurmikenttä on koulupäivien ajan koulun käytössä. Kentän koko on noin 28 m x 32 m.

VakkAreena

Monitoimikenttä VakkAreena sijaitsee osoitteessa Iltaruskontie 4B Toivakan kirjaston ja koulukeskuksen välissä. Monitoimikentän pinta on kivituhkaa. VakkAreena on koulupäivien ajan koulun käytössä. Monitoimikentällä voi pelata muun muassa salibandya, koripalloa ja jalkapalloa.

Perinnepolku

Perinnepolku kiertää Toivakan kirkonkylän lähituntumassa pääosin taajaman asfaltti- ja hiekkateitä pitkin. Reitin pituus on noin 6 kilometriä ja lähtöpaikka on Toivakan kirkon parkkipaikalta. Reitti on tarkoitettu jalan kuljettavaksi, mutta reitin pääsee kulkemaan myös pyörällä. Polkuosuus on Äikärintieltä Uudispellontielle – ajaessa suositellaan noudatettavan varovaisuutta. Reitti on merkitty Perinnepolku-kyltein ja Vakkaukko-merkein. Reitin varrella on nuotiopaikka, Paikkalanvuoren laavu, pulkkamäen alaosassa. Perinnepolun ylläpidosta vastaa Toivakan kunta. Polulla ei ole talvikunnossapitoa.

Tekojääkaukalo

Tekojääkaukalo sijaitsee osoitteessa Iltaruskontie 4C. Toivakan tekojään huoltotilanne päivitetään Fluent Progress -palveluun. Jäällä noudatetaan vuorolistan mukaisia vuoroja. Tekojää huolletaan vuorolistaan merkittyjen aikataulujen mukaisesti resurssien puitteissa.

Tenniskenttä (tekojääkaukalon sisällä)

Kesäisin tekojääkaukalon sisällä on käytettävissä tenniskenttä.

Uimala (uimaranta)

Uimaranta sijaitsee osoitteessa Toivakantie 62. Uimarannan uimavesiprofiili päivitetään vuosittain. Ajantasaiset vesinäytetulokset julkaistaan Jyväskylän kaupungin ympäristöterveyden verkkosivuilla.

Uimakoulujen aikaan ranta ja beach volley -kenttä ovat pääosin varattuna uimakoulun käyttöön. Uimakouluista tiedotetaan uimarannan ilmoitustaululla. Toivakan uimarannalla ei ole rantavalvontaa.

Uimalan talviuintipaikka

Talvisin avantouinti on mahdollista Uimalan talviuintipaikalla. Avantouintipaikka on yleinen ja avantouinti tapahtuu omalla vastuulla. Avantouintikopin avaimen voi hankkia Miian Kukkapalvelusta (K-Market Perälä, Toivakantie 30) panttia vastaan.

Beach volley- eli rantalentopallokenttä

Rantalentopallokenttä sijaitsee uimalan rannassa osoitteessa Toivakantie 62. Uimalan ilmoitustaululla on kentän vuorolista. Uimarannalla on pukutilat, ulko-wc, keinu, pelastusvene ja -rengas sekä matonpesupaikka.

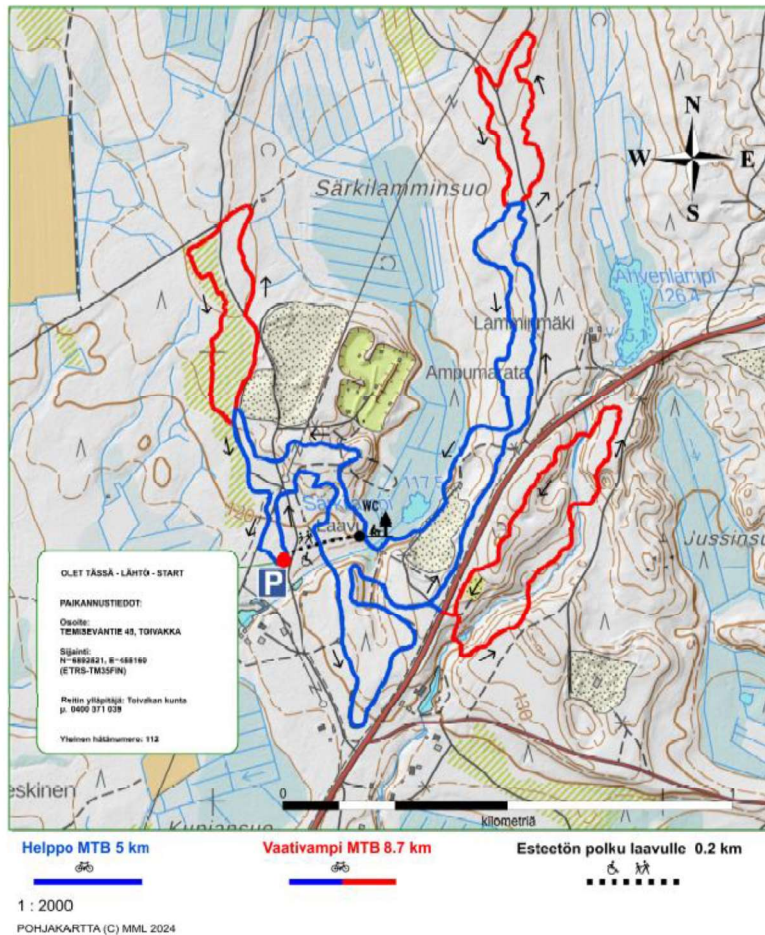
Maastopyöräreitti

Kunnan maastopyöräreitti sijaitsee Huikossa osoitteessa Temiseväntie 45. Helpon reitin pituus on 5 kilometriä, vaativampi reitti puolestaan on 8,7 kilometrin pituinen. Reitillä ei ole talvikunnossapitoa.



TOIVAKKA

HUIKON MAASTOPYÖRÄILYREITIT



Kuva 6. Toivakan maastopyöräreitit.

Paikkalanvuoren ulkoilualue

Paikkalanvuoren ulkoilualue sijaitsee osoitteessa Palosentie 7. Ulkoilualan kokonaisuuteen sisältyy urheilukenttä, pururata, frisbeegolfraita, ulkokuntosalilaitteet, kuntoportaat, hiihtoladut, laavu ja pulkkamäki. Alueella sijaitsee myös RC-autorata, joka ei ole kunnan ylläpitämä.

Urheilukenttä

Urheilukentän juoksurata on 300 metriä pitkä. Juoksuradan pinta on punatiilimurskaa. Kentän keskiosa on kivituhkaa. Urheilukentän välineitä voi tiedustella kulttuuri- ja vapaa-aikasuunnittelijalta. Välineitä ei kuitenkaan lainata yksityisille henkilöille, vaan järjestöille sopimuksen mukaan. Urheilukentällä ei ole pukutiloja, mutta ulko-wc sijaitsee huoltorakennuksen luona.

Paikkalanvuoren pururata



Pururadalla on kolme lenkkiä, jotka kaikki ovat valaistuja. Pisin reitti on 3,3 kilometrin mittainen, keskivaikkea reitti. Alamaaston niin sanottu serpentiinireitti on 1,5 kilometrin mittainen helppo reitti. Alamaaston ympyrälenkki on 0,8 kilometrin mittainen helppo reitti. Pururadan valot syttyvät aamulla kello 7.00 ja sammuvat illalla kello 21.30.

Frisbeegolfrata, Paikkalanvuori

Urheilukentän huoltorakennuksen luota lähtee 18-väyläinen frisbeegolfrata. Rata ei ole käytössä talvisin. Frisbeegolfrata päivitettiin ja uusittiin 18-väyläiseksi kesän 2023 alussa. Rata toteutettiin vanhaa rataa muokaten ja laajentaen Paikkalanvuoren ulkoilureitin varrelle. Haastavuutta ja vaihtelevuutta tälle radalle tuovat korkeuserot ja toisin paikoin kapeahkot heittolinjat. Heittopaikoilta on hyvä näkyvyys, mutta muut alueella ulkoilevat myös on syytä ottaa pelatessa huomioon.

Paikkalanvuoren ulkokuntosalilaitteet

Paikkalanvuoren urheilukentän lähistöllä on ulkokuntosali. Kuntosalilaitteille teetetään lakisääteinen tarkastus keväisin ennen käyttöönottoa. Ulkokuntosalilla ei ole talvikunnossapitoa.

Toivakan kuntoportaat

Toivakan kuntoportaat valmistuivat kesän 2017 alussa ja portaita on 100 Suomi100-teeman mukaisesti. Kuntoportaat ovat urheilukentän maastossa pururadan niin sanotusta ensimmäisestä noususta RC-autoradan takaa. Portaat ovat kaikkien käytössä. Niihin ei saa tuoda koiria eikä niissä saa laskea pyörällä tai pulkalla. Portaissa kuntoilu tapahtuu omalla vastuulla. Portaiden luona on katuharja, jolla käyttäjät voivat itse lakaista niistä hiekan ja kävyt pois. Kuntoportailla ei ole talvikunnossapitoa.

Paikkalanvuoren hiihtoladut

Toivakan latujen kuntotietoja päivitetään Fluent Outdoors -palveluun. Keskustan ja Huikon latujen kunnossapidosta vastaa Toivakan kunta. Ladut kunnostetaan resurssien mukaan.

Paikkalanvuorella on kaksi ylläpidettävää latua:

3,3 km valaistu latu perinteinen/vapaa keskivaikkea.

1,5 km valaistu perinteinen/vapaa, helppo (alamaaston ”serpentiini” latu)

0,8 km valaistu perinteinen/vapaa, (alamaaston ”ympyrälenkki”)

8 km metsälenkki perinteinen/vapaa. Lenkki ajetaan vain hyvän lumen aikaan ja resurssien puitteissa. Metsäladulla on koirahiihto sallittu, lähtö Paikkalanvuorentien päästä. Metsäladulla on tietyissä kohdissa vastakkainen liikenne, joten ladun käyttäjiä kehoitetaan varovaisuuteen.

Paikkalanvuoren parkkipaikka sijaitsee osoitteessa Palosentie 7. Valaistun ladun valojen ohjauspainike on P-paikan infotaulun takana olevassa tolpassa. Aamun ja illan ensimmäinen liikkuja sytyttää valot napista ja valot sammuvat automaattisesti. Aamuisin valoisuuden mukaan ja illalla valot sammuvat kello 21.30.

Hiihtokelien aikaan valaistun ladun latupohjilla kävely ja koirien ulkoiluttaminen on ehdottomasti kielletty. Koirahiihto on sallittu urheilukentän lähellä olevalla pellolla (200 m) sekä pidemmällä metsälenkillä. Metsäladulle pääsee Paikkalanvuorentien päästä.

Keskustan hiihtolatujen läheisyydessä on pulkkamäki, jossa on myös laavu. Pulkkamäkeen kuljetaan P-paikan oikealla puolella olevan aidan takaa kulkevaa väylää pitkin. Latupohjilla kävely on kielletty hiihtokelien aikaan. Pulkkamäkeen pääsee myös Versotien kautta.



Pulkkamäki

Kunta ylläpitää Paikkalanvuoren pulkkamäkeä resurssin puitteissa.

Paikkalanvuoren laavu

Paikkalanvuoren laavua ylläpitää Toivakan kunta.

Huikon hiihtolatu

Huikon hiihtolatu sijaitsee osoitteessa Huikontie 634. Ladun pituus on 8 kilometriä, se on vaikeudeltaan keski-vaikea ja se mahdollistaa perinteisen ja vapaan hiihtotyylin. Ladun kunnossapidosta vastaa Toivakan kunta. Ladut kunnostetaan resurssien mukaan. Urakkalahden pisto jätetään käsittelemättä. Ladun parkkipaikka sijaitsee osoitteessa Temiseväntie 45. Ladun varrella on laavu.

Huikonhuilauk (Huikon laavu)

Huikonhuilauk sijaitsee osoitteessa Temiseväntie 60. Laavulla on esteetön wc.

Viisarimäen luontopolku

Viisarimäen luontopolku sijaitsee osoitteessa Rutalahdentie 60. Polun pituus on noin 2 kilometriä ja se on vaikeakulkuinen. Reitin varrella on Kuivavuoren laavu.

Kuivavuoren laavu

Kuivavuoren laavu sijaitsee osoitteessa Leivonmäentie 69.

Leikkipuisto Leppis

Leikkipuisto Leppis sijaitsee osoitteessa Iltaruskontie 2 (Toivakkatalon ja kirjaston välissä). Leikkipuistossa leikkiminen tapahtuu vanhempien vastuulla. Leikkipuistossa on hiekkaleluja ja leikin jälkeen lelut jätetään hiekkalaatikkoon. Leikkipuisto on myös koululaisten käytössä koulun välitunneilla. Leikkipuistoa ylläpidetään myös talvella.

Parkour-puisto eli Apinapuisto

Toivakan parkour-puiston nimi on Apinapuisto ja se sijaitsee Toivakan koulukeskuksen pihalla osoitteessa Salomonin tie 3. Apinapuisto on toteutettu Maaseutukehityksen hankerahalla. Puistossa liikkuminen tapahtuu omien vanhempien vastuulla ja osa rakennelmista vaatii kokemusta parkourista. Puistossa ei ole talvikunnossapitoa.

Nisulan uimapaikka

Nisulan uimapaikka sijaitsee Nisulan kylätalon lähistöllä (Niemelä 19) ja se niitetään muutaman kerran kesässä.

Ruuhimäen luonnonnurmikenttä

Ruuhimäen luonnonnurmikenttä sijaitsee osoitteessa Pittääntie 46. Luonnonnurmikentällä on jalkapallomaalit. Kenttä on valaisematon ja sen hoidosta vastaa Toivakan kunta.

5.2.2. Kunnan tukemat tai ostopalveluna tai muilla tavoin ylläpidettävät ulkoliikuntapaikat

Tässä toisen asteen alaluvussa kuvataan kunnan tukemat tai ostopalveluna tai muilla tavoin ylläpidettävät ulkoliikuntapaikat. Kunta tukee ulkoliikuntapaikkoja tai hankkii niiden ylläpitoa ostopalveluna demokraattiseen päätöksentekoon perustuen. Päätöksenteossa arvioidaan käyttäjämäärien suuruus, taloudellinen hyötysuhde (onko kannattavampaa hoitaa liikuntapaikkaa kunnan työntekijäresurssilla vai ulkoisella resurssilla) sekä se, millaiset ovat liikuntapaikkaan mahdollisesti liittyvän toimijan mahdollisuudet hoitaa liikuntapaikkaa.



RC-autorata

Toivakan urheilukentän yhteydessä on sähköcrossirata, joka on vapaasti käytettävissä kaikille käyttäjille. Toivakan Autourheilukerho vastaa radan hoidosta. Rata on keskeneräinen. Radan pituus on 210 metriä, leveys 3 metriä ja radalla on savipinta. Radalla ajo on sallittu ainoastaan sähkökäyttöisillä RC-autoilla. Rata sijaitsee Paikkalanvuoren ulkoilualueella osoitteessa Palosentie 7.

KYLIEN LIIKUNTAPAIKAT**HUIKKO****Huikon ampumarata**

Ampumaradan osoite on Temiseväntie 80. Ampumarataa ylläpitää Toivakan Riistanhoitoyhdistys.

Huikon kota

Huikon kota sijaitsee osoitteessa Pihtiojentie 2 ja sitä ylläpitää Huikon Eräpeikot.

Huikon ulkojää

Huikon ulkojää sijaitsee Huikon kylällä. Kunta tukee Huikon ulkojään hoitoa.

RUUHIMÄKI**Ruuhimäen metsästysmaja**

Ruuhimäen metsästysmajaa ylläpitää Ruuhi-Lapin Erämiehet ry.

KANKAINEN**Kankaisten koulun jääkiekkokaukalo / hiekkakenttä**

Kankaisten koulun jääkiekkokaukalo / hiekkakenttä sijaitsee osoitteessa Punaisentorintie 62 Kunta tukee kaukalon jään ylläpitoa ja hoitaa hiekkakenttää.

Kankaisten hiihtolatu

Kankaisten hiihtolatu sijaitsee osoitteessa Punaisentorintie 61. Ladun pituus on 1 kilometri ja ladulla voi hiihtää perinteistä tai vapaata hiihtotyylä. Ladun kunnossapidosta vastaa yksityinen toimija ja Toivakan kunta tukee ladun kunnossapitoa. Parkkipaikka sijaitsee osoitteessa Punaisentorintie 62.

Rummakon luontopolku

Rummakon luontopolku sijaitsee osoitteessa Ranta-kankaistentie 82, 41410 Toivakka. Polku on merkitty punakeltaisin kuitunauhoin ja puisilla opaspaaluilla, joissa punainen pää. Luontopolun parkkipaikka sijaitsee samassa osoitteessa ja siellä on wc. Reitit (3 km ja 5 km) ovat pääosin vaikeakulkuisia. Laavun polttopuita on parkkipaikalla. Laavun läheltä lähtee yhdysreitti (n. 6 km) Taulun Kartanolle. Taulun Kartanolla on luontopolku, jonka pituus on noin 2,5 kilometriä.

NISULA**Nisulan hiihtolatu**

Nisulan hiihtolatu sijaitsee Toivolan tilan peltoladulla osoitteessa Nisulan kylätie 595, jossa on myös parkkitilaa. Ladun kunnossapidosta vastaa yksityinen toimija.

Peltoladun pituus on 2 kilometriä ja latu mahdollistaa perinteisen tai vapaan hiihtotyylit. Toivakan kunta tukee ladun kunnossapitoa. Piha-alueella on myös nuotiopaikka ja vilja-aitta, jossa voi vaihtaa varusteita ja lämmitellä.



Tervaharjun laavu

Laavua ylläpitää Nisulan metsästysseura ry. Laavun koordinaatit ovat 62.063248,25.91535.

HEISKA

Ahvenusmäen laavu

Heiskan kylällä on Heiskan kyläseuran ylläpitämä laavu. Laavu sijaitsee Ahvenusmäessä. Laavua ei ylläpidetä kunnan toimesta.

5.3. Liikuntapaikkojen ylläpito

Hoitoluokan 1 kuvaus: Käyttäjämääriltään suurimmiksi arvioidut liikuntapaikat ja liikuntapaikat. Useat koulun ja varhaiskasvatuksen säännöllisessä käytössä olevat tilat sisältyvät tähän hoitoluokkaan.

Hoitoluokan 2 kuvaus: Käyttäjämääriltään toiseksi suurimmiksi arvioidut liikuntapaikat.

Hoitoluokan 3 kuvaus: Käyttäjämääriltään kolmanneksi suurimmiksi arvioidut liikuntapaikat.

Liikuntapaikkojen ylläpidossa huomioidaan ensisijaisesti kokonaisvaltaisesti kuntalaisten arkielinympäristöjen turvallisuus. Tämä tarkoittaa käytännössä sitä, että esimerkiksi vaarallisissa sääolosuhteissa (esimerkiksi liukkaat kelit) ensisijaista on turvata kuntalaisten turvallinen liikkuminen paikasta toiseen kunnan ympäristöis-sä. Toiseksi huomioidaan arvioitu tai tietoon perustuva käyttäjäjoukkojen suuruus (ks. luku 6, Kehittämisen painopisteet) ja lasten ja nuorten käyttämät liikuntapaikat.

Kunnan ylläpitämien liikuntapaikkojen ylläpidosta vastaa Toivakassa kuntaympäristöpalvelut joko omana työnä tai tuettuna palveluna.

Taulukko 1. Liikuntapaikkojen ylläpitotaulukko.

LIIKUNTAPAIKKOJEN YLLÄPITOTAULUKKO		
Hoitoluokka 1	Hoitoluokka 2	Hoitoluokka 3
Koulukeskuksen liikuntasali	Paikkalanvuoren hiihtolatu 8 km	Huikon latu 1,5 km
Koulukeskuksen kuntosali	Beach volley -kenttä	Perinnepolku
Tekojääkaukalo	Apinapuisto -parkouralue	Maastopyöräreitti
Paikkalanvuoren hiihtolatu 3,3 km	Paikkalanvuoren pulkkamäki	Kankaisten hiihtolatu
Urheilukenttä	Paikkalanvuoren pururata	Kankaisten laavu
Frisbeegolfrata	Tenniskenttä	Huikonhuilauk (Huikon laavu)
Uimala	Toivakan kuntoportaat	Ruuhimäen luonnonnurmikenttä
Vakkareena-monitoimikenttä	Toivakan koulukeskuksen auditorio	Ruuhimäen nurmikenttä
Koulukeskuksen tekonurmikenttä	Paikkalanvuoren ulkokuntosali	Paikkalanvuoren laavu
Koulukeskuksen pihan leikkipuisto	Uimalan talviuintipaikka	Rummakon luontopolku
Kankaisten koulun kaukalo		Viisarimäen luontopolku
Kankaisten koulun leikkipuisto		Kuivavuoren laavu
Touhuvakan ja Vakkarin leikkipaikat		Nisulan uimapaikka
Leikkipuisto Leppis		Huikon esteetön lähiliikuntapaikka
		Nuorisotila Vakkari



		Esperi Hoivakoti Soivakan kunto- sali(-laitteet)
		Kuivavuoren laavu
		Nisulan uimapaikka
Kunta osallistuu ylläpitokustannuksiin	Kunta ei osallistu ylläpitoon tai sen kustannuksiin	
Nisulan latu	Huikon ampumarata	
Kankaisten latu	Ahvenusmäen laavu	
Kankaisten ulkojää	Nisulan laavu (Tervaharjun laavu)	
	Huikon Eräpeikkojen kota	
	RC-autorata	



Kuva 7. Toivakan kunnan ylläpitämät tai tukemat liikuntapaikat.





Kuva 8. Karttakuva Toivakan kirkonkylän liikuntapaikoista.

5.4. Liikuntapaikkojen ylläpitokulut

Tässä aluvuossa kuvataan liikuntapaikkojen ylläpitokulut tilinpäätöksen 2023 mukaisesti. Kuvien jälkeen otetaan kantaa vuoden 2025 ylläpitokulujen tarpeeseen.



Joulukuu 2023 Tekojaarata

	Toteuma 2023	Talousarvio 2023	Ylitys/alitus	Toteuma-%	Tilinpäätös 2022	Tilikauden ennuste (Tasainen vauhti)
4003 Tyosuhteisten palkat	-11 181	-4 435	6 746	252 %	-1 430	-11 181
Maksetut palkat ja palkkiot	-11 181	-4 435	6 746	252 %	-1 430	-11 181
Palkat ja palkkiot	-11 181	-4 435	6 746	252 %	-1 430	-11 181
4100 KuEL-maksut	-1 925	-742	1 183	259 %	-247	-1 925
4110 Muut työelakemaksut	-153	-143	10	107 %	0	-153
Eläkekulut	-2 079	-885	1 194	235 %	-247	-2 079
4150 Kansanelake- ja sairausvakuutusmaksut	-171	-68	103	252 %	-19	-171
4160 Työttömyysvakuutusmaksut	-143	-57	86	251 %	-22	-143
4170 Tapaturmavakuutusmaksut	-67	-27	40	249 %	-9	-67
Muut henkilösivukulut	-381	-152	229	251 %	-49	-381
Henkilösivukulut	-2 460	-1 037	1 423	237 %	-297	-2 460
Henkilöstökulut	-13 641	-5 472	8 169	249 %	-1 727	-13 641
4340 Asiantuntijapalvelut	-232	0	232	0 %	0	-232
4342 ICT-palvelut	-40	0	40	0 %	-169	-40
4370 Vakuutukset	-758	-500	258	152 %	-448	-758
4390 Raken.ja alueiden rak.ja kunn.pitopalv.	0	-2 000	-2 000	0 %	0	0
4400 Koneiden ja laitt. rak/kunn.pitopalv.	-4 912	-2 000	2 912	246 %	-4 100	-4 912
4470 Muut palvelut	-150	-1 000	-850	15 %	-525	-150
Muiden palvelujen ostot	-6 092	-5 500	592	111 %	-5 243	-6 092
Palvelujen ostot	-6 092	-5 500	592	111 %	-5 243	-6 092
4560 Poltto- ja voiteluaineet	-2 058	-3 000	-942	69 %	-1 418	-2 058
4571 Sähkö	-13 078	-52 490	-39 412	25 %	-15 119	-13 078
4580 Kalusto	-299	-700	-401	43 %	0	-299
4591 Pientarvike	-183	-500	-317	37 %	0	-183
4600 Muu materiaali	-897	0	897	0 %	-336	-897
Ostot tilikauden aikana	-16 515	-56 690	-40 175	29 %	-16 873	-16 515
Aineet, tarvikkeet ja tavarat	-16 515	-56 690	-40 175	29 %	-16 873	-16 515
4840 Koneiden ja laitteiden vuokrat	0	-1 500	-1 500	0 %	-1 226	0
4860 Muut vuokrat	-151	0	151	0 %	-132	-151
Vuokrat	-151	-1 500	-1 349	10 %	-1 358	-151
Muut toimintakulut	-151	-1 500	-1 349	10 %	-1 358	-151
TOIMINTAKULUT	-36 399	-69 162	-32 763	53 %	-25 201	-36 399
TOIMINTAKATE YHTEENSÄ	-36 399	-69 162	-32 763	53 %	-25 201	-36 399
VUOSIKATE	-36 399	-69 162	-32 763	53 %	-25 201	-36 399
7140 Poistot kiint. rakenteista ja laitteista	-15 719	0	15 719	0 %	0	-15 719
7150 Poistot koneista ja kalustosta	-26 767	0	26 767	0 %	0	-26 767
Suunnitelman mukaiset poistot	-42 486	0	42 486	0 %	0	-42 486
Poistot ja arvonalentumiset	-42 486	0	42 486	0 %	0	-42 486
TILIKAUDEN TULOS	-78 885	-69 162	9 723	114 %	-25 201	-78 885
YLIJÄÄMÄ / ALIJÄÄMÄ	-78 885	-69 162	9 723	114 %	-25 201	-78 885

Kuva 9. Toivakan kirkonkylän tekojään kustannuspaikkatiedot joulukuun 2023 lopussa kuntaympäristöpalveluissa.



Joulukuu 2023 Paikkalanvuoren ulkoilualue

	Toteuma 2023	Talousarvio 2023	Yliitys/alitus	Toteuma-%	Tilinpäätös 2022	Tilikauden ennuste (Tasainen vauhti)
3060 Myyntituotot muilta	65	0	-65	0 %	140	65
Liiketoiminnan myyntituotot	65	0	-65	0 %	140	65
Myyntituotot	65	0	-65	0 %	140	65
TOIMINTATUOTOT	65	0	-65	0 %	140	65
TOIMINTATUOTOT	65	0	-65	0 %	140	65
4003 Tyosuhteisten palkat	-6 336	-4 435	1 901	143 %	-548	-6 336
Maksetut palkat ja palkkiot	-6 336	-4 435	1 901	143 %	-548	-6 336
Palkat ja palkkiot	-6 336	-4 435	1 901	143 %	-548	-6 336
4100 KuEL-maksut	-1 091	-742	349	147 %	-95	-1 091
4110 Muut työeläkemaksut	-153	-143	10	107 %	0	-153
Eläkekulut	-1 244	-885	359	141 %	-95	-1 244
4150 Kansaneläke- ja sairausvakuutusmaksut	-97	-68	29	142 %	-7	-97
4160 Työttömyysvakuutusmaksut	-81	-57	24	142 %	-8	-81
4170 Tapaturmavakuutusmaksut	-38	-27	11	141 %	-3	-38
Muut henkilösivukulut	-216	-152	64	142 %	-19	-216
Henkilösivukulut	-1 460	-1 037	423	141 %	-114	-1 460
Henkilöstökulut	-7 796	-5 472	2 324	142 %	-662	-7 796
4340 Asiantuntijapalvelut	-1 828	0	1 828	0 %	0	-1 828
4342 ICT-palvelut	-103	0	103	0 %	-169	-103
4370 Vakuutukset	-552	-100	452	552 %	-45	-552
4380 Puhtaanapito- ja pesulapalvelut	-338	-400	-62	84 %	-431	-338
4390 Raken.ja alueiden rak.ja kunn.pitopalv.	-1 388	-1 500	-112	93 %	-250	-1 388
4400 Koneiden ja laitt. rak/kunn.pitopalv.	-11 355	-500	10 855	2 271 %	-728	-11 355
4470 Muut palvelut	-540	-600	-60	90 %	-630	-540
Muiden palvelujen ostot	-16 103	-3 100	13 003	519 %	-2 253	-16 103
Palvelujen ostot	-16 103	-3 100	13 003	519 %	-2 253	-16 103
4550 Puhdistusaineet ja -tarvikkeet	0	0	0	0 %	-17	0
4560 Poltto- ja voiteluaineet	-484	-2 000	-1 516	24 %	-247	-484
4571 Sahko	-5 690	-4 000	1 690	142 %	-2 129	-5 690
4580 Kalusto	-342	-500	-158	68 %	-658	-342
4590 Rakennusmateriaali	-563	-500	63	113 %	0	-563
4591 Pientarvike	-18	0	18	0 %	-59	-18
4600 Muu materiaali	-64	-500	-436	13 %	-122	-64
Ostot tilikauden aikana	-7 161	-7 500	-339	95 %	-3 232	-7 161
Aineet, tarvikkeet ja tavarat	-7 161	-7 500	-339	95 %	-3 232	-7 161
4860 Muut vuokrat	0	0	0	0 %	-690	0
Vuokrat	0	0	0	0 %	-690	0
Muut toimintakulut	0	0	0	0 %	-690	0
TOIMINTAKULUT	-31 060	-16 072	14 988	193 %	-6 837	-31 060
TOIMINTAKATE YHTEENSÄ	-30 996	-16 072	14 924	193 %	-6 697	-30 996
VUOSIKATE	-30 996	-16 072	14 924	193 %	-6 697	-30 996
7140 Poistot kiint. rakenteista ja laitteista	-2 868	0	2 868	0 %	0	-2 868
7150 Poistot koneista ja kalustosta	-6 965	-6 000	965	116 %	-6 001	-6 965
Suunnitelman mukaiset poistot	-9 834	-6 000	3 834	164 %	-6 001	-9 834
Poistot ja arvonalentumiset	-9 834	-6 000	3 834	164 %	-6 001	-9 834
TILIKAUDEN TULOS	-40 829	-22 072	18 757	185 %	-12 697	-40 829
YLIJÄÄMÄ / ALIJÄÄMÄ	-40 829	-22 072	18 757	185 %	-12 697	-40 829

Kuva 10. Paikkalanvuoren alueen (kaikki toiminnot) kustannuspaikkatiedot joulukuun 2023 lopussa kuntaympäristöpalveluissa.



Joulukuu 2023 Muut liikuntapaikat

	Toteuma 2023	Talousarvio 2023	Ylitys/alitus	Toteuma-%	Tilinpäätös 2022	Tilikauden ennuste (Tasainen vauhti)
4003 Tyosuhteisten palkat	-2 466	-2 956	-490	83 %	0	-2 466
Maksetut palkat ja palkkiot	-2 466	-2 956	-490	83 %	0	-2 466
Palkat ja palkkiot	-2 466	-2 956	-490	83 %	0	-2 466
4100 KuEL-maksut	-429	-495	-66	87 %	0	-429
4110 Muut tyoelakemaksut	0	-95	-95	0 %	0	0
Elakekulut	-429	-590	-161	73 %	0	-429
4150 Kansanelake- ja sairausvakuutusmaksut	-38	-46	-8	82 %	0	-38
4160 Työttömyysvakuutusmaksut	-32	-38	-6	83 %	0	-32
4170 Tapaturmavakuutusmaksut	-15	-18	-3	82 %	0	-15
Muut henkilösivukulut	-84	-102	-18	82 %	0	-84
Henkilösivukulut	-513	-692	-179	74 %	0	-513
Henkilöstökulut	-2 979	-3 648	-669	82 %	0	-2 979
4340 Asiantuntijapalvelut	-180	0	180	0 %	0	-180
4342 ICT-palvelut	-40	0	40	0 %	-169	-40
4370 Vakuutukset	-13	0	13	0 %	0	-13
4390 Raken.ja alueiden rak.ja kunn.pitopalv.	-1 081	-1 000	81	108 %	-497	-1 081
4400 Koneiden ja laitt. rak/kunn.pitopalv.	-136	0	136	0 %	0	-136
4470 Muut palvelut	-11 890	0	11 890	0 %	-130	-11 890
Muiden palvelujen ostot	-13 340	-1 000	12 340	1 334 %	-796	-13 340
Palvelujen ostot	-13 340	-1 000	12 340	1 334 %	-796	-13 340
4560 Poltto- ja voiteluaineet	0	-500	-500	0 %	0	0
4571 Sähkö	-232	0	232	0 %	0	-232
4572 Vesi	-224	0	224	0 %	-6	-224
4580 Kalusto	-2 277	0	2 277	0 %	0	-2 277
4590 Rakennusmateriaali	-909	0	909	0 %	0	-909
4591 Pientarvike	-88	0	88	0 %	0	-88
4600 Muu materiaali	-667	0	667	0 %	0	-667
Ostot tilikauden aikana	-4 398	-500	3 898	880 %	-6	-4 398
Aineet, tarvikkeet ja tavarat	-4 398	-500	3 898	880 %	-6	-4 398
4740 Avustukset yhteisöille	0	0	0	0 %	-249	0
Avustukset yhteisöille	0	0	0	0 %	-249	0
Avustukset	0	0	0	0 %	-249	0
TOIMINTAKULUT	-20 717	-5 148	15 569	402 %	-1 052	-20 717
TOIMINTAKATE YHTEENSÄ	-20 717	-5 148	15 569	402 %	-1 052	-20 717
VUOSIKATE	-20 717	-5 148	15 569	402 %	-1 052	-20 717
7140 Poistot kiint. rakenteista ja laitteista	-8 349	0	8 349	0 %	0	-8 349
Suunnitelman mukaiset poistot	-8 349	0	8 349	0 %	0	-8 349
Poistot ja arvonalentumiset	-8 349	0	8 349	0 %	0	-8 349
TILIKAUDEN TULOS	-29 065	-5 148	23 917	565 %	-1 052	-29 065
YLIJÄÄMÄ / ALIJÄÄMÄ	-29 065	-5 148	23 917	565 %	-1 052	-29 065

Kuva 11. Muiden kunnan ylläpitämien liikuntapaikkojen kustannuspaikkatiedot joulukuun 2023 lopussa kuntaym-
päristöpalveluissa.

Liikuntapaikkojen ylläpito tässä suunnitelmassa kuvatun palvelutason perusteella (ks. ylläpitokategoriat) vaatisi
20 000 euron lisämäärärahaa vuodelle 2025.



5.5. SWOT-analyysi Toivakan liikuntapaikoista

SWOT-analyysi on nelikenttäanalyysi, joka sisältää sekä organisaation vahvuuksien ja heikkouksien (nykytilanteen) että sen uhkien ja mahdollisuuksien (tulevaisuuden) analysoinnin. Organisaation vahvuudet ovat niitä toimenpiteitä tai resursseja, joita organisaatio kykenee jo hyödyntämään. Heikkoudet puolestaan ovat tekijöitä, joita organisaation on parannettava toimiakseen tehokkaasti.

Toivakan liikuntapaikoista on työstetty SWOT-analyysi, jonka työstämiseen on osallistunut kunnan työntekijöitä.

Taulukko 2. SWOT-analyysi Toivakan liikuntapaikoista.

SWOT-analyysi Toivakan liikuntapaikoista	
Vahvuudet (sisäiset)	Heikkoudet (sisäiset)
<ol style="list-style-type: none"> Käyttömaksut ovat pääosin alhaisia Liikuntapaikat ovat hyvin hoidettuja: Toivakan 0,5 htv liikuntapaikkojen hoitaja Sijainti, maantieteellinen ja globaali/paikallinen tavoitavuus: Liikuntapaikat ovat pääosin keskittyneet tietylle alueelle ja etäisyydet ovat melko lyhyitä; Sijainti lähellä Jyväskylää --> mahdollisuutena ulkopaikkakuntalaiset käyttäjät esimerkiksi tekojäällä ja muissa ulkoliikunnan ympäristöissä? Viikonlopun liikuntasalivuorojen tarjoaminen ulkopaikkakuntalaisille toimijoille? Luontoliikuntapaikat ja -ympäristöt Liikuntapaikkoihin liittyvistä asioista voidaan viestiä nopeasti Päätöksenteko on ketterää Liikuntapaikat hyvinvoinnin edistäjinä Liikuntapaikkojen monipuolisuus / liikuntapaikkoja on kaiken ikäisille Vuoroja on hyvin saatavilla 	<ol style="list-style-type: none"> Tarvittavan ja todellisen henkilöresurssin eriarvoisuus: varahenkilöä ei ole, resurssin tarve vaihtelee kausittain - välillä tarve on suurempi kuin mitä 0,5 htv mahdollistaa Useat kohteet vaativat korjausta Kuntosalin koko on käyttäjämääriin nähden pieni ja kalusto on vanhentunutta; kuntosalin käyttöajoissa on kehitettävää Taloudellinen toimintaympäristö: väestön pienuus Alueelliset asiat: kylien huomioiminen Liikuntapaikat mahdollistavat harrastamiselle rajatun lajivalikoiman Dokumentit, suunnitelmallisuus, ohjeet Liikuntasalin alimittaisuus useiden lajien kilpailuvaatimukseen nähden ja katsomon puute (mahdollistaisi osaltaan yhteisöllisen liikuntakulttuurin kehittämisen). Liikuntasalin sisäänpääsyssä ajoittain haasteita. Vähäinen sisäliikuntatilojen määrä Tiedolla johtamiseen liittyvät asiat: esimerkiksi ei säännönmukaista liikuntapaikkojen käyttöasteen mittausta Nuorten liikuttaminen / nuorten liikkumisolosuhteet Liikuntapaikkoja (mm. latuja) osittain yksityisomisteilla mailla Mainonta Liikennepuiston puute
Mahdollisuudet (ulkoiset)	Uhat (ulkoiset)
<ol style="list-style-type: none"> Liikuntapaikkojen käyttöön vaikuttavat tekijät: liikunnan ohjaukseen tarvittavat resurssit 	<ol style="list-style-type: none"> Poliittiset ja taloudelliset vaikutukset: valtion liikuntamäärärahojen mahdollinen vähentyminen ja vaikutukset liikuntapaikkarakentamisen hankkeisiin



<p>2. Hallituksen liikuntapolitiikka: liikuntaneuvonta uhkana/mahdollisuutena henkilöresurssin puitteissa?</p> <p>3. Ulkoisen asiantuntija-avun hyödyntäminen liikuntapaikkojen kehittämisessä</p> <p>4. Digitalisaatio ja teknologinen kehitys</p> <p>5. Yhteistyö kuntaorganisaation ulkopuolisten toimijoiden kanssa, muun muassa talkootyöt</p>	<p>2. Ilmastonmuutos</p> <p>3. Vähäinen liikunta</p> <p>3. Ostopalveluiden tekijöiden olemassaolo?</p> <p>4. Hallituksen liikuntapolitiikka --> valtion liikuntapaikkarakentamisen avustusten leikkaukset?</p> <p>5. Yleinen kustannustason nousu</p>
---	--

SWOT-analyysiin liittyviä vahvuuksia ja heikkouksia on tunnistettu Toivakan liikuntapaikkasuunnittelun osallistavassa illassa lokakuussa 2024. Tähän iltaan osallistui toivakkalaisia liikuntatoimijoita ja sivistys- ja hyvinvointilautakunnan sekä kuntaympäristölautakunnan jäseniä. Menti-työkalun lisäksi vahvuuksia ja heikkouksia sai kirjata paperille, ja nämä tekijät on otettu huomioon tekstiosion listauksissa.



Kuva 12. Liikuntapaikkasuunnittelun osallistavassa illassa tunnistetut Toivakan liikuntapaikkojen vahvuudet. Liikuntapaikkasuunnittelun osallistavassa illassa liikuntatoimijoiden ja sivistys- ja hyvinvointipalveluiden sekä kuntaympäristölautakunnan tunnistamia Toivakan liikuntapaikkojen vahvuuksia olivat monipuolisuus (5), kunnossapito (4), sijainti tai siihen liittyvät asiat (4), hinta (2) sekä ladut, uimala ja vuorojen hyvä saatavuus.





Kuva 13. Liikuntapaikkasuunnittelun osallistavassa illassa tunnistetut Toivakan liikuntapaikkojen heikkoudet.

Liikuntapaikkasuunnittelun osallistavassa illassa tunnistettuja Toivakan liikuntapaikkojen heikkouksia ovat kuntosalin kokoon ja laatuun liittyvät asiat (5), resursseihin liittyvät asiat (5), kuntoon ja korjaustarpeeseen liittyvät asiat (3), mainonta (2), suunnittelemattomuus, epätietoisuus käyttöasteesta, kylien huomioiminen, etäisyydet sivukyliltä, epätarkoituksenmukainen toteutus (pienet tilat), liikuntasalin koko, liikuntasalin sisäänpääsy, liikuntasalin katsomon puute, nuorten liikuttaminen, wc/vesipisteen puuttuminen, kuntosalin käyttöajat, latupohjien oleminen osittain muussa kuin kunnan omistuksessa, liikennepuiston puute ja ladun pituus.



6. Kehittämisen painopisteet

Toivakan kunnan liikuntapaikkasuunnitelmaa työstäessä on tunnistettu seuraavia kehittämisen painopisteitä:

1) Hankeavustuksilla kehitettävät kohteet tai uudisrakentaminen

Liikuntapaikkoihin liittyviä avustuksia hyödynnetään liikuntapaikkarakentamisessa. Esimerkiksi aluehallintovirasto myöntää avustusta liikuntapaikkojen ja niihin liittyvien vapaa- aikatilojen perustamishankkeiden investointeihin. Tärkeimpiä hankeavustuksen avulla kehitettäviä kohteita ovat ensinnäkin Toivakan koulukeskuksen kuntosali (uudisrakentaminen) ja toiseksi urheilukenttä (esimerkiksi koko alueen suunnittelu, rakennusten uusiminen, eri lajien huomiointi).

2) Kuntalaisten osallistaminen

Kuntalaki säättää kuntalaisten osallistumis- ja vaikuttamismahdollisuuksista seuraavasti:

22 § (8.2.2019/175)

Osallistumis- ja vaikuttamismahdollisuudet

Kunnan asukkailla ja palvelujen käyttäjillä on oikeus osallistua ja vaikuttaa kunnan toimintaan. Valtuuston on pidettävä huolta monipuolisista ja vaikuttavista osallistumisen ja vaikuttamisen mahdollisuuksista ja menetelmistä.

Osallistumista ja vaikuttamista voidaan edistää erityisesti:

- 1) järjestämällä keskustelu- ja kuulemistilaisuuksia sekä kuntalaisraateja;*
- 2) selvittämällä asukkaiden ja kunnassa säännönmukaisesti tai pitempiaikaisesti asuvien tai oleskelevien palvelujen käyttäjien mielipiteitä ennen päätöksentekoa;*
- 3) valitsemalla palvelujen käyttäjien edustajia kunnan toimielimiin;*
- 4) järjestämällä mahdollisuuksia osallistua kunnan talouden suunnitteluun;*
- 5) suunnittelemalla ja kehittämällä palveluja yhdessä palvelujen käyttäjien kanssa;*
- 6) tukemalla asukkaiden, järjestöjen ja muiden yhteisöjen oma-aloitteista asioiden suunnittelua ja valmistelua.*

Kuntalakiin viitaten liikuntapaikkasuunnittelun osalta osallistumista ja vaikuttamista edistetään vuonna 2025 seuraavasti:

- 1) Kunnan liikuntapaikoista ja niiden ylläpidosta järjestetään palautekysely kaikille kuntalaisille.
- 2) Kunnan liikuntatoimijoille järjestetään osallistava tilaisuus, jossa keskustellaan muun muassa liikuntapaikkojen kehittämisestä. Lisäksi järjestetään tilaisuus, jossa suunnitellaan ja kehitetään palveluja yhdessä käyttäjien kanssa.

Osallistumis- ja vaikuttamismahdollisuuksien edistämässä olennaista on liikuntapaikkojen käyttäjien näkökulman esiin tuominen ja hyödyntäminen liikuntapaikkasuunnittelussa. Toivakan kunnan lasten ja nuorten hyvinvointisuunnitelman yhtenä painopisteenä on lasten ja nuorten



osallisuuden ja kuuntelemisen turvaaminen (Toivakan kunta 2024), joten tähän kiinnitetään palautekyselyjen toteuttamisessa erityistä huomiota. Lasten ja nuorten liikkumisolosuhteissa on SWOT-analyysin perusteella kehitettävää esimerkiksi nuorisokulttuurisen liikunnan ja omaehtoisen liikkumisen näkökulmista.

3) **Vuorovarausten kehittäminen**

Vuorovarausjärjestelmä otetaan käyttöön kunnan tiloihin keväällä 2025. Lisäksi päivitetään kunnan tilavarausten hinnasto.

4) **Luontoliikuntakohteet**

Luontoliikuntakohteiden kehittäminen on tunnistettu Toivakan kuntastrategiassa ja Toivakalla on merkittävä hyödyntämisen mahdollisuus luontoliikuntaympäristöissä. Yksi mahdollinen kehitettävä kohde on Baijerinlaakson kevätlatu.

5) **Tiedolla johtaminen**

Liikuntapaikkojen kävijämäärien seuranta kehitetään tiedolla johtamisen tueksi.

6) **Investoinnit, peruskorjaus ja materiaalit**

Toivakan liikuntapaikkoihin liittyvinä investointitarpeina on tunnistettu muun muassa korkeushyppypaikan patjojen säilytyksen kehittäminen ja uimalan rakennusten kehittäminen. Useissa kohteissa on peruskorjauksen tarvetta ja nämä kohteet tarkennetaan vuoden 2025 aikana.

Kaikissa kehittämisen painopisteissä huomioidaan lasten ja nuorten hyvinvointisuunnitelman painopisteet, joista erityisesti liikunnallisen elämäntavan edistäminen liittyy liikuntapaikkoihin.

7. Liikuntapaikkasuunnitelman seuranta ja arviointi

Liikuntapaikkasuunnitelma laaditaan vähintään kerran strategiakaudessa, mutta suunnitelmaa tarkistetaan ja tarvittaessa päivitetään jokaisen talousarvion valmistelun yhteydessä ja tilinpäätöksen yhteydessä. Liikuntapaikkasuunnitelmaan liittyen järjestetään kuntaympäristöpalveluiden ja sivistys- ja hyvinvointipalveluiden yhteinen seurantalaveri kaksi kertaa vuodessa ja kustannuspaikkakohtaista seuranta tehdään jatkuvasti. Suunnitelman toteutumista arvioidaan kahden hallinnonalan yhteistyönä.



LÄHTEET

Kuntalaki. (10.4.2015/410.) Finlex. Viitattu 7.10.2024. Saatavilla osoitteessa: <https://www.finlex.fi/fi/laki/ajantasa/2015/20150410>.

Kuntamaisema. (2024.) Toivakan väestö 2008–2023, väestöennuste 2024-2045 (Tilastokeskus 2024).

Toivakan kunta. (2023.) Hallintosääntö. Viitattu 7.10.2024: Saatavilla osoitteessa: <https://www.toivakka.fi/wp-content/uploads/2023/03/Hallintosaanto-1.3.2023.pdf>.

Toivakan kunta. (2024.) Lasten ja nuorten hyvinvointisuunnitelma 1.8.2024–31.7.2025. Saatavilla osoitteessa: <https://www.toivakka.fi/wp-content/uploads/2024/07/Lasten-ja-nuorten-hyvinvointisuunnitelma-2024-2025.pdf>

Liikuntalaki. (390/2015.) Finlex. Viitattu 7.10.2024. Saatavilla osoitteessa: <https://www.finlex.fi/fi/laki/alkup/2015/20150390>.

Opetus- ja kulttuuriministeriö. (2023.) Liikuntapaikkarakentamisen suunta-asiakirja. Valtion liikuntaneuvoston julkaisuja 2023:19. Viitattu 7.10.2024. Saatavilla osoitteessa: <https://www.liikuntaneuvosto.fi/wp-content/uploads/2023/09/Liikuntapaikkarakentamisen-suunta-asiakirja.pdf>.



LIITTEET

Toivakan kunnan liikuntapaikkojen ylläpitotaulukko.

