

TOIVAKAN LÄNTISEN ALUEEN
RANTAOSAYLEISKAAVAN MUUTOKSEN
MAISEMASELVITYS

OSA-ALUE 2

TOIVAKKA



2021



Latvasilmu osk
Kestävän kehityksen tuottajat

Sisältö

1	Selvityksen tausta ja tavoitteet	2
2	Maastotyöt ja menetelmät	2
2.1	Maastotöiden aikataulu ja toteutus	2
2.2	Maisemaselvityksen menetelmä	2
3	Selvitysalueen yleiskuvaus.....	3
4	Maisemaan liittyvät aluevaraukset	5
5	Maisemaselvityksen tulokset	8
5.1	Haukkalampi	8
5.2	Iso Ilmojärvi.....	9
5.3	Vääräjärvi	11
5.4	Piililänlampi.....	12
5.5	Räimälampi	14
5.6	Kolmaslampi.....	15
5.7	Pieni Ilmojärvi	16
5.8	Päijänteen rannat.....	17
6	Viitteet	20

LIITE 1. Kaava-alueen maisemaluokitus, kartat

Työn tilaaja: Toivakan kunta

Selvityksen laatija: Tuomo Pihlaja ja Marjo Pihlaja, Latvasilmu osk

Kuvien © Tuomo Pihlaja, Marjo Pihlaja

Pohjakarttojen © MML 3/2021

Kannen kuva: Iso Ilmojärven kalliojyrkänteen maisemaa

Raportin päiväys: 27.3.2021

Yhteystiedot:

Latvasilmu osk

ymparisto.latvasilmu.fi

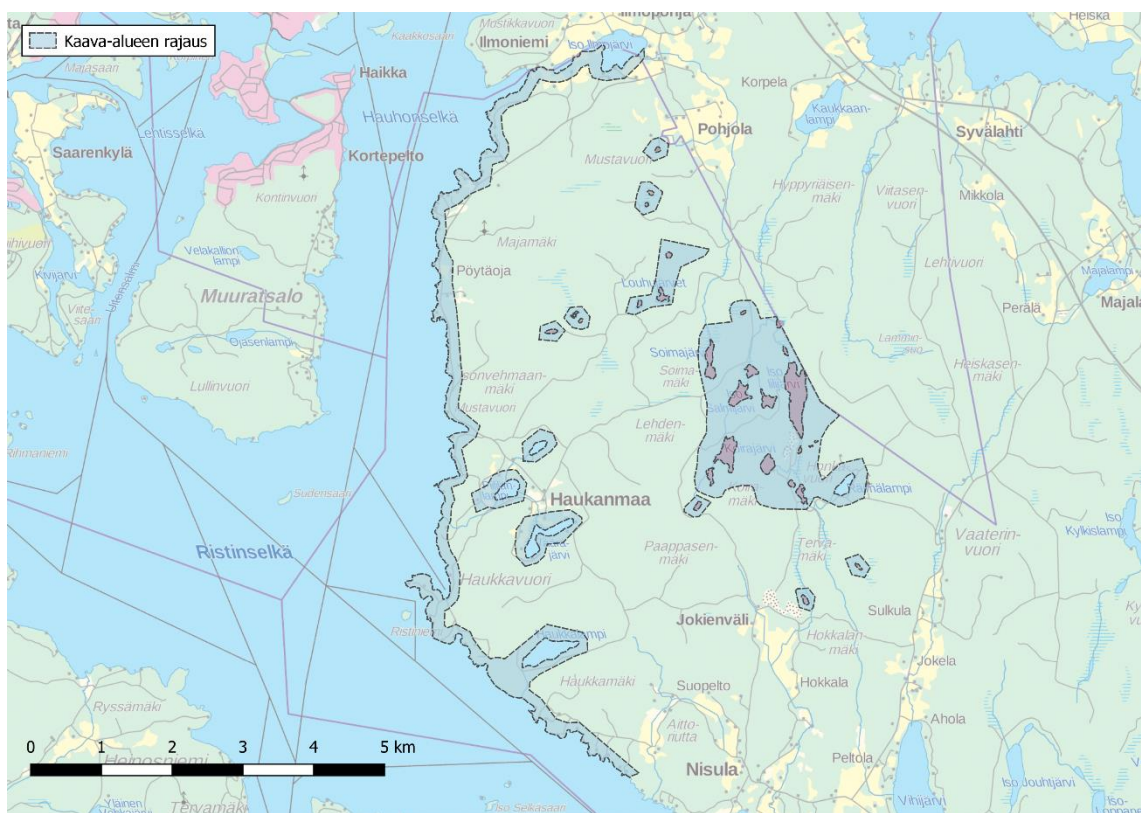
040-7321439

1 Selvityksen tausta ja tavoitteet

Toivakassa ollaan päivittämässä kunnan läntisen alueen rantaosayleiskaavaa. Alue on jaettu kahteen osaan, joista tässä käsitellään pohjoista osa-alueita 2. Kaava-alue sijoittuu Päijänteen ja nelostien väliselle alueella Haukanmaan kohdalla. Alue käsittää Päijänteen ranta-alueita ja alueen pienempiä järviä ja lampia. Selvitysalueen rajaus ja sijainti on esitetty kuvassa 1.

Toimeksiantona oli kaavan laatimista tukevan maisemaselvityksen laatiminen. Tavoitteena oli kerätä riittävät tiedot, jotta alueen mahdollisten arvokkaiden luonnon- ja kulttuurimaisemien turvaaminen voidaan varmistaa maankäyttö- ja rakennuslain edellyttämällä tavalla.

Tämän selvityksen maastotyöt tehtiin marraskuussa 2020. Maastotyöt suorittivat FM biologi Tuomo Pihlaja, FT biologi Marjo Pihlaja ja Matti Sissonen Latvasilmu osk:sta. Raportin laativat Marjo ja Tuomo Pihlaja.



Kuva 1. Kaava-alueen sijainti ja rajautuminen.

2 Maastotyöt ja menetelmät

2.1 Maastotöiden aikataulu ja toteutus

Maastotyöt suoritettiin 10.11.2020. Selvitysalueen pienet järvet ja lammet inventoitiin rannoilta käsin. Päijänteen osuus kierrettiin kokonaisuudessaan rantoja pitkin veneellä.

2.2 Maisemaselvityksen menetelmä

Maisemaselvityksessä selvitettiin vesistöjen maisema-arvot. Tässä raportissa kuvataan selvitysalueen maisemalliset erityispiirteet sekä eri osa-alueiden luonne ja erityispiirteet. Kaavoitettavat ranta-alueet on luokiteltu kolmeen luokkaan:

- **Luokka 1** – Maisemallisesti herkät alueet, joille rakentamista ei suositella
- **Luokka 2** – Kohtalaisen sietokyvyn alueet, joilla on maisemallisia arvoja (luonnonmaisema tai kulttuurimaisema) tai herkkiä kohteita lähellä
- **Luokka 3** – Tavanomaiset alueet, joiden rakennettavuuden sietokyky on hyvä

Luokitus perustuu ranta-alueiden maiseman sietokykyyn. Sietokykyyn vaikuttavia tekijöitä ovat mm. rannan avoimuus, jyrkkyys, soistuneisuus ja kalliokasvillisuuden heikko kulutuskestävyys.

Maastoinventoinnin lisäksi huomioidaan jo tunnistetut maisemallisesti arvokkaat kohteet, kuten mahdolliset valtakunnallisesti tai maakunnallisesti arvokkaat kulttuurimaisema-alueet. Luokitellut alueet on esitetty kartalla liitteessä 1.

3 Selvitysalueen yleiskuvaus

Selvitysalueeseen kuuluu noin 19 kilometriä Päijänteen rantaviivaa Rutalahdella ja 35 erillistä järveä ja lampea. Tästä selvityksestä jätettiin pois alle hehtaarin kokoluokan lammet ja NATURA-alueille sijoittuvat vesistöt. Selvitykseen jäi Päijänteen lisäksi jäljelle seitsemän järveä ja lampea, joista Ilmojärvet sijaitsevat vain osin Toivakan puolella. Kohteiden perustiedot ja numerointi on esitetty taulukossa 1.



Kuva 2. Selvitettyyn alueeseen kuuluu joukko Päijänteen itäpuolisissa mäkimastoissa sijaitsevia pikkujärviä, tässä Vääräjärven länsiosaa.

Taulukko 1. Kaava-alueen rantaosayleiskaavan järvien ja lampien perustiedot ja tunnistenumerointi.

#	Nimi	Selvitys	Peruste	Pinta-ala (ha)
1	Haukkalampi	Kyllä		15.9
2	Iso Ilmojärvi	Kyllä		12.6
3	Vääräjärvi	Kyllä		10.6
4	Piililänlampi	Kyllä		6.5
5	Räimälampi	Kyllä		4.4
6	Kolmaslampi	Kyllä		2.6
7	Pieni Ilmojärvi	Kyllä		1.9
	Iso lilijärvi	Ei	NATURA-alueella	20
	Koirajärvi	Ei	NATURA-alueella	7.8
	Salmijärvi	Ei	NATURA-alueella	5.1
	Soimajärvi	Ei	NATURA-alueella	4.8
	Kalliolampi	Ei	NATURA-alueella	3.8
	Kivikeskus	Ei	NATURA-alueella	3
	Pieni Salmijärvi	Ei	NATURA-alueella	2
	Honkalammit 1	Ei	NATURA-alueella	1.9
	Honkalammit 2	Ei	NATURA-alueella, < 1 ha	0.7
	Louhujärvet 1	Ei	NATURA-alueella	1.7
	Louhujärvet 2	Ei	NATURA-alueella, < 1 ha	0.5
	Pieni Koirajärvi	Ei	NATURA-alueella	1.4
	Kalliolampi	Ei	NATURA-alueella, < 1 ha	0.8
	Lehmälampi	Ei	< 1 ha	0.8
	Tervalampi	Ei	< 1 ha	0.8
	Rupanlampi	Ei	< 1 ha	0.8
	Katajalampi	Ei	NATURA-alueella, < 1 ha	0.6
	Pieni lilijärvi	Ei	NATURA-alueella, < 1 ha	0.5
	Vähä lilijärvi	Ei	NATURA-alueella, < 1 ha	0.4
	Kultalampi	Ei	< 1 ha	0.4
	Pahalampi	Ei	< 1 ha	0.4
	Mustalampi	Ei	< 1 ha	0.4
	Kulopalonkangas 1 (nimetön)	Ei	< 1 ha, osin NATURA-alueella	0.4
	Kulopalonkangas 2 (nimetön)	Ei	< 1 ha	0.2
	Sydänmaan Pahalampi	Ei	NATURA-alueella, < 1 ha	0.3
	Pieni Pahalampi	Ei	< 1 ha	0.2
	Kataislammit 1	Ei	NATURA-alueella, < 1 ha	0.1
	Kataislammit 2	Ei	NATURA-alueella, < 1 ha	0.1

4 Maisemaan liittyvät aluevaraukset

Kaava-alueella ei ole valtakunnallisesti tai maakunnallisesti arvokkaiksi arvioituja maisema-alueita.

Kaava-alueelle sijoittuu laaja Iilijärven alueen (FI0900083 SPA JA SAC) Natura-alue (kuva 4). Natura-alueella kokonaan sijaitsevia vesistöjä ei inventoitu tässä selvityksessä. Näille vesistöille tai pinta-alaltaan alle hehtaarin suuruisille lammille ei olla kaavoituksessa osoittamassa uusia rakennuspaikkoja. Selvitetystä kohteista Natura-alue ulottuu kaavarajauksen sisäpuolelle Haukkalammen ja Räimälammen läheisyydessä.

Alueelle sijoittuu myös kolme valtakunnallisesi arvokkaaksi arvioitua kallioaluetta: KAO090128 Iilivuoren kalliomaasto (luokka 3 – hyvin arvokas kallioalue), KAO090067 Haukkavuori (luokka 4 - arvokas kallioalue) ja KAO090068 Rappukallio (luokka 4 - arvokas kallioalue). Arvoluokkiin 1–4 kuuluvat kallioalueet sisältävät sellaisia biologisia, geologisia tai maisemallisia arvoja, joilla on valtakunnallista tai muutoin huomattavaa merkitystä luonnonsuojelun kannalta. Alueet sivuavat selvitetystä alueista Päijänteen rantaa, Haukkalampea, Vääräjärveä ja Räimälampea (kuva 5). Haukkavuoren alueella on tehty paljon maisemakuvaan haitallisesti vaikuttaneita avohakkuita.

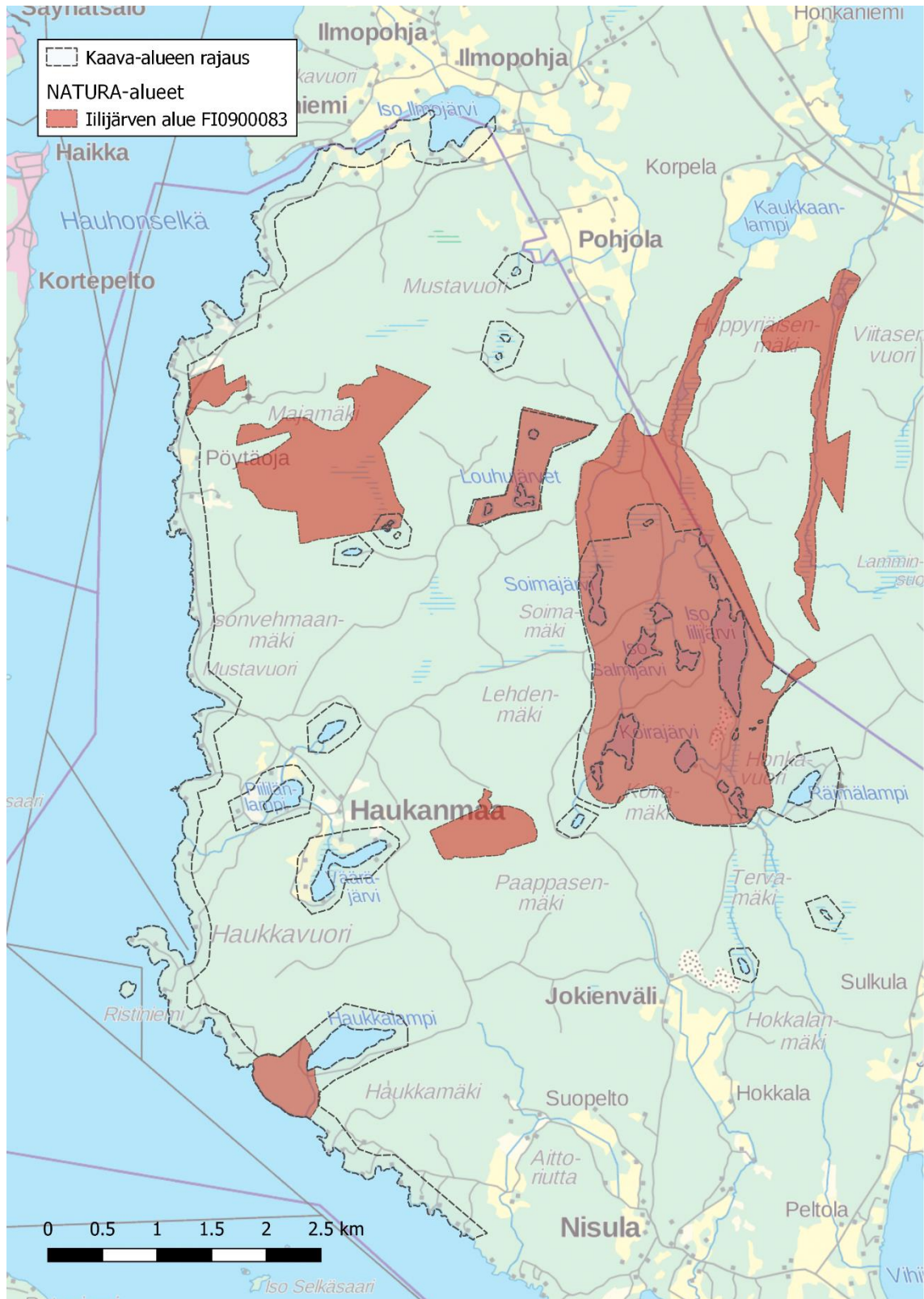
Maisemallisesti selvitysalueelle merkittävässä määrin ulottuvia Haukkavuorta ja Rappukalliota kuvataan näin:

Haukkavuoren kallioselänne sijaitsee Toivakassa Päijänteen Ristinselän rannalla. Maisemallisesti merkittävä Haukkavuori on yksi seudun korkeimmista paikoista. Alue erottuu kauas Päijänteelle ja Haukkavuorelta avautuu upeita luontaisia näköaloja pitkin Päijänteen selkää.

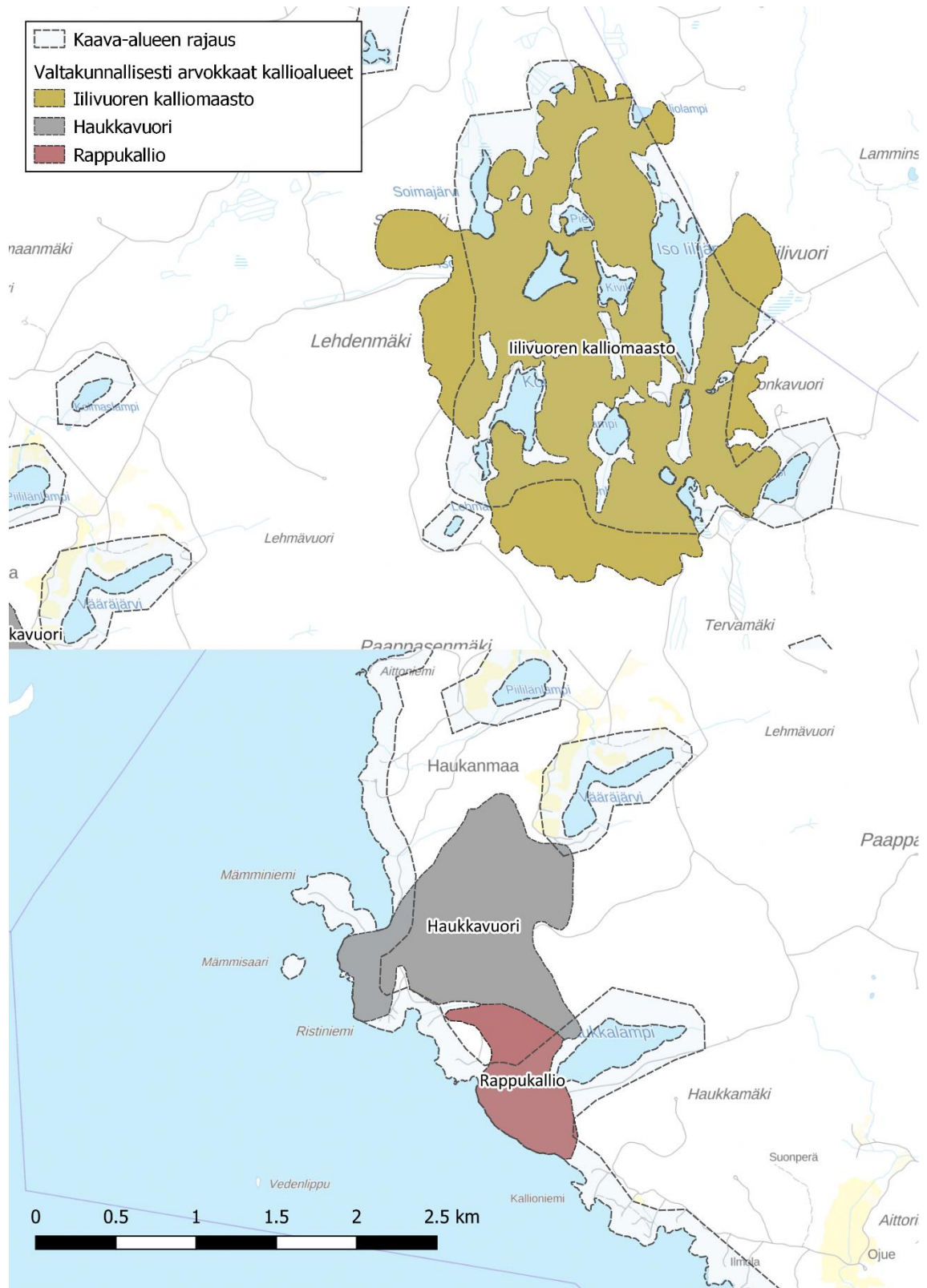
Päijänteen Rutalahden rannassa sijaitseva Rappukallio on maisemallisesti ja biologisesti arvokas kallioselänne, joka maisemallisesti liittyy pohjoispuolella olevaan Haukkavuoren jylhään kalliomaastoon. Rappukallion avoimet kalliopinnat erottuvat massiivisina kauas Päijänteen Ristinselälle. Lakiosista avautuu avaria näköaloja Päijänteelle sekä pohjoispuolella olevalle Haukkavuoren massiiviselle kallioselänteelle. Alueen pienmaisema on myös monipuolinen ja edustava länsirinteen jyrkänteiden ja sisämaan oloissa erikoisten, hyvin harvapuustoisten silokalliomaisemien ansiosta.



Kuva 3. Rappukallion lounaista rinnettä kallioineen ja louhikoineen.



Kuva 4. Kaava-alueelle sijoittuva Ililjärven alueen NATURA-alue.



Kuva 5. Kaava-alueeseen vaikuttavat valtakunnallisesti arvokkaat kallioalueet.

5 Maisemaselvityksen tulokset

Seuraavassa esitellään kaavan kohdealueiden maisemalliset piirteet ja tehdyn maisemaekologisen luokituksen perusteet. Maisemaekologiset luokitukset on esitetty karttamuodossa liitteessä 1.

5.1 Haukkalampi

Haukkalampi on rakentamattomana säilynyt metsäinen pikkujärvi. Rannat ovat karuhkoja ja paikoin kivikkoisia. Suorantoja on etenkin järven luoteisrannoilla. Maisemallisesti järvi on melko tavanomainen, vailla rantaviivassa selkeästi erottuvia hallitsevia maisema kohteita.

Maisemallisesti paikallisesti erityinen ja herkkä piirre on järven itäpäätyyn sijoittuva melko pienilainen pyöreäselkäinen kallioalue (kuva 7). Kalliopaljastuman alueella luonto on kulutusherkkää jäkälikköä. Kallioalueen laki ei sijaitse aivan rantaviivan tuntumassa.

Järven länsipäähän keskittyy monia luontoarvoja ja sinne ulottuva Rappukallion Natura-alue sekä Rappukallion ja Haukkavuoren arvokkaat kallioalueet ja maisemakokonaisuudet.

Haukkalampi sijoitettiin maisemaekologiseen luokkaan 3 ja maisema-arvokohteiden osalta arvokohteiden osalta luokkaan 1.



Kuva 6. *Haukkalampi on metsien ympäröimä toistaiseksi rakentamaton pikkujärvi.*



Kuva 7. Haukkalammen kaakkoisrannalla on pienialainen, mutta maisemallisesti arvokas kalliokumpare.

5.2 Iso Ilmojärvi

Iso Ilmojärvi on pääosin loivarantainen, peltojen ympäröimä reheväkö pikkujärvi. Etenkin Jyväskylän puolella on avoimia peltomaisemia, joita voidaan pitää alueellisesti edustavina. Toivakan puoleinen eteläranta ei ole yhtä avoin. Tärkeimmät kulttuurimaisemaan liittyvät arvot keskittyvät pohjoisrannan laajojen peltojen yhteyteen.

Asuntoniemi pitkälle järveen pistävänä ulokkeena on maisemallisesti erottuva ja sillä sijaitseva pieni peltoala on tärkeä osa alueelle muodostuvaa perinteistä kulttuurimaisemaa.

Asuntoniemen tyvellä sen itärannalla on maisemallisesti hyvin edustava kalliojyrkänne, jonka alueella on myös luontoarvoja (kuva 9). Ikääntynyt puusto lisää luonnonmaiseman kauneusarvoja. Kallion päältä aukeaa kaunis järvimaisema ja toisaalta jyrkästi nouseva kalliorinne on idän suunnasta katseltaessa järven keskinen maisemaelementti.

Iso Ilmojärvi sijoitettiin maisemaekologiseen luokkaan 3, ja maisema-arvokohteiden osalta luokkaan 1.



Kuva 8. Iso Ilmojärven Toivakan rannat ovat pitkälti rakennettuja ja sulkeutuneempia kuin Jyväskylän puoliset peltorannat.



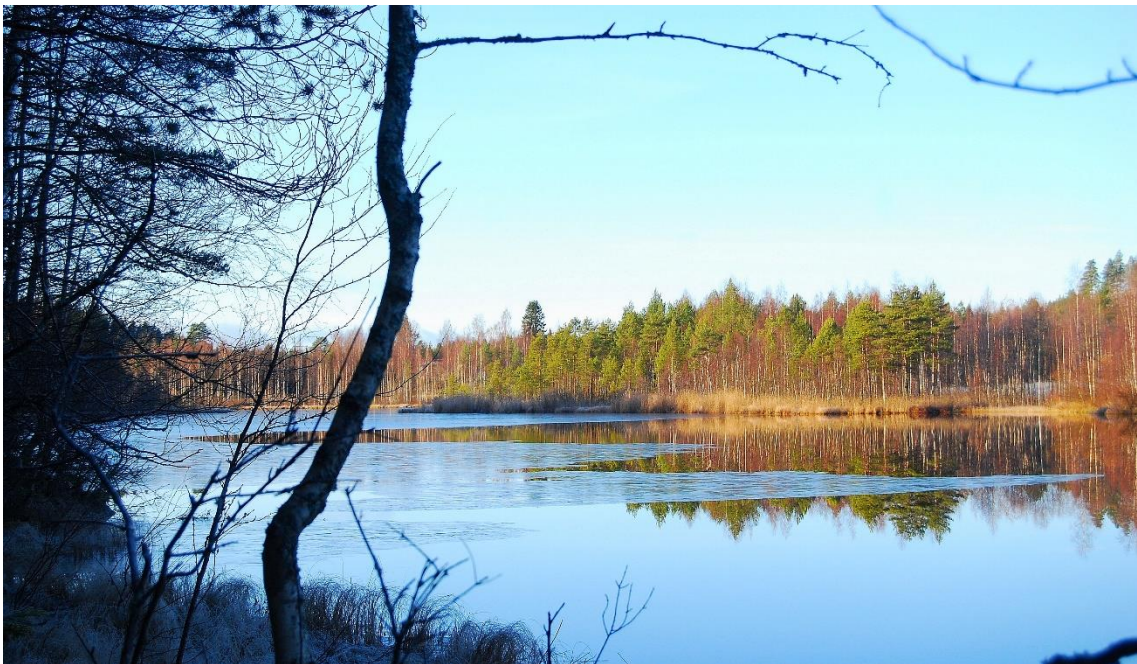
Kuva 9. Asuntoniemen tyvellä Iso Ilmojärvellä on maisemallisesti näyttävä ja keskeinen kalliojyrkäne.

5.3 Vääräjärvi

Vääräjärvi on pitkulainen ja keskiosassaan mutkan tekevä pikkujärvi. Eteläranta on pääosin metsämaata. Pohjoisrannat ovat vanhaa maatalousseutua, jossa pellot ovat ja niityt ovat aiemmin ulottuneet rantaan asti. Nyt maisema on sulkeutuneempi ja rannat ovat nevaisia. Järvellä on jo runsaasti rantarakentamista ja järven kantokyky on saavutettu. Märät nevarantaosuudet järven länsipäässä soveltuvat rakentamiseen huonosti.

Järven muodon takia maisema ei ole erityisen herkkä, koska koko järven kattavia maisemia ei muodostu. Maisemallisesti keskeisin elementti on etelärannan keskiosan niemi (kuva 11). Alueella on edustavaa Etelä-Suomessa uhanlaista luontotyyppiä isovarpurämettä (VU), joka muodostaa erityisen kauniin luonnonmaiseman.

Vääräjärvi sijoitettiin rakennettujen alueiden ja peltojen osalta maisemaekologiseen luokkaan 3, pääosin luokkaan 2, ja maisema-arvokohteiden osalta luokkaan 1.



Kuva 10. Vääräjärven rannat ovat monin paikoin soisia, tässä kuvattuna järven kaakkoisranta.



Kuva 11. *Vääräjärven keskiosan niemi on maisemallisesti ja luontotyypeiltään edustava.*

5.4 Piililänlampi

Piililänlampi on rehevä pikkulampi. Lähes kaikki ranta-alueet ovat aiemmin olleet peltoja tai niittyjä. Nyt pellot rajoittuvat lammen pohjoisrannalle. Maisemalliselta kavaltaan lampi on melko sulkeutunut, eikä sille aukea juurikaan näkymiä ympäröiviltä alueilta. Hallitsevia elementtejä ovat luonnonmaisemaltaan edustavat leveähköt rantanevat ja -luhdet. Märät rannat soveltuvat rakentamiseen huonosti. Lampi kestää huonosti lisärakentamista.

Piililänlampi sijoitettiin rakennettujen alueiden ja peltojen osalta maisemaekologiseen luokkaan 3, muiden osien osalta luokkaan 2.



Kuva 12. Piililänlammella on leveitä rantaluhtia ja -nevoja, joilla sijaitsee luonnonsuojelulain heikentämiskiellon alaisia viitasammakon ja sudenkorentojen lisääntymisalueita.



Kuva 13. Piililänlammen etelärannalla on runsaslahopuustoista lehtoa.

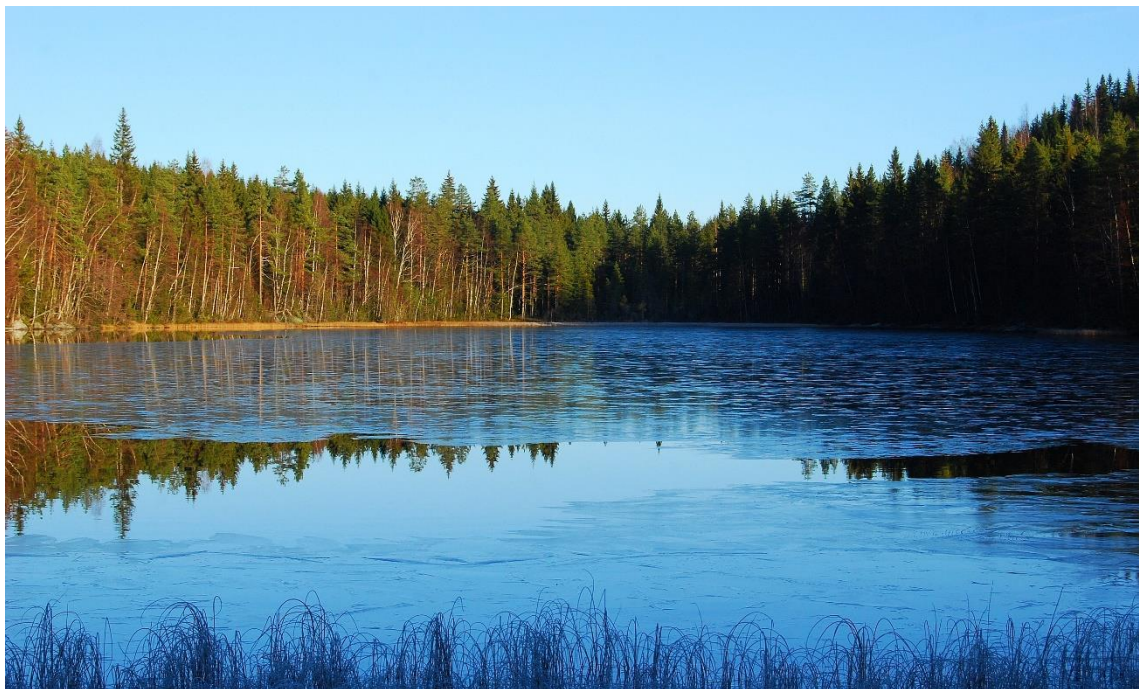
5.5 Räimälampi

Räimälampi sijaitsee muista selvitetystä lammista erillään Iilijärven ylänköalueella. Lammi on metsärantainen. Molemmissa päissä on myös suorantaa. Maisemakuvaan on vaikuttanut olennaisesti itärannalla kulkeva tie, joka on sijoitettu aivan rantaviivan tuntumaan. Ympäröivät mäet nousevat kohtalaisen jyrkkinä rinteinä.

Maisemallisesti edustavin osa on eteläpään räme- ja nevaranta.

Luoteisosaan ulottuvat sekä Natura-alueen, että valtakunnallisesti arvokkaan kallioalueen ja maisemakokonaisuuden rajaus.

Räimälampi sijoitettiin maisemaekologiseen luokkaan 3, arvokkaaseen kallioalueeseen kuuluvan osan ja eteläpään suorannan kohdalta luokkaan 2 ja Natura-alueeseen kuuluvan osan kohdalta luokkaan 1.



Kuva 14. *Räimälampi eteläpäästä pohjoiseen kuvattuna.*



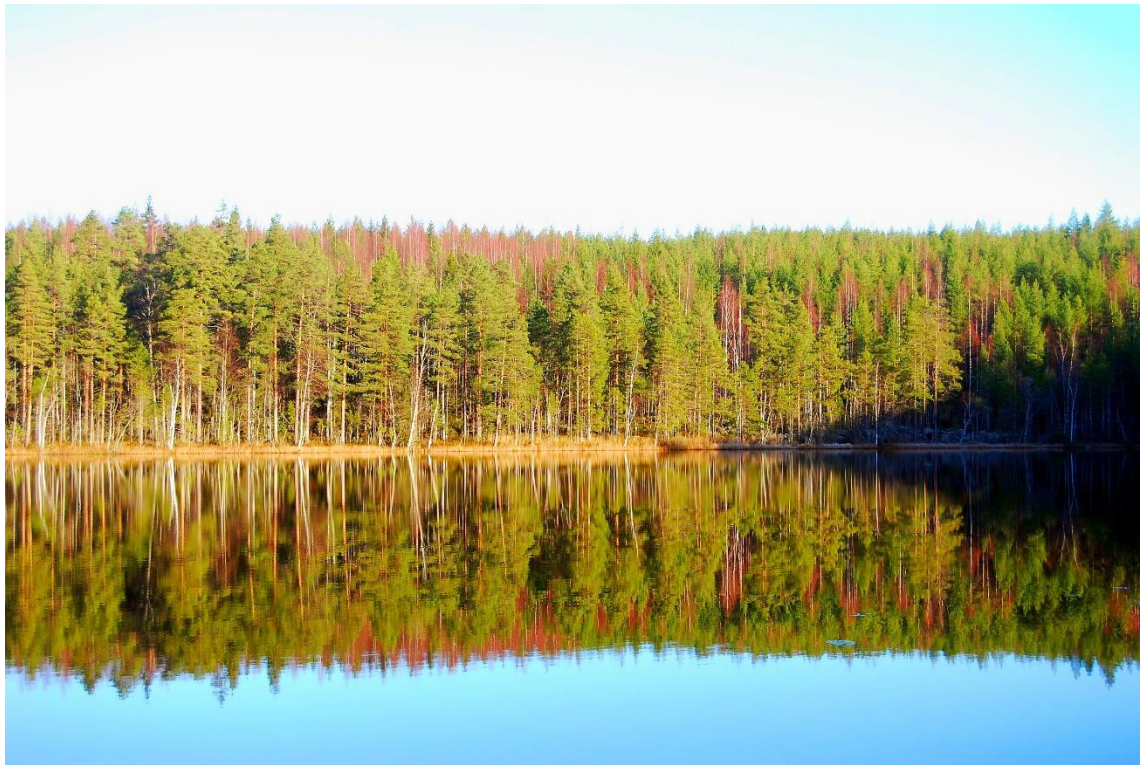
Kuva 15. Räimälammen eteläpäässä on maisemallisesti edustavaa nevaa ja luhtaa.

5.6 Kolmaslampi

Kolmaslampi on metsä- ja suorantainen rakentamattomana säilynyt karuhko pikkulampi, jonka maisemakuvassa on rauhallista erämaista tuntua. Pohjoisreunalla on maisemassa erottuva pienialainen louhikko. Lammen eteläpäässä on luonnontilaisen kaltaista luonnonmaisemaltaan edustavaa rämettä.

Lammen alueelle keskittyy monenlaisia luontoarvoja ja arvokasta lajistoa. Tällaiset rakentamattomat arvokkaat pienvedet tulisi jättää mahdollisuuksien mukaan kokonaan rakentamisen ulkopuolelle.

Kolmaslampi sijoitettiin maisemaekologiseen luokkaan 2 ja eteläpään suoluonnonmaiseman osalta luokkaan 1.



Kuva 16. Kolmaslampi eteläpäätä kuvattuna.



Kuva 17. Kolmaslammien eteläpäähän luonnonmaisemaa hallitsee isovarpuräme.

5.7 Pieni Ilmojärvi

Pieni Ilmojärvi on nimensä mukaisesti pieni Iso Ilmojärven laskupurossa sijaitseva läpivirtauslampi. Rannat ovat pensaikkaisia peltorantoja ja rakennettuja rantoja. Toivakan puoleinen eteläranta on Uusikartanon tilan pihapiiriä.

Järven maisemakuva on alueelle tavanomaista rakennettua maalaismaisemaa.

Pieni Ilmojärvi sijoitettiin osalta maisemaekologiseen luokkaan 3.



Kuva 14. Pieni Ilmojärvi on peltoympäristössä sijaitseva ja pitkälti rakennettu pikkujärvi.

5.8 Päijänteen rannat

Päijänteen rantamaisemaa kaava-alueella hallitsevat melko tiheään rakennetut rantaosuudet ja erityisesti lehdettömään aikaan järvelle näkyvä rantapiissä noin 2,5 km matkan kulkeva Haukanmaanväylä, sekä korkeat mäet Majamäki, Isovehmaanmäki, Haukkavuori ja Haukkamäki. Kuvaus etenee Ilmolahdesta alkaen osa-alueittain Päijänteen ranta pohjoisesta etelään edeten. Kuvausten perusteella tehty maisemaekologinen luokittelu on esitetty liitteen 1 kartoilla.

Ilmolahden pohjoisen ja luoteen puoleista ranta hallitsee mökkiasutus. Kaakkoisranta Toivakan puolella on metsäistä luonnonmaisemaa (kuva 15). Tämä vyöhyke on maisemallisesti herkkä ja muutoin laajalti rakennetussa rantavyöhykkeessä poikkeuksellinen. Rantavyöhyke on lehtipuuvaltainen ja rantaviiva osin luhtainen.



Kuva 15. Ilmolahden rakentamatonta metsärantaa puronsuun kohdalla.

Ilmolahden suulta alkaa rakennettu ranta, joka jatkuu yhtenäisenä lähelle rantaa rakennettuna aina Haukanmaalle saakka. Rannan välittömässä läheisyydessä kulkee tie. Maisemallisesti tämä vyöhyke on talousmetsävaltaista Päijänteen itärannalle tyypillistä melko jyrkkäpiirteistä maisemaa. Pöytäsaari, Rupanluoto ja Kotaniemi ovat tärkeitä maisemaelementtejä tällä osuudella ja ne myös peittävät taakseen rakennettua rantaa (kuva 16). Majaniemen kohdalla rantaviivaan on jäänyt myös jonkin verran rakentamatonta rantaa rakennuspaikojen väliin. Majamäen eteläpuolella Pöytäojan suussa on pienipiirteistä kulttuurimaisemaa rantaan sijoittuvan pientilan kohdalla (kuva 17). Haukanmaantie kulkee tilan rannassa.



Kuva 16. *Ilmolahden ja Haukanmaan välistä rantaviivaa Majamäen kohdalla etelään päin kuvattuna.*



Kuva 17. *Pöytäojan suuhun sijoittuvan perinteisen pientilan pienipiirteistä kulttuurimaisemaa.*

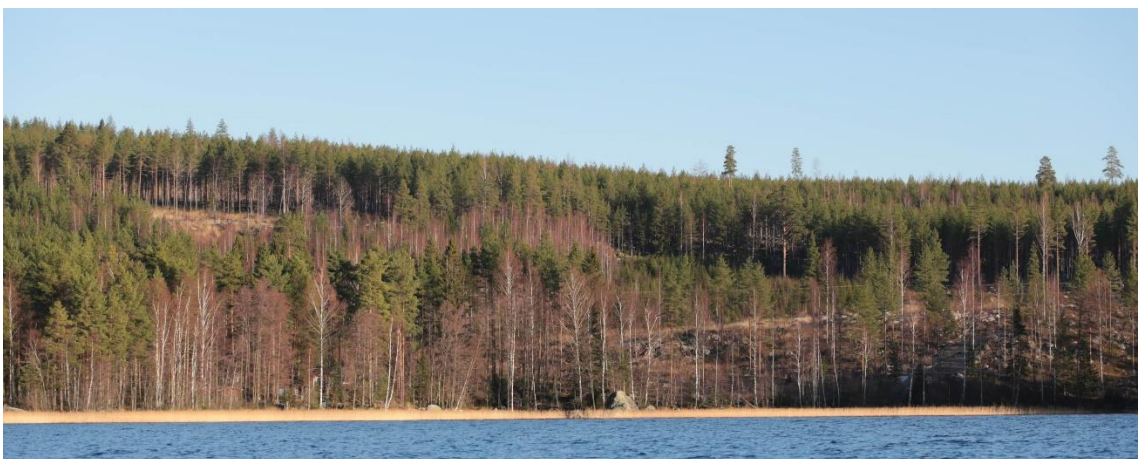
Haukanmaan kohdalla on säilynyt pidempi rakentamaton ja louhikkoinen rantaosuus (Kuva 18). Mämminiemen rakentamaton pohjoisreuna myös suojaa maisemanäkymää Päijänteen suuntaan niemen taakse sijoittuvilta rakennuspaikoilta. Haukanmaan louhikkoranta, Mämminiemi, Mämmissaari ja Ristiniemi (kuva 19) muodostavat niiden taustalla olevan Haukkavuoren kanssa arvokkaan maisemakokonaisuuden, joka on maisemallisesti erityisen herkkää. Näkymien kannalta suojaiset kohdat tällä osuudella ovat jo pääosin rakennettuja.



Kuva 18. *Haukanmaan louhikkorantaa.*

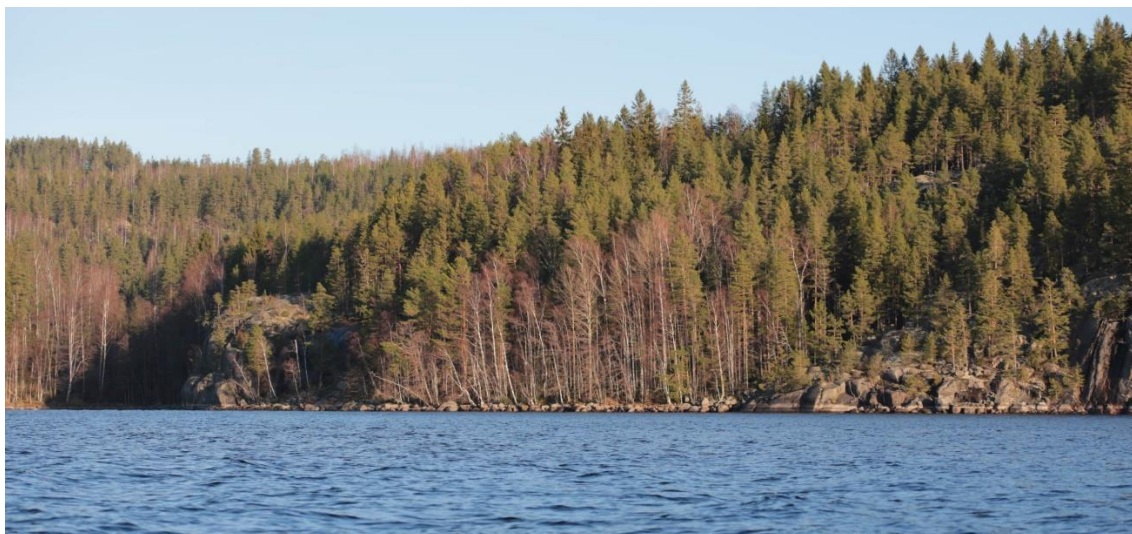


Kuva 19. *Ristiniemen kalliojyrkännettä ja rantakallioita. Niemen eteläpuoli on rakennettua rantaa.*



Kuva 20. *Liian kapean suojavyöhykkeen takia rantametsien hakkuut näkyvät laajalti maisemassa, etenkin lehdettömään aikaan.*

Ristiniemestä Riutanpohjaan olevalla osuudella on useita rakennuspaikkoja avoimilla kallioisilla rannoilla sekä lähelle rantaa ulottuvia avohakkuita, jotka näkyvät maisemassa laajalti (kuva 20). Rappukallio muodostaa tällä osuudella maisemallisesti erityisen herkän ja arvokkaan kokonaisuuden jyrkänteinen ja louhikoineen (kuva 21).



Kuva 21. Rappukallion pohjoisosan kalliojyrkänteitä ja rantalouhikkoja. Eteläisellä osalla kalliometsä kohoaa tasaisempaan korkeuksiin.

6 Viitteet

Arvokkaat maisema-alueet: maisema-alueityöryhmän mietintö II 66/1992.

Suomen ympäristökeskus 2009. Luonnon- ja maisemansuojelun kannalta arvokkaat kallioalueet Keski-Suomessa.

Häyhä 2015. Luontoselvitys: Nisulan kyläalue, Haukanmaan matkailualue, Länsiosan rantayleiskaava-alue.

Valtioneuvoston periaatepäätös maisema-alueista ja maisemanhoidon kehittämisestä 1995.

Ympäristöministeriö 2020. Ehdotukset valtakunnallisesti arvokkaiksi maisema-alueiksi maakunnittain



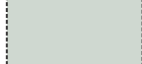
Ympäristö.fi 2020. Ympäristöhallinnon paikkatietoaineistot.

LIITE 1
Toivakan länsiosan ROYK:n maisemaselvitys, osa-alue 2
Pohjoisosa *Kallioluoto*

0 250 500 750 1000 m

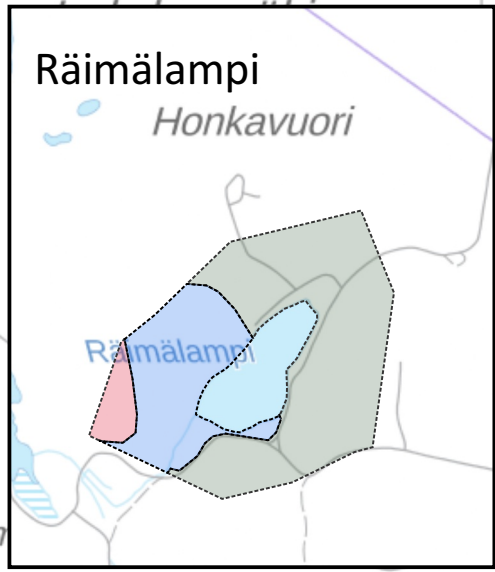
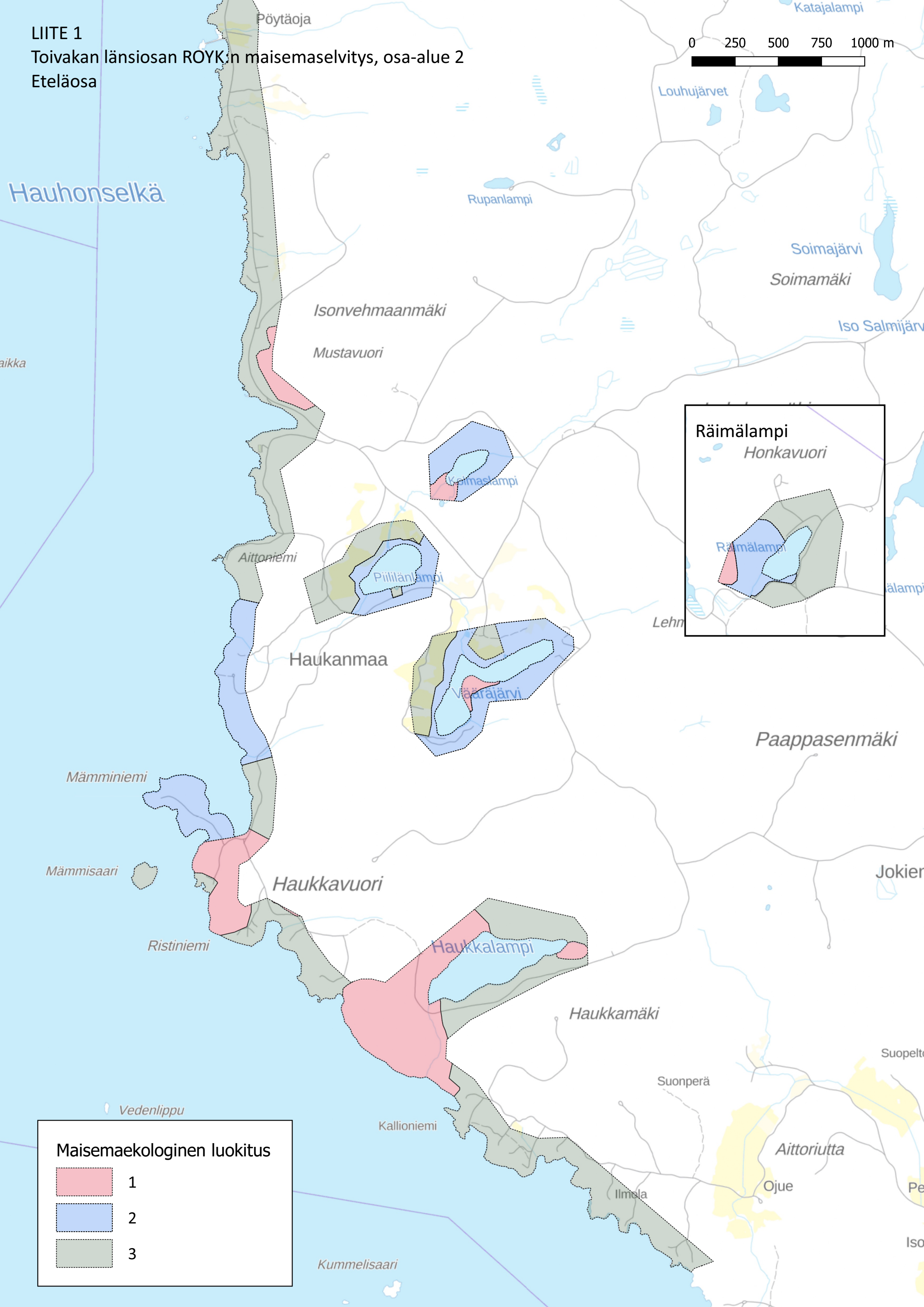


Maisemaekologinen luokitus




-  1
-  2
-  3

LIITE 1
 Toivakan länsiosan ROYK:n maisemaselvitys, osa-alue 2
 Eteläosa

0 250 500 750 1000 m



Maisemaekologinen luokitus

	1
	2
	3